



2017年3月期 第1四半期 連結決算概要

テンプホールディングス株式会社
2016年8月10日

2017年3月期 第1四半期 連結業績サマリー

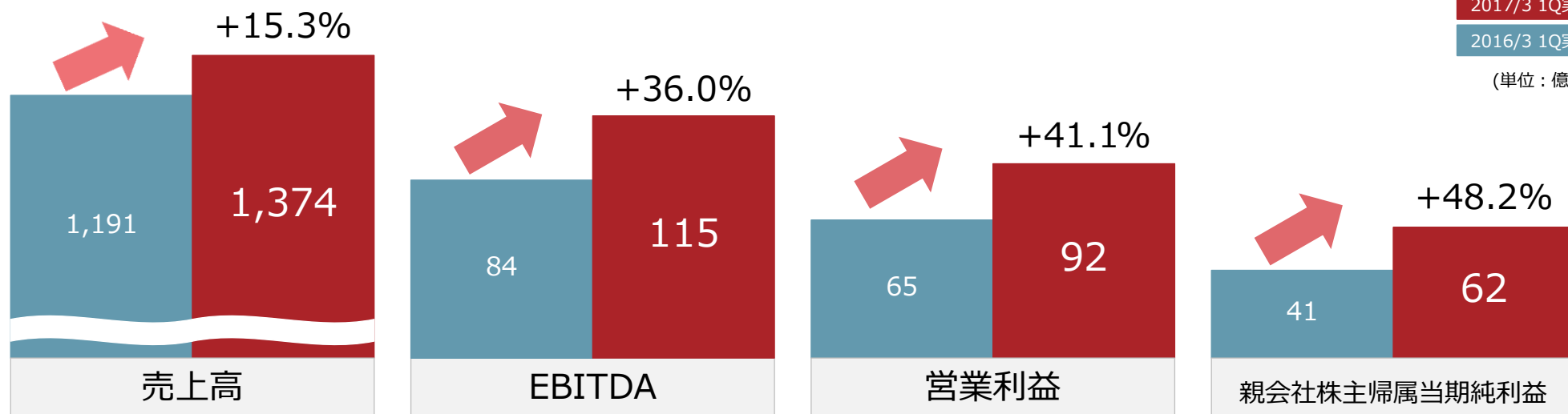
引き続き安定成長で、過去最高実績を更新



2017/3 1Q実績

2016/3 1Q実績

(単位：億円)



(単位：百万円、%)	2016年3月期		2017年3月期				2017年3月期 業績予想			
	1Q 実績	構成比	1Q 実績	構成比	増減額	前期比	上期	進捗率	通期	進捗率
売上高	119,173	100.0	137,404	100.0	+18,230	115.3	271,000	50.7	584,000	23.5
売上総利益	28,527	23.9	34,372	25.0	+5,845	120.5	-	-	-	-
EBITDA*	8,471	7.1	11,522	8.4	+3,051	136.0	19,700	58.5	41,800	27.6
営業利益	6,561	5.5	9,257	6.7	+2,695	141.1	15,000	61.7	31,700	29.2
親会社株主帰属 当期純利益	4,190	3.5	6,209	4.5	+2,019	148.2	9,600	64.7	20,100	30.9

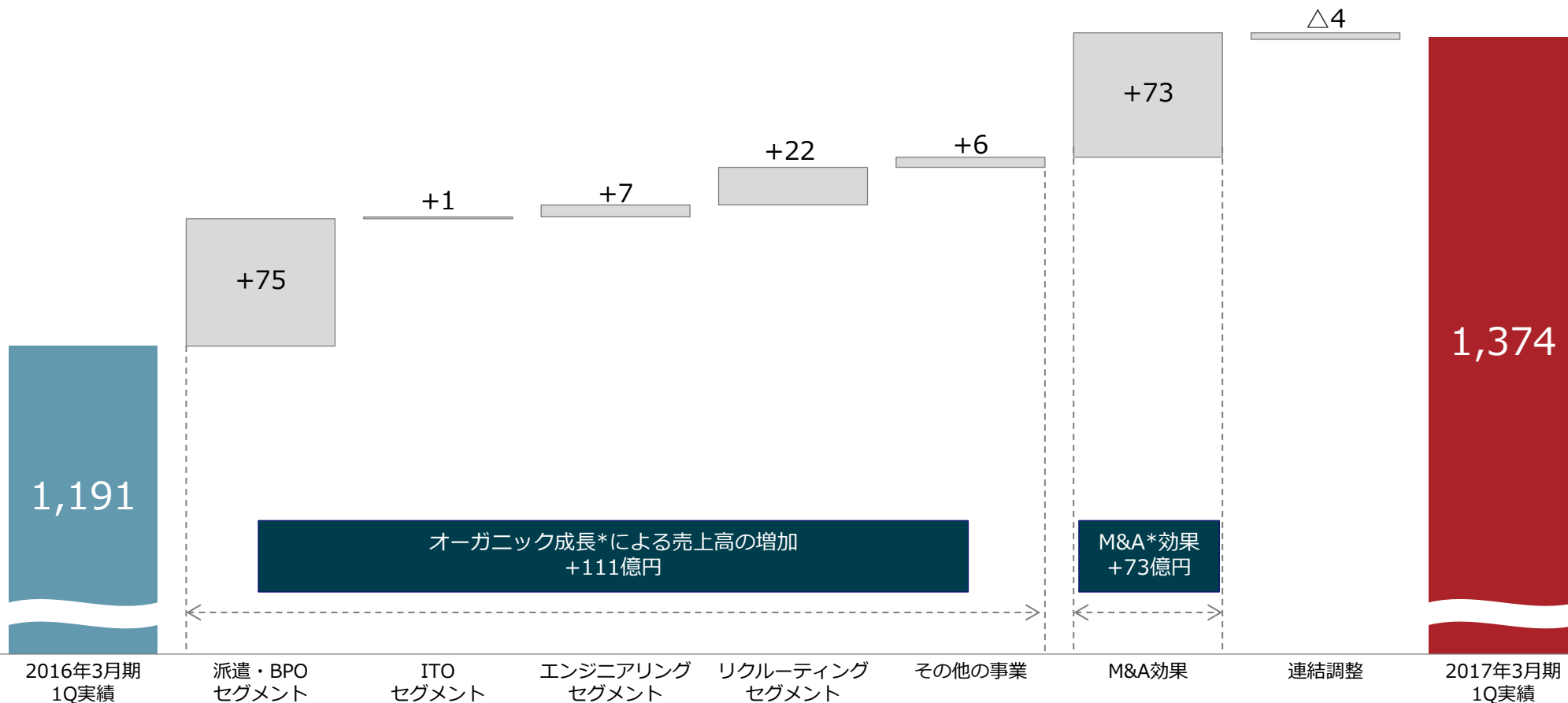
*百万円未満は切捨てて表示しております。 *EBITDA = 営業利益+減価償却費+のれん償却額

*2016年8月10日に通期業績予想の上方修正を行いました。記載数値は修正後のものとなります。(詳細は巻末「Appendix：業績予想の修正に関して」をご参照下さい)

2017年3月期 第1四半期 売上高分析

既存事業の安定成長に加え、M&Aが寄与

(単位：億円)



*オーガニック成長（または既存事業）

*M&A効果

*M&A対象会社（カッコ内は連結取り込み年月）

*百万円未満は切捨てて表示しております。

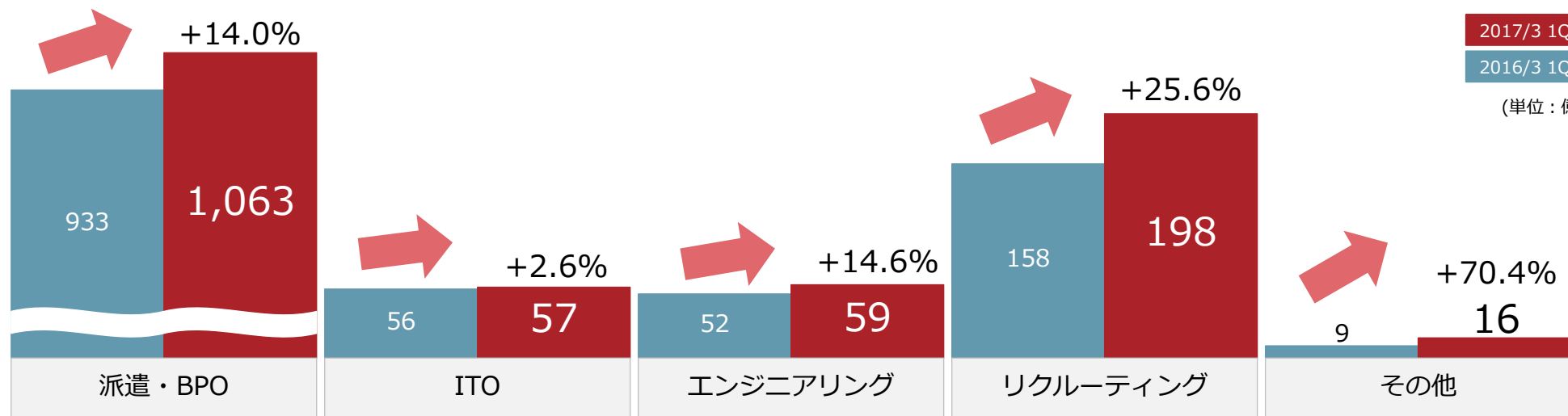
：2015年4月以降に業績寄与したM&Aを除いた会社構成による業績数値を示しております（数値は内部取引消去前となります）。

：2015年4月以降に業績寄与したM&Aのみの会社構成による業績数値を示しております（数値は内部取引消去前となります）。

：P&Pホールディングス（2015年6月）、メディクロス（2015年12月）、Capita（2015年10月）、First Alliances（2015年12月）

2017年3月期 第1四半期 セグメント別売上高

各セグメントで引き続き順調な進捗



2017/3 1Q実績

2016/3 1Q実績

(単位：億円)

(単位：百万円、%)	2016年3月期		2017年3月期				2017年3月期 業績予想			
	1Q 実績	構成比	1Q 実績	構成比	増減額	前期比	上期	進捗率	通期	進捗率
派遣・BPO*	93,315	78.3	106,349	77.4	+13,033	114.0	206,700	51.5	427,400	24.9
ITO*	5,623	4.7	5,769	4.2	+146	102.6	12,500	46.2	26,650	21.6
エンジニアリング	5,211	4.4	5,973	4.3	+761	114.6	12,110	49.3	25,260	23.6
リクルーティング	15,840	13.3	19,896	14.5	+4,056	125.6	40,800	48.8	107,800	18.5
その他	971	0.8	1,655	1.2	+683	170.4	3,150	52.5	6,440	25.7
調整額	△1,788	△1.5	△2,240	△1.6	△452	-	△4,260	-	△9,550	-
合計	119,173	100.0	137,404	100.0	+18,230	115.3	271,000	50.7	584,000	23.5

*百万円未満は切捨てて表示しております。

*2016年8月10日に通期業績予想の上方修正を行いました。記載数値は修正後のものとなります。(詳細は巻末「Appendix：業績予想の修正に関して」をご参照下さい)

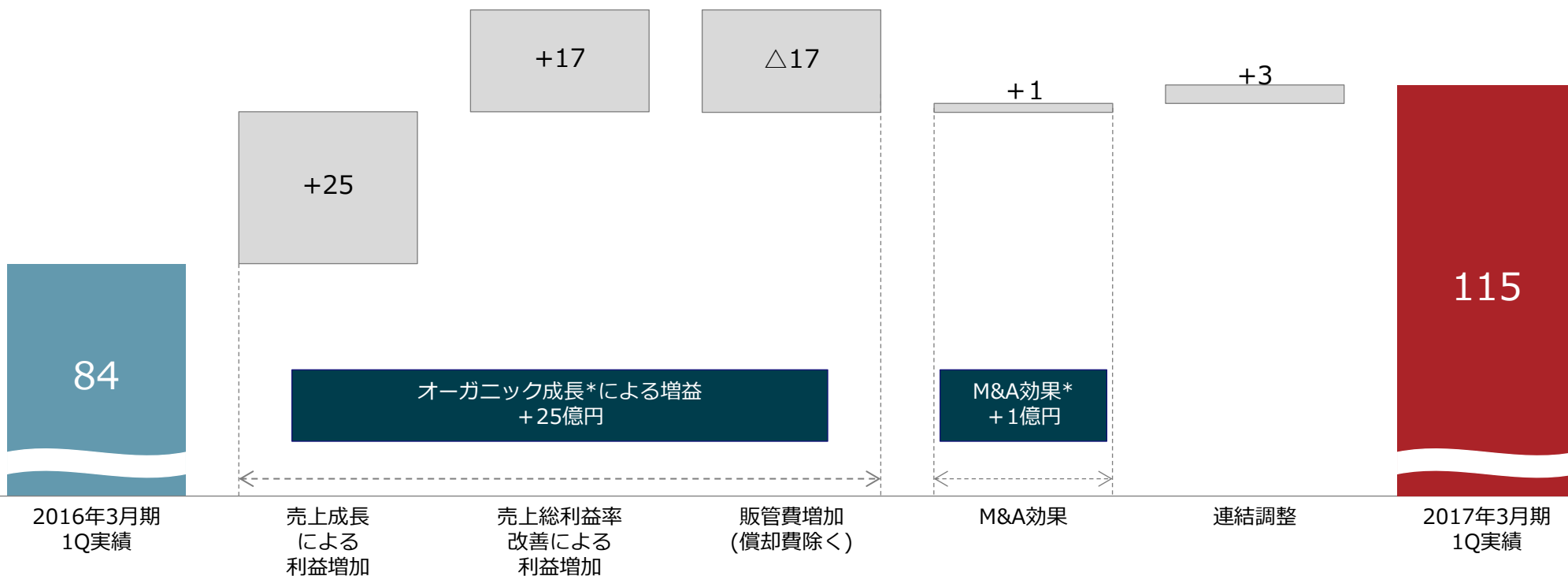
*BPO：Business Process Outsourcing(業務プロセスの委託)、ITO：IT Outsourcing(ITアウトソーシング)

2017年3月期 第1四半期 EBITDA分析

オーガニックで大きく伸長



(単位：億円)



*オーガニック成長 (または既存事業)

*M&A効果

*M&A対象会社 (カッコ内は連結取り込み年月)

*百万円未満は切捨てて表示しております。

: 2015年4月以降に業績寄与したM&Aを除いた会社構成による業績数値を示しております (数値は内部取引消去前となります)。

: 2015年4月以降に業績寄与したM&Aのみの会社構成による業績数値を示しております (数値は内部取引消去前となります)。

: P&Pホールディングス (2015年6月)、メディクロス (2015年12月)、Capita (2015年10月)、First Alliances (2015年12月)

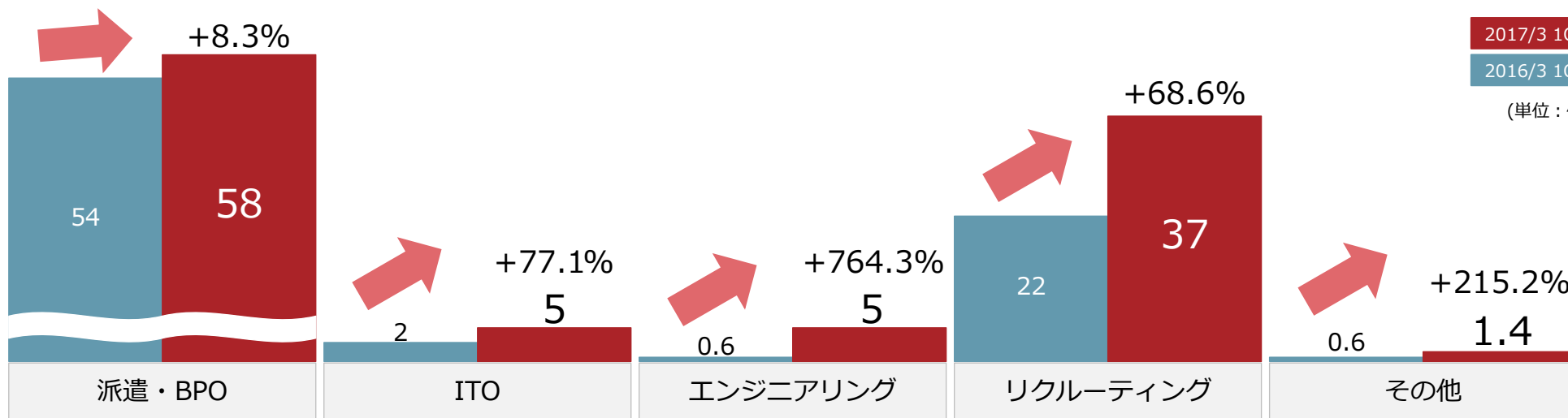
2017年3月期 第1四半期 EBITDA分析

各セグメントで引き続き順調な進捗

2017/3 1Q実績

2016/3 1Q実績

(単位：億円)



(単位：百万円、%)	2016年3月期		2017年3月期				2017年3月期 業績予想			
	1Q 実績	構成比	1Q 実績	構成比	増減額	前期比	上期	進捗率	通期	進捗率
派遣・BPO*	5,401	63.8	5,851	50.8	+450	108.3	10,450	56.0	21,600	27.1
ITO*	290	3.4	514	4.5	+224	177.1	1,090	47.2	2,780	18.5
エンジニアリング	68	0.8	520	4.5	+452	764.3	940	55.4	2,240	23.3
リクルーティング	2,232	26.4	3,763	32.7	+1,530	168.6	6,720	56.0	14,590	25.8
その他	68	0.8	148	1.3	+79	215.2	35	424.0	100	148.4
調整額	409	4.8	723	6.3	+314	176.6	465	-	490	-
合計	8,471	100.0	11,522	100.0	+3,051	136.0	19,700	58.5	41,800	27.6

*百万円未満は切捨てて表示しております。*EBITDA = 営業利益+減価償却費+のれん償却額

*2016年8月10日に通期業績予想の上方修正を行いました。記載数値は修正後のものとなります。(詳細は巻末「Appendix : 業績予想の修正に関して」をご参照下さい)

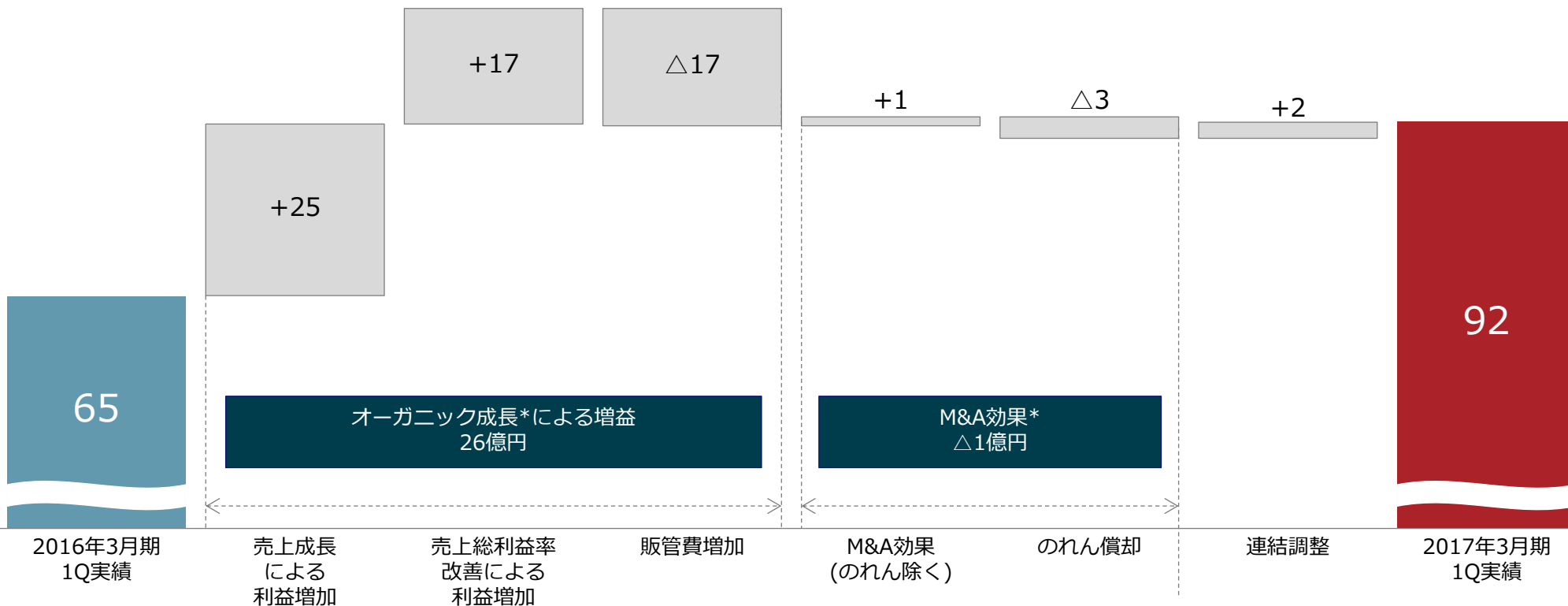
*BPO : Business Process Outsourcing(業務プロセスの委託)、ITO : IT Outsourcing(ITアウトソーシング)

2017年3月期 第1四半期 営業利益分析

オーガニックで大きく伸長



(単位：億円)



*オーガニック成長（または既存事業）

*M&A効果

*M&A対象会社（カッコ内は連結取り込み年月）

*百万円未満は切捨てて表示しております。

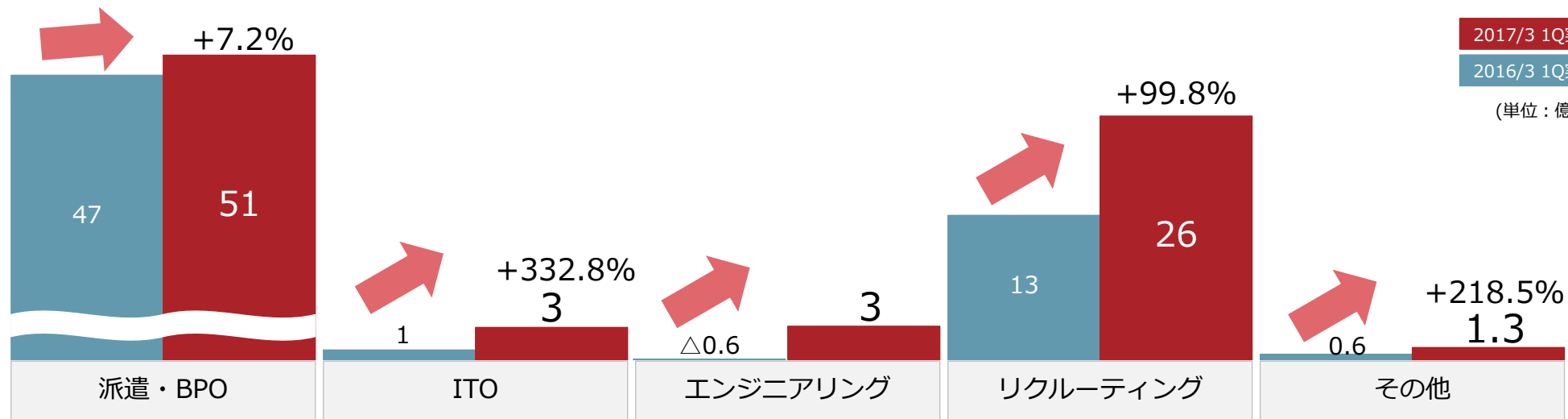
：2015年4月以降に業績寄与したM&Aを除いた会社構成による業績数値を示しております（数値は内部取引消去前となります）。

：2015年4月以降に業績寄与したM&Aのみの会社構成による業績数値を示しております（数値は内部取引消去前となります）。

：P&Pホールディングス（2015年6月）、メディクロス（2015年12月）、Capita（2015年10月）、First Alliances（2015年12月）

2017年3月期 第1四半期 セグメント別営業利益

各セグメントで引き続き順調な進捗



2017/3 1Q実績

2016/3 1Q実績

(単位: 億円)

(単位: 百万円、%)	2016年3月期		2017年3月期				2017年3月期 業績予想			
	1Q 実績	構成比	1Q 実績	構成比	増減額	前期比	上期	進捗率	通期	進捗率
派遣・BPO*	4,796	73.1	5,140	55.5	+344	107.2	8,950	57.4	18,550	27.7
ITO*	106	1.6	355	3.8	+249	332.8	710	50.1	2,020	17.6
エンジニアリング	△67	△1.0	378	4.1	+445	-	640	59.2	1,600	23.7
リクルーティング	1,343	20.5	2,684	29.0	+1,341	199.8	4,500	59.7	10,000	26.8
その他	62	0.9	136	1.5	+73	218.5	△3	-	18	-
調整額	319	4.9	561	6.1	+241	175.6	203	-	△488	-
合計	6,561	100.0	9,257	100.0	+2,695	141.1	15,000	61.7	31,700	29.2

*百万円未満は切捨てて表示しております。 *EBITDA = 営業利益+減価償却費+のれん償却額

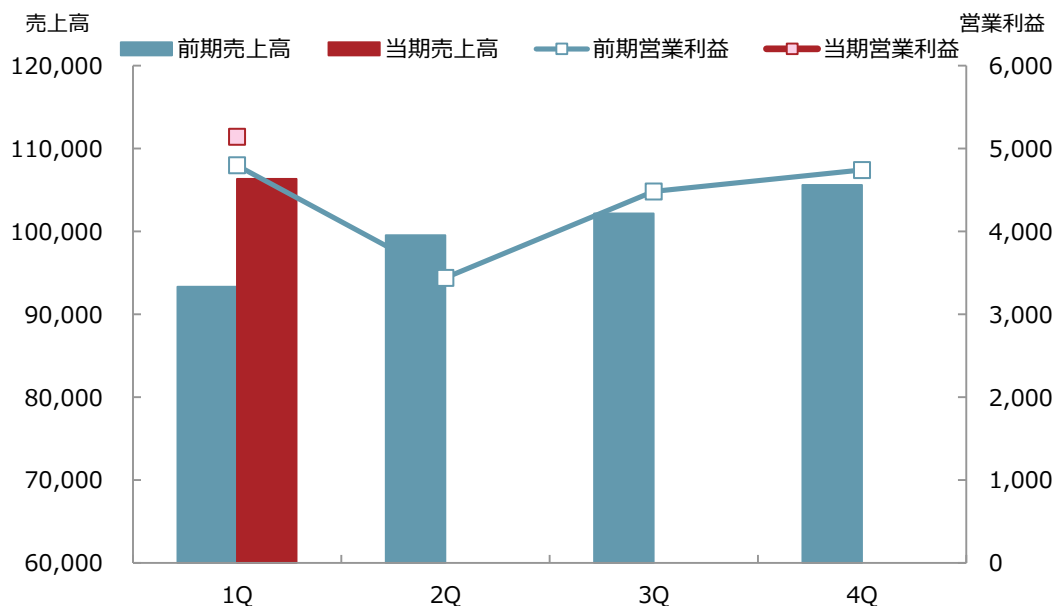
*2016年8月10日に通期業績予想の上方修正を行いました。記載数値は修正後のものとなります。(詳細は巻末「Appendix: 業績予想の修正に関して」をご参照下さい)

*BPO: Business Process Outsourcing(業務プロセスの委託)、ITO: IT Outsourcing(ITアウトソーシング)

2017年3月期 第1四半期 連結貸借対照表

(単位：百万円、%)	2016年3月期末		2017年3月期 第1四半期末			
	実績	構成比	実績	構成比	増減額	
資産	236,238	100.0	242,404	100.0	+6,165	
流動資産	130,611	55.3	138,466	57.1	+7,854	
(現金及び預金)	51,227	21.7	62,260	25.7	+11,033	← <現金及び預金> 利益増による増加
固定資産	105,627	44.7	103,938	42.9	△1,689	
(商標権・のれん)	80,412	34.0	78,639	32.4	△1,773	
負債	102,737	43.5	104,904	43.3	+2,167	
流動負債	67,482	28.6	71,241	29.4	+3,759	
(1年内返済予定の借入金)	5,427	2.3	5,212	2.2	△215	
固定負債	35,255	14.9	33,663	13.9	△1,592	
(長期借入金)	24,993	10.6	24,993	10.3	0	
(転換社債型新株予約権付社債)	851	0.4	819	0.3	△32	← <転換社債型新株予約権付社債> 転換による減少
純資産	133,501	56.5	137,499	56.7	+3,998	
自己資本	127,205	53.8	131,105	54.1	+3,900	
(資本金)	17,055	7.2	17,071	7.0	+16	← <資本金・資本剰余金> 転換による増加
(資本剰余金)	20,520	8.7	20,536	8.5	+16	←
(利益剰余金)	88,134	37.3	92,702	38.2	+4,567	
非支配株主持分	6,295	2.7	6,393	2.6	+98	

2017年3月期 セグメント別業績推移① 派遣・BPOセグメント



2017年度3月期 1Q ハイライト

引き続き顧客企業からの需要は良好、M&A効果もあり増収
(オーガニック成長率: 8.1%、M&Aによる売上増加率: 5.9%)

- 派遣事業においては、社会保険料等の構造的な費用増加等があったものの、増収効果が上回り増益
- BPO事業においては、引き続き顧客需要は堅調、増収を達成 (一部の不採算案件により、収益性が若干低下)
- P&Pホールディングス (15/7~) のグループ入り

(単位: 百万円、%)	2016年3月期	2017年3月期		2017年3月期 業績予想			
	1Q 実績	1Q 実績	前期比	上期	進捗率	通期	進捗率
売上高	93,315	106,349	114.0	206,700	51.5	427,400	24.9
EBITDA	5,401	5,851	108.3	10,450	56.0	21,600	27.1
EBITDAマージン	5.8	5.5	-	5.1	-	5.1	-
営業利益	4,796	5,140	107.2	8,950	57.4	18,550	27.7
営業利益率	5.1	4.8	-	4.3	-	4.3	-

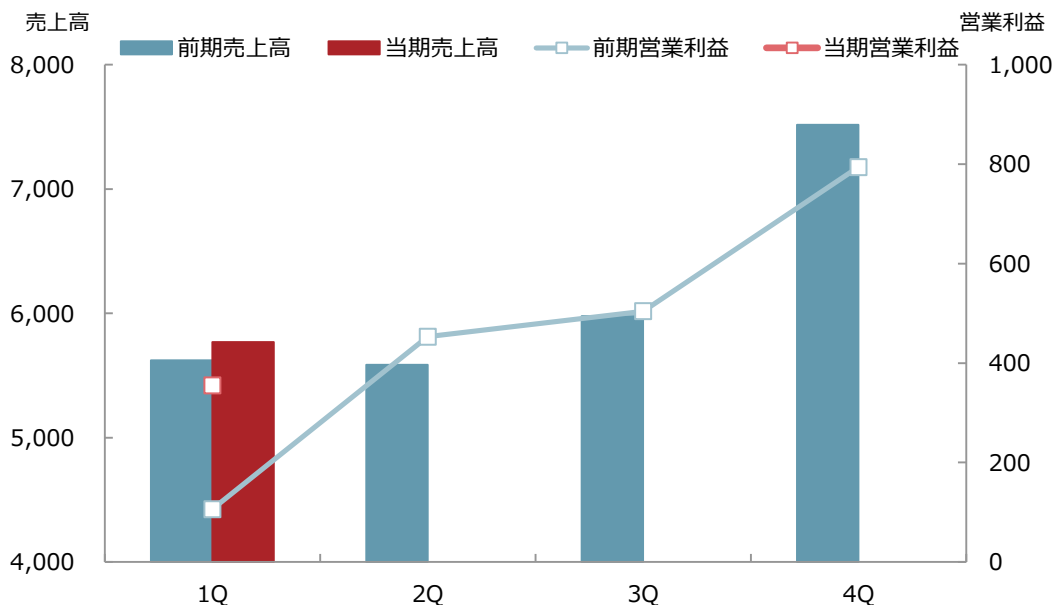
*売上高、営業利益ともに内部取引消去前となります。 *百万円未満は切捨てて表示しております。

*数値の詳細につきましては、同日HPにて公開しております「2017年3月期 第1四半期 ファクトブック」をご参照下さい。

*2016年8月10日に通期業績予想の上方修正を行いました。記載数値は修正後のものとなります。(詳細は巻末「Appendix: 業績予想の修正に関して」をご参照下さい)

*EBITDA = 営業利益+減価償却費+のれん償却額
*BPO: Business Process Outsourcing(業務プロセスの委託)

2017年3月期 セグメント別業績推移② ITOセグメント



2017年度3月期 1Q ハイライト

- 顧客企業におけるシステム関連サービス等への投資意欲は引き続き堅調
- IT技術者の採用・待遇見直しにより人件費が増加したものの、SI関連サービス、セールスマーケティングサービス等の高付加価値案件の増加により、増収増益を達成
- 一部システム開発案件が進行しており、仕掛品残高が増加

(単位: 百万円、%)	2016年3月期	2017年3月期		2017年3月期 業績予想			
	1Q 実績	1Q 実績	前期比	上期	進捗率	通期	進捗率
売上高	5,623	5,769	102.6	12,500	46.2	26,650	21.6
EBITDA	290	514	177.1	1,090	47.2	2,780	18.5
EBITDAマージン	5.2	8.9	-	8.7	-	10.4	-
営業利益	106	355	332.8	710	50.1	2,020	17.6
営業利益率	1.9	6.2	-	5.7	-	7.6	-

*売上高、営業利益ともに内部取引消去前となります。 *百万円未満は切捨てて表示しております。

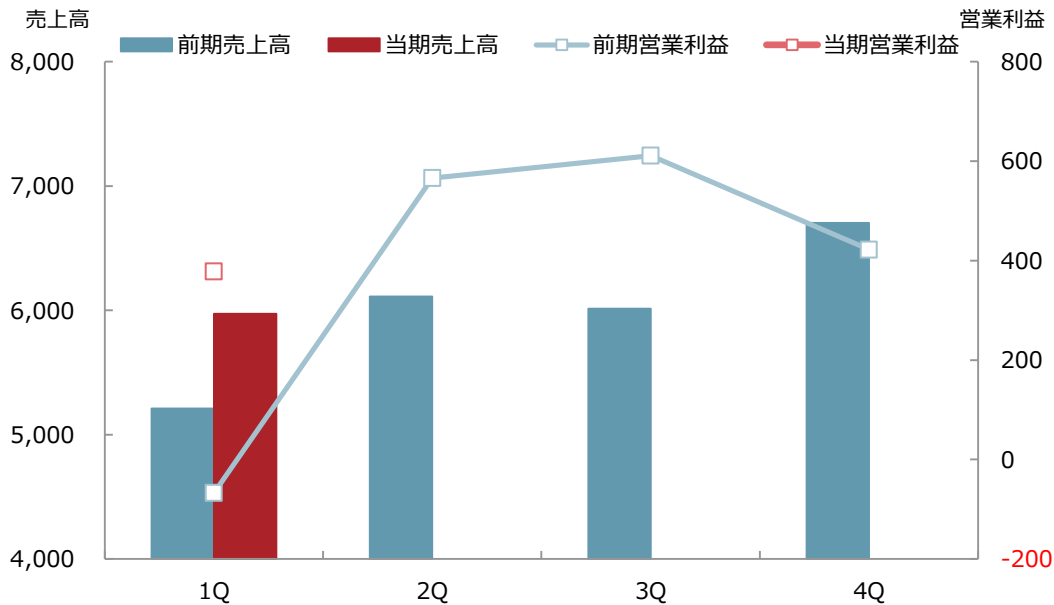
*数値の詳細につきましては、同日HPにて公開しております「2017年3月期 第1四半期 ファクトブック」をご参照下さい。

*2016年8月10日に通期業績予想の上方修正を行いました。記載数値は修正後のものとなります。(詳細は巻末「Appendix : 業績予想の修正に関して」をご参照下さい)

*EBITDA = 営業利益+減価償却費+のれん償却額

*ITO : IT Outsourcing(ITアウトソーシング)

2017年3月期 セグメント別業績推移③ エンジニアリングセグメント



2017年度3月期 1Q ハイライト

- 引き続き自動車・電機業界からの人材需要は堅調
- 人員増・単価上昇に加え、新卒者の早期配属実施が奏功
- 下期計上を予定していた請負案件の前倒しが発生
- セグメント内での会社横断的な技術研修の実施

(単位: 百万円、%)	2016年3月期	2017年3月期		2017年3月期 業績予想			
	1Q 実績	1Q 実績	前期比	上期	進捗率	通期	進捗率
売上高	5,211	5,973	114.6	12,110	49.3	25,260	23.6
EBITDA	68	520	764.3	940	55.4	2,240	23.3
EBITDAマージン	1.3	8.7	-	7.8	-	8.9	-
営業利益	△67	378	-	640	59.2	1,600	23.7
営業利益率	-	6.3	-	5.3	-	6.3	-

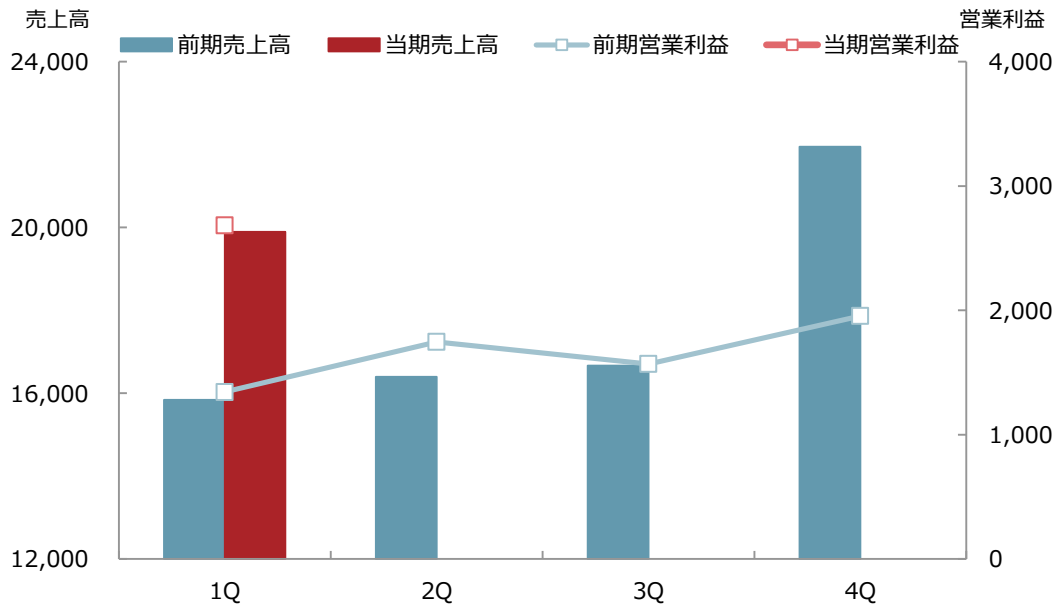
*売上高、営業利益ともに内部取引消去前となります。 *百万円未満は切捨てて表示しております。

*数値の詳細につきましては、同日HPにて公開しております「2017年3月期 第1四半期 ファクトブック」をご参照下さい。

*2016年8月10日に通期業績予想の上方修正を行いました。記載数値は修正後のものとなります。(詳細は巻末「Appendix: 業績予想の修正に関して」をご参照下さい)

*EBITDA = 営業利益+減価償却費+のれん償却額

2017年3月期 セグメント別業績推移④ リクルーティングセグメント



2017年度3月期 1Q ハイライト

引き続き顧客企業の人材需要は旺盛。商品力強化・サービス拡充のため積極的な成長投資を行ったものの、増収効果が費用増を吸収し増益を達成

<国内事業>

- an、LINEバイト・DODAの商品価値・機能拡充投資
- 顧客接点の拡充のため人員増強、プロモーション投資

<海外事業>

- Capita Pte. Ltd. のグループ入り (16/1~)

(単位: 百万円、%)	2016年3月期	2017年3月期		2017年3月期 業績予想			
	1Q 実績	1Q 実績	前期比	上期	進捗率	通期	進捗率
売上高	15,840	19,896	125.6	40,800	48.8	107,800	18.5
EBITDA	2,232	3,763	168.6	6,720	56.0	14,590	25.8
EBITDAマージン	14.1	18.9	-	16.5	-	13.5	-
営業利益	1,343	2,684	199.8	4,500	59.7	10,000	26.8
営業利益率	8.5	13.5	-	11.0	-	9.3	-

*売上高、営業利益ともに内部取引消去前となります。 *百万円未満は切捨てて表示しております。

*数値の詳細につきましては、同日HPにて公開しております「2017年3月期 第1四半期 ファクトブック」をご参照下さい。

*2016年8月10日に通期業績予想の上方修正を行いました。記載数値は修正後のものとなります。(詳細は巻末「Appendix: 業績予想の修正に関して」をご参照下さい)

*EBITDA = 営業利益+減価償却費+のれん償却額

2017年3月期 セグメント別業績推移⑤ その他の事業／調整額

その他の事業 (単位：百万円、%)	2016年3月期	2017年3月期		2017年3月期 業績予想			
	1Q 実績	1Q 実績	前期比	上期	進捗率	通期	進捗率
売上高	971	1,655	170.4	3,150	52.5	6,440	25.7
EBITDA	68	148	215.2	35	424.0	100	148.4
EBITDAマージン	7.1	9.0	-	1.1	-	1.6	-
営業利益	62	136	218.5	△3	-	18	-
営業利益率	6.4	8.2	-	-	-	0.3	-

調整額 (単位：百万円、%)	2016年3月期	2017年3月期		2017年3月期 業績予想			
	1Q 実績	1Q 実績	前期比	上期	進捗率	通期	進捗率
売上高	△1,788	△2,240	125.3	△4,260	-	△9,550	-
EBITDA	409	723	176.6	465	-	490	-
EBITDAマージン	-	-	-	-	-	-	-
営業利益	319	561	175.6	203	-	△488	-
営業利益率	-	-	-	-	-	-	-

*売上高、営業利益ともに内部取引消去前となります。 *百万円未満は切捨てて表示しております。

*数値の詳細につきましては、同日HPにて公開しております「2017年3月期 第1四半期 ファクトブック」をご参照下さい。

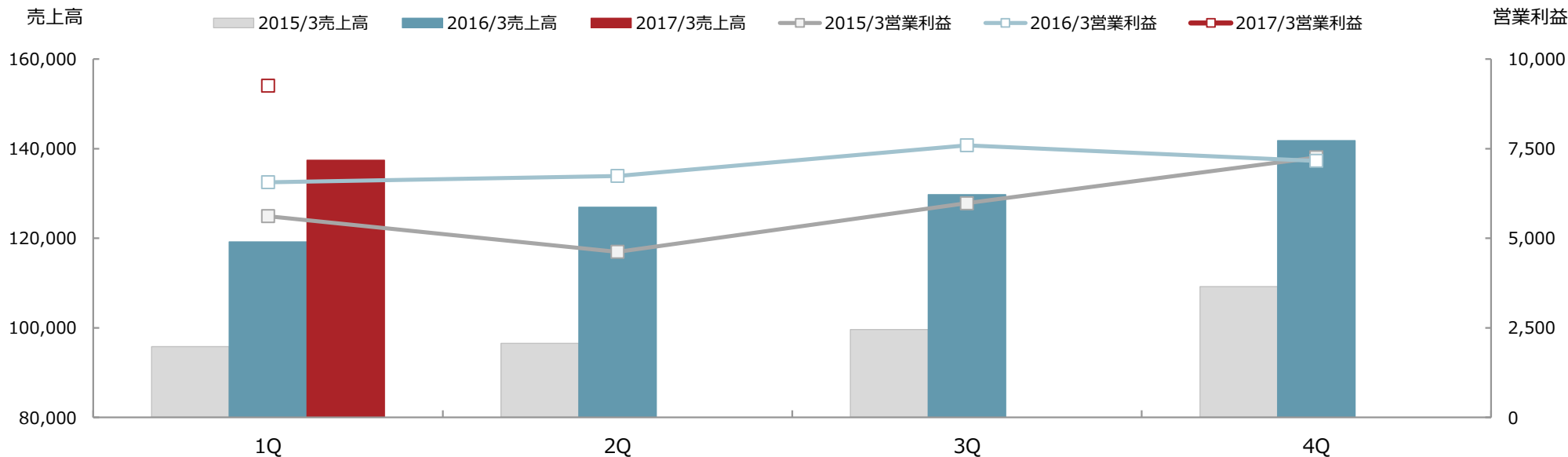
*2016年8月10日に通期業績予想の上方修正を行いました。記載数値は修正後のものとなります。〔詳細は巻末「Appendix：業績予想の修正に関して」をご参照下さい〕

*「その他」は、グループ全体の機能別役割であるシェアードサービス、教育研修、障がい者雇用・就職支援、保育等の人材サービスで構成しております。

*「調整額」は、セグメント間取引消去、テンプホールディングスの収益及び費用となります。

*EBITDA = 営業利益+減価償却費+のれん償却額

Appendix : 2017年3月期 四半期別業績推移 (連結)



(単位: 百万円、%)	1Q				2Q				3Q				4Q			
	2015/3	2016/3	2017/3	前期比	2015/3	2016/3	2017/3	前期比	2015/3	2016/3	2017/3	前期比	2015/3	2016/3	2017/3	前期比
売上高	95,767	119,173	137,404	115.3	96,505	126,932			99,602	129,719			109,180	141,771		
EBITDA	7,151	8,471	11,522	136.0	6,129	8,765			7,468	9,680			8,722	9,490		
EBITDA マージン	7.5	7.1	8.4	-	6.4	6.9			7.5	7.5			8.0	6.7		
営業利益	5,614	6,561	9,257	141.1	4,620	6,737			5,977	7,594			7,258	7,160		
営業利益率	5.9	5.5	6.7	-	4.8	5.3			6.0	5.9			6.6	5.1		

*EBITDA = 営業利益+減価償却費+のれん償却額

Appendix : 業績予想の修正に関して (連結業績予想)



(単位：百万円)

	期初開示数値	修正数値	差額
売上高	564,000	584,000	+20,000
EBITDA	40,000	41,800	+1,800
営業利益	30,000	31,700	+1,700
経常利益	30,200	31,900	+1,700
親会社株主帰属 当期純利益	19,000	20,100	+1,100

修正理由
<p>APAC地域におけるケリーサービス社との合併事業の開始に伴い、第3四半期会計期間以降の売上高の増加が見込まれるため</p>
<p>上記に加え、各セグメントにおいて、利益が当初想定を上回る進捗であるため（セグメント別の変更は次項ご参照下さい）</p>

*売上高、営業利益ともに内部取引消去前となります。

*詳細につきましては、同日公開しております「2017年3月期 第1四半期 決算短信」をご参照下さい。

Appendix : 業績予想の修正に関して (セグメント別業績予想)



(単位：百万円)

売上高	期初開示数値	修正数値	差額
派遣・BPO	427,400	427,400	0
ITO	26,650	26,650	0
エンジニアリング	25,260	25,260	0
リクルーティング	87,800	107,800	+20,000
その他の事業	6,440	6,440	0
調整額	△9,550	△9,550	0
合計額	564,000	584,000	+20,000

修正理由
ケリーサービス社との合併事業の開始に伴う3Q以降の売上高増加

営業利益	期初開示数値	修正数値	差額
派遣・BPO	17,850	18,550	+700
ITO	1,920	2,020	+100
エンジニアリング	1,400	1,600	+200
リクルーティング	9,700	10,000	+300
その他の事業	18	18	0
調整額	△888	△488	+400
合計額	30,000	31,700	+1,700

修正理由
収益性の良化に伴う見通しの変更、一部予算の未消化 等
"
"
"
全社費用の見通しの変更

*売上高、営業利益ともに内部取引消去前となります。

*詳細につきましては、同日公開しております「2017年3月期 第1四半期 決算短信」をご参照下さい。

Appendix : グループブランド新設について



P E R S O L

“人”の成長を通じて
(PERSON)

社会の課題を“解決”する
(SOLUTION)

変更理由

単一派遣事業の企業イメージを超えて、当社グループの事業実態に合致した総合的なブランド認知の拡大を図り、さらなるグループ総合力の発揮を目指す

今後の展開

- 現在使用している個人向けのサービスブランド（「テンプスタッフ」「DODA」「an」など）について、グループブランド新設に伴う変更はなく、引き続き使用を継続
- ブランド認知度向上やグループビジョンの実現に向け、当社も含めた当社グループ主要会社の商号変更も視野に検討中（詳細が決定次第、改めてお知らせいたします）

Appendix : 直近のM&Aについて

社名	(株)P&P ホールディングス	Capita Pte. Ltd.	Kelly Services (Singapore) Pte. Ltd.
設立	2012年10月	2001年1月	2000年8月
売上高 (*1)	254.6億円 (*2)	47.4 million SGD (*3)	- (*4)
営業利益 (*1)	1.4億円 (*2)	-3.0 million SGD (*3)	- (*4)
株式取得月	2015年6月	2015年10月	2016年7月
業績反映開始	2016年3月期 2Q	2016年3月期 4Q	2017年3月期 3Q
取得割合	100.0%	Kelly Services(Singapore)の株式取得に加え、Capita社等の当社APAC事業の株式の現物出資を通じて51%を保有	
取得価額	54.9億円	69.4億円	37.6億円 (*6)
のれん	19.9億円	60.7億円	- (*4)
のれん償却期間	5年	10年	10年
所属セグメント	派遣・BPO (*5)	リクルーティング	リクルーティング

*1. 本項記載の数値は、当社グループの経営成績及び財政状態に関して、適切な理解を促進する事を目的として開示しており、監査法人による監査の対象ではない点にご留意ください。

*2. 数値は2015年3月期の(株)P&Pホールディングス 及び同社子会社6社の連結業績であり、営業利益はのれん (3.9億円/年) 償却後の数値となります。

*3. 数値は2014年12月期のCapita Pte. Ltd. 及び同社子会社2社の連結業績であり、営業利益はのれん (7.0 million SGD /年) 償却後の数値となります。

*4. 数値は現在精査中となります。(詳細が確定次第、改めてお知らせいたします)

*5. BPO : Business Process Outsourcing(業務プロセスの委託)

*6. 本金額は現金送金額のみとなります。取得に際し、本金額に加えCapita社等の当社APAC事業の株式の現物出資を実施しております。

本資料に記載されている業績見通し等の将来に関する記述は、当社が2016年8月10日現在入手している情報及び合理的であると判断する一定の前提に基づいており、当社としてその実現を約束する趣旨のものではありません。実際の業績等は様々な要因により大きく異なる場合があります。

本資料に含まれる数値、指標は、当社グループの経営成績及び財政状態に関して、適切な理解を促進する事を目的として開示しており、すべての数値、指標が監査法人による監査またはレビューの対象ではない点にご留意ください。



JPX-NIKKEI 400

2014年8月：JPX日経インデックス400の構成銘柄へ選定されました

JPX日経400とは？

日本企業の魅力を内外にアピールすることなどを目的に、資本の効率的活用や投資家を意識した経営観点など、グローバルな投資基準に求められる諸要件を満たした会社で構成される新しい株価指数です。