

2016年3月期 連結決算概要

テンポホールディングス株式会社
2016年5月13日

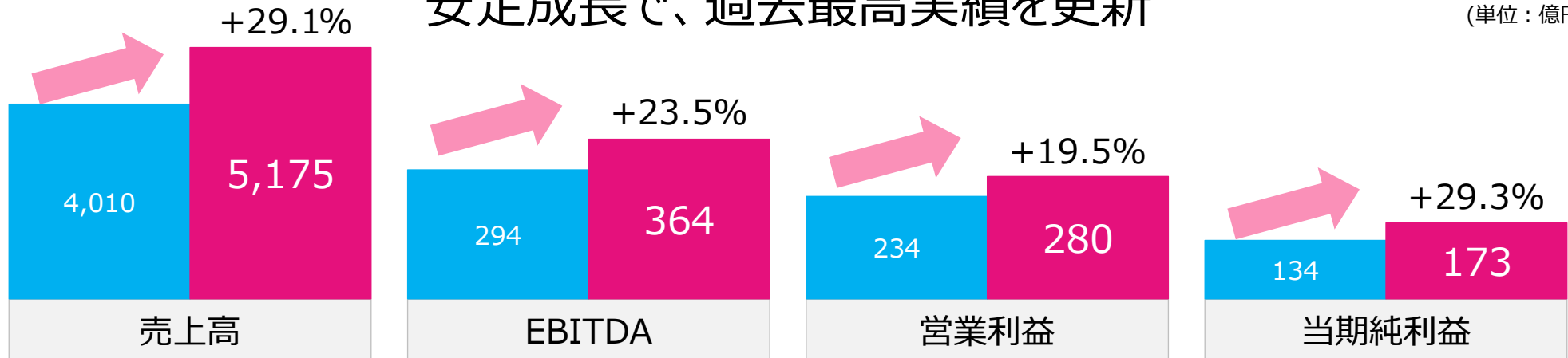


大型M&A効果で大きく伸長、既存事業も安定成長で、過去最高実績を更新

2016/3 実績

2015/3 実績

(単位：億円)



(単位：百万円、%)	2015年3月期 実績		2016年3月期 実績				2016年3月期 業績予想	
	通期	構成比	通期	構成比	増減額	前期比	通期	達成率
売上高	401,056	100.0	517,597	100.0	116,541	129.1	515,000	100.5
売上総利益	96,524	24.1	122,647	23.7	26,122	127.1	-	-
EBITDA*	29,471	7.3	36,408	7.0	6,936	123.5	34,300	106.1
営業利益	23,470	5.9	28,052	5.4	4,582	119.5	26,000	107.9
当期純利益	13,424	3.3	17,356	3.4	3,931	129.3	15,250	113.8

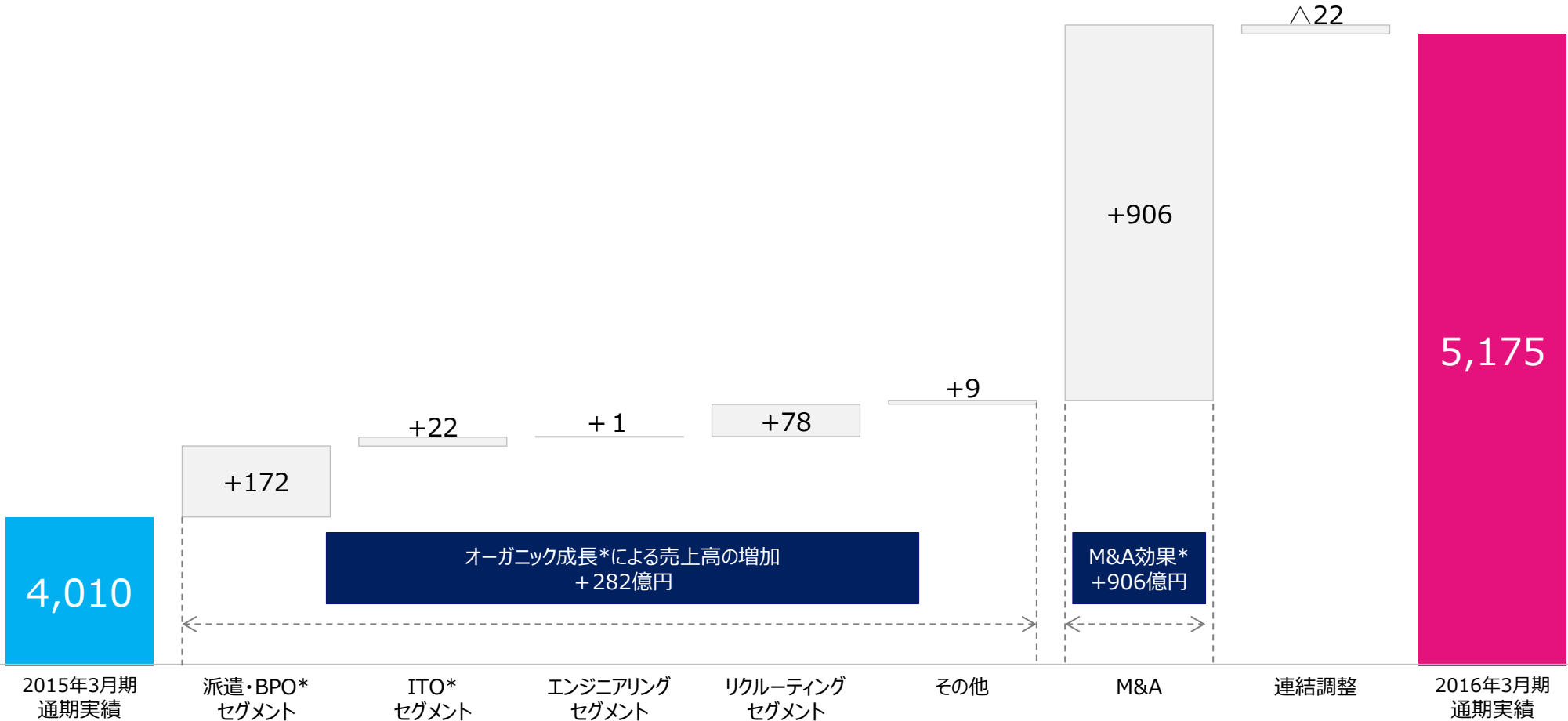
*EBITDA = 営業利益+減価償却費+のれん償却額

*本表における「当期純利益」の金額は「親会社株主に帰属する当期純利益」の金額を指します。



既存事業の増収に加え、大型M&Aが寄与

(単位：億円)



*オーガニック成長 (または既存事業)

*M&A効果

*M&A対象会社 (カッコ内は連結取り込み年月)

: 2015年1月以降に業績寄与したM&Aを除いた会社構成による業績数値を示しております (数値は内部取引消去前となります)。

: 2015年1月以降に業績寄与したM&Aのみの会社構成による業績数値を示しております (数値は内部取引消去前となります)。

: キャリアライズ (2014年9月)、テンプスタッフカメイ (2015年2月)、パナソニック エクセルスタッフ (2015年3月)、P&Pホールディングス (2015年6月)、メディクロス (2015年12月)、Capita (2015年10月)



2016年3月期 セグメント別売上高

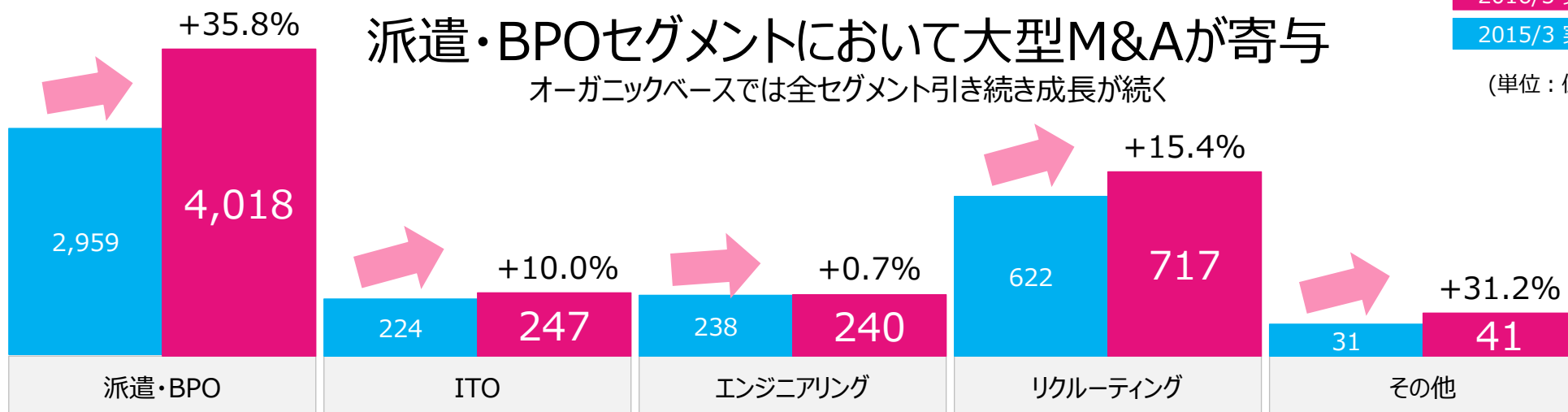
*BPO : Business Process Outsourcing(業務プロセスの委託)、ITO : IT Outsourcing(ITアウトソーシング)

派遣・BPOセグメントにおいて大型M&Aが寄与 オーガニックベースでは全セグメント引き続き成長が続く

2016/3 実績

2015/3 実績

(単位：億円)



(単位：百万円、%)	2015年3月期 実績		2016年3月期 実績				2016年3月期 業績予想	
	通期	構成比	通期	構成比	増減額	前期比	通期	達成率
派遣・BPO*	295,973	73.8	401,854	77.6	105,881	135.8	396,800	101.3
ITO*	22,459	5.6	24,701	4.8	2,241	110.0	24,050	102.7
エンジニアリング	23,897	6.0	24,070	4.6	172	100.7	23,360	103.0
リクルーティング	62,222	15.5	71,792	13.9	9,569	115.4	73,700	97.4
その他	3,127	0.8	4,102	0.8	974	131.2	3,730	110.0
調整額	△6,623	△1.7	△8,922	△1.7	△2,299	-	△6,640	-
合計	401,056	100.0	517,597	100.0	116,541	129.1	515,000	100.5

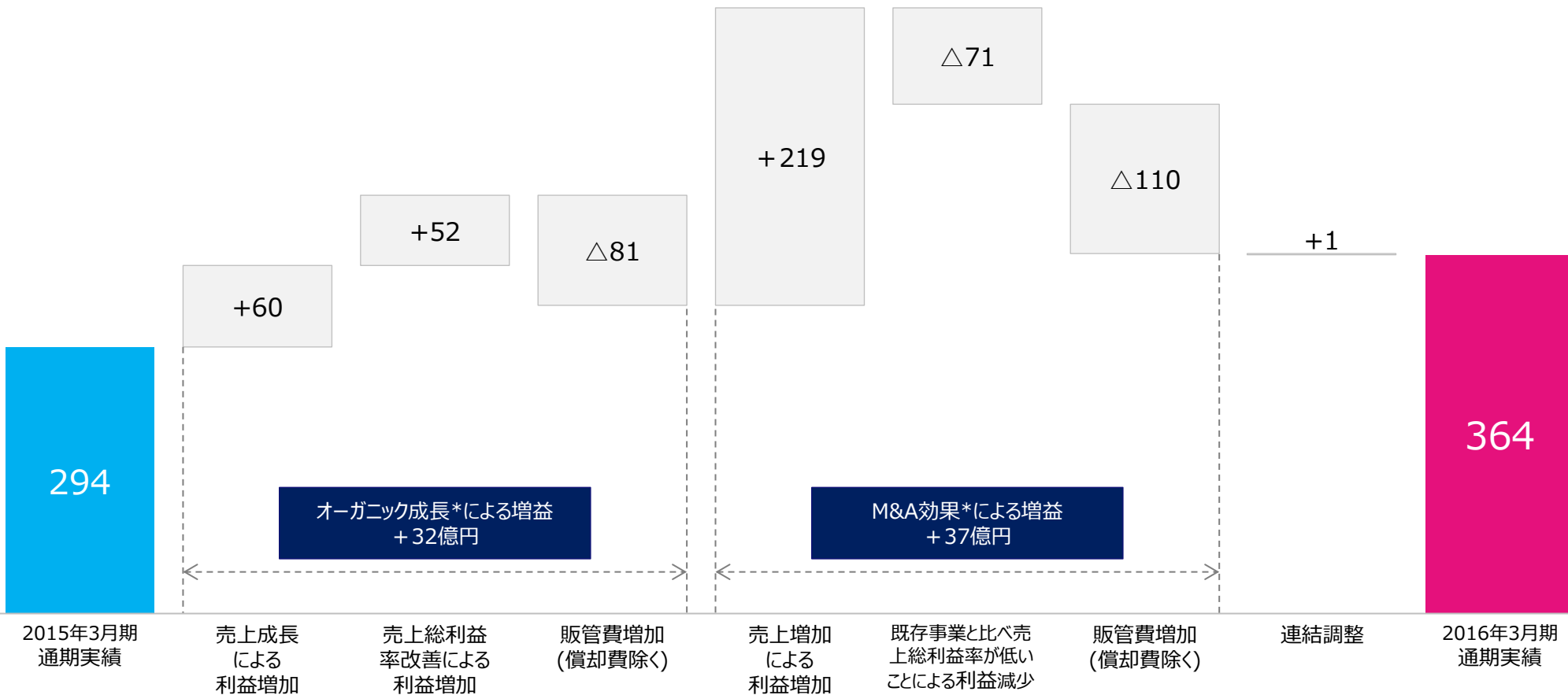
*売上高、営業利益ともに内部取引消去前となります。

*2016年3月期より、4つのセグメント区分に変更しており、2015年3月期についても変更後のセグメント区分に組み替えて記載しております。



既存事業の増収・利益率改善に加え、M&Aが貢献

(単位：億円)



*オーガニック成長 (または既存事業)

*M&A効果

*M&A対象会社 (カッコ内は連結取り込み年月)

: 2015年1月以降に業績寄与したM&Aを除いた会社構成による業績数値を示しております (数値は内部取引消去前となります)。

: 2015年1月以降に業績寄与したM&Aのみの会社構成による業績数値を示しております (数値は内部取引消去前となります)。

: キャリアライズ (2014年9月)、テンプスタッフカメイ (2015年2月)、パナソニック エクセルスタッフ (2015年3月)、P&Pホールディングス (2015年6月)、メディクロス (2015年12月)、Capita (2015年10月)



2016年3月期 セグメント別EBITDA

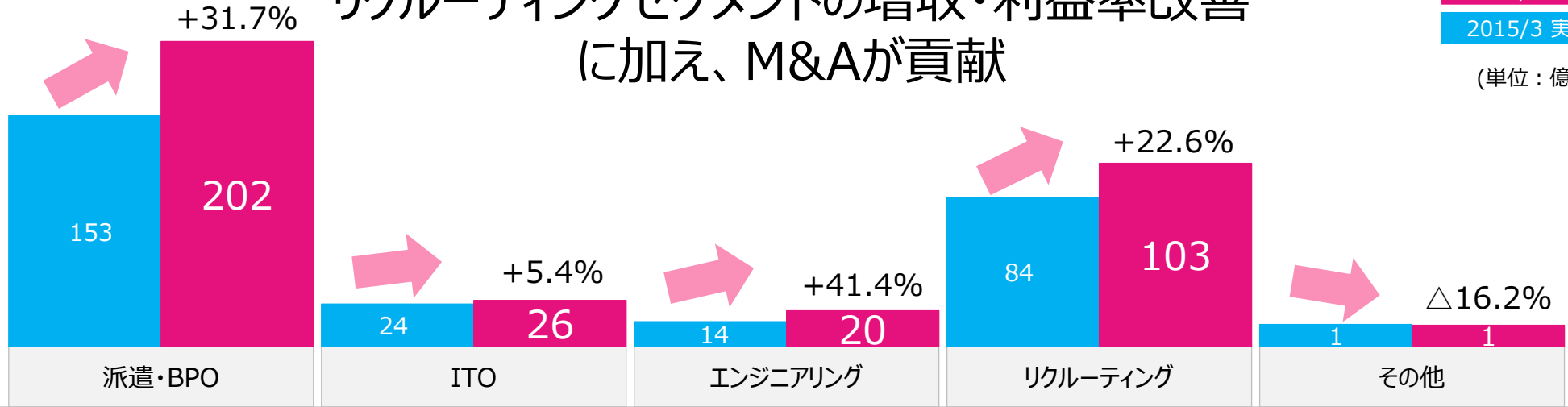
*BPO : Business Process Outsourcing(業務プロセスの委託)、ITO : IT Outsourcing(ITアウトソーシング)

リクルーティングセグメントの増収・利益率改善 に加え、M&Aが貢献

2016/3 実績

2015/3 実績

(単位：億円)



(単位：百万円、%)	2015年3月期 実績		2016年3月期 実績				2016年3月期 業績予想	
	通期	構成比	通期	構成比	増減額	前期比	通期	達成率
派遣・BPO*	15,353	52.1	20,217	55.6	4,864	131.7	18,770	107.7
ITO*	2,482	8.4	2,615	7.2	132	105.4	2,430	107.6
エンジニアリング	1,475	5.0	2,086	5.7	611	141.4	1,760	118.6
リクルーティング	8,405	28.5	10,307	28.3	1,902	122.6	10,630	97.0
その他	187	0.6	157	0.4	△30	83.8	110	143.1
調整額	1,566	5.4	1,022	2.8	△543	65.3	600	-
合計	29,471	100.0	36,408	100.0	6,936	123.5	34,300	106.1

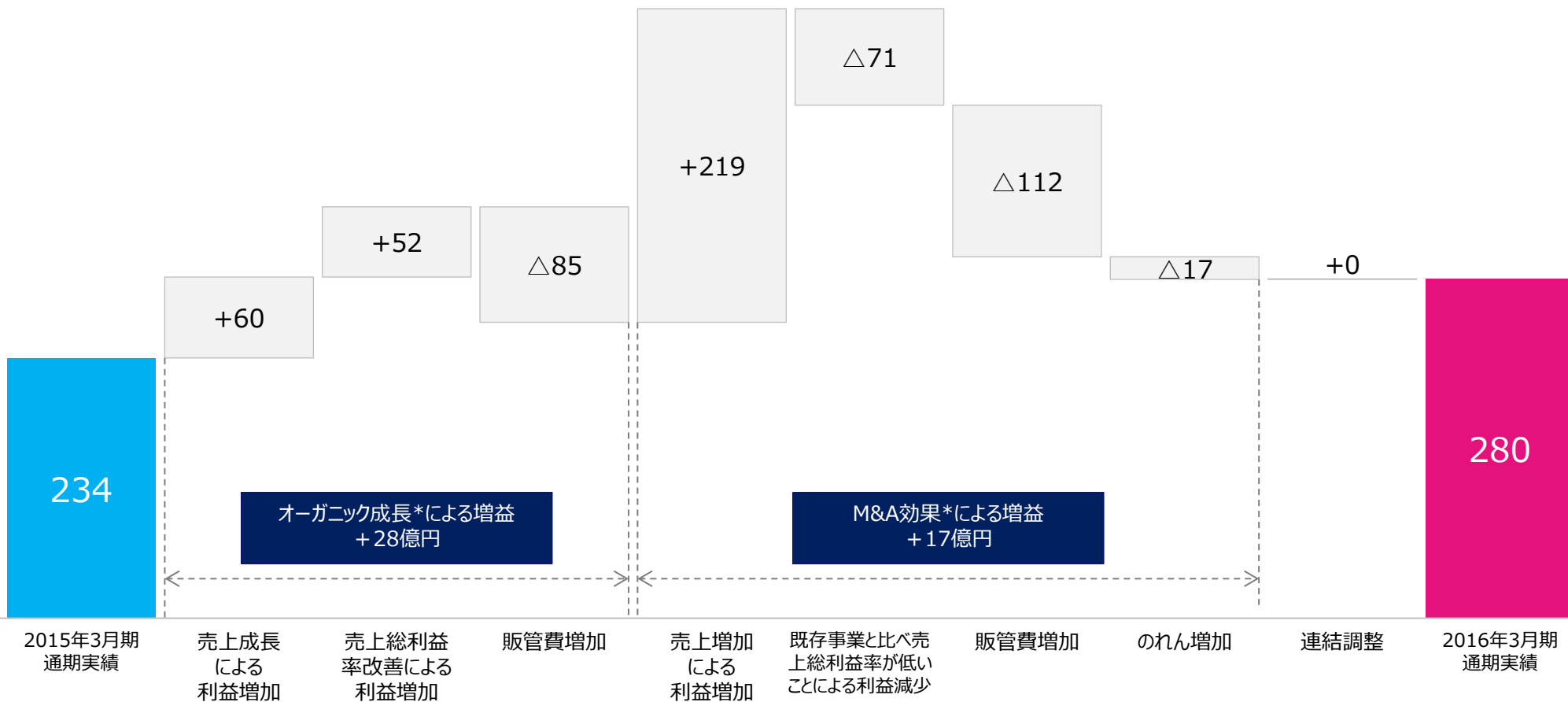
*百万円未満は切捨てて表示しております(単位：百万円、%) 売上高、営業利益ともに内部取引消去前となります。

*2016年3月期より、4つのセグメント区分に変更しており、2015年3月期についても変更後のセグメント区分に組み替えて記載しております。



のれん・設備投資で償却費が増加するも、 増収効果などで増益

(単位：億円)



*オーガニック成長（または既存事業）

*M&A効果

*M&A対象会社（カッコ内は連結取り込み年月）

：2015年1月以降に業績寄与したM&Aを除いた会社構成による業績数値を示しております（数値は内部取引消去前となります）。

：2015年1月以降に業績寄与したM&Aのみの会社構成による業績数値を示しております（数値は内部取引消去前となります）。

：キャリアライズ（2014年9月）、テンプスタッフカメイ（2015年2月）、パナソニック エクセルスタッフ（2015年3月）、P&Pホールディングス（2015年6月）、メディクロス（2015年12月）、Capita（2015年10月）



2016年3月期 セグメント別営業利益

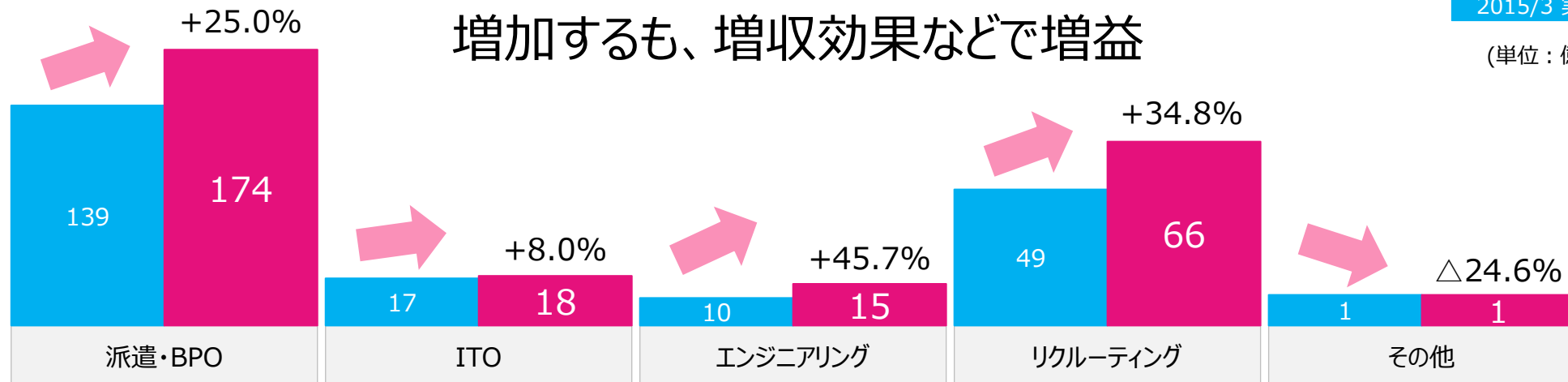
*BPO : Business Process Outsourcing(業務プロセスの委託)、ITO : IT Outsourcing(ITアウトソーシング)

派遣・BPOセグメントののれん、設備投資で償却費が増加するも、増収効果などで増益

2016/3 実績

2015/3 実績

(単位：億円)



(単位：百万円、%)

	2015年3月期 実績		2016年3月期 実績				2016年3月期 業績予想	
	通期	構成比	通期	構成比	増減額	前期比	通期	達成率
派遣・BPO*	13,962	59.5	17,459	62.2	3,497	125.0	15,450	113.0
ITO*	1,719	7.3	1,857	6.6	138	108.0	1,750	106.1
エンジニアリング	1,051	4.5	1,532	5.5	480	145.7	1,090	140.6
リクルーティング	4,907	20.9	6,612	23.6	1,705	134.8	7,000	94.5
その他	187	0.8	141	0.5	△46	75.4	90	157.3
調整額	1,641	7.0	448	1.6	△1,192	27.4	620	-
合計	23,470	100.0	28,052	100.0	4,582	119.5	26,000	107.9

*百万円未満は切捨てて表示しております(単位：百万円、%) 売上高、営業利益ともに内部取引消去前となります。

*2016年3月期より、4つのセグメント区分に変更しており、2015年3月期についても変更後のセグメント区分に組み替えて記載しております。



2016年3月期 連結貸借対照表

(単位：百万円、%)	2015年3月期末		2016年3月期末		
	実績	構成比	実績	構成比	増減額
資産	228,663	100.0	236,238	100.0	7,575
流動資産	130,696	57.2	130,611	55.3	△84
(現金及び預金)	60,645	26.5	51,227	21.7	△9,417
固定資産	97,967	42.8	105,627	44.7	7,660
(商標権・のれん)	77,085	33.7	80,412	34.0	3,327
負債	124,694	54.5	102,737	43.5	△21,956
流動負債	86,569	37.9	67,482	28.6	△19,087
(1年内返済予定の借入金)	19,739	8.6	5,427	2.3	△14,311
固定負債	38,124	16.7	35,255	14.9	△2,868
(長期借入金)	13,920	6.1	24,993	10.6	11,073
(転換社債型新株予約権付社債)	14,798	6.5	851	0.4	△13,947
純資産	103,969	45.5	133,501	56.5	29,531
自己資本	98,562	43.1	127,205	53.8	28,643
(資本金)	10,081	4.4	17,055	7.2	6,973
(資本剰余金)	13,673	6.0	20,520	8.7	6,846
(利益剰余金)	73,499	32.1	88,134	37.3	14,634
非支配株主持分	5,406	2.4	6,295	2.7	888

<現金及び預金>

M&A*・法人税・消費税の納付による減少

*P&Pホールディングス株式取得対価54.9億円、Capita Pte.株式取得対価69.4億円支払

<商標権・のれん>

償却等による減少：△62.5億円
M&Aによる増加：+96.3億円

<流動負債>

借入金返済・未払消費税の納付による減少

<長期借入金>

短期借入の借換により増加

<転換社債型新株予約権付社債>

転換による減少

<資本金・資本剰余金>

社債転換による増加



2016年3月期 連結キャッシュ・フロー計算書

(単位：百万円、%)

	2015年3月期	2016年3月期	
	通期	通期	増減額
営業活動による キャッシュ・フロー	28,894	13,279	△15,614
投資活動による キャッシュ・フロー	△13,529	△15,065	△1,535
財務活動による キャッシュ・フロー	8,937	△7,213	△16,150
現金及び現金同等物の 増減額	24,248	△9,066	△33,314
現金及び現金同等物の 期末残高	60,205	51,138	△9,066

2015年3月期
通期

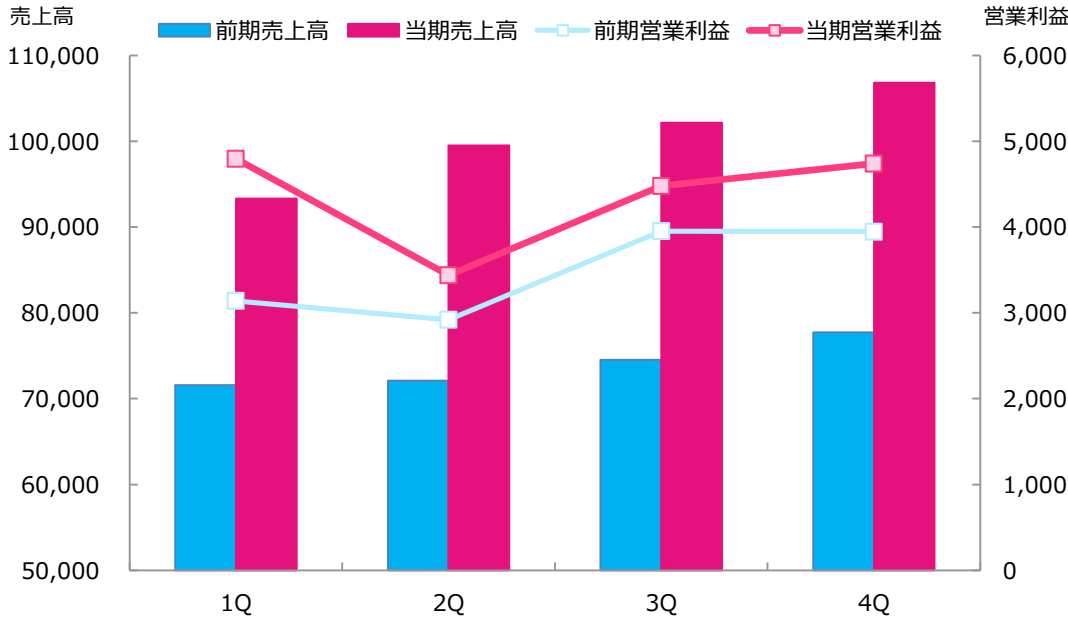
2016年3月期
通期

税金等調整前当期純利益	22,716	⇒	28,982
減価償却費	2,749	⇒	3,061
のれん償却額	4,243	⇒	5,294
売上債権の増減額 (△は増加)	△7,651	⇒	△5,864
営業債務の増減額 (△は減少)	5,202	⇒	2,370
未払消費税等の増減額 (△は減少)	10,759	⇒	△9,407
法人税等の支払額	△10,332	⇒	△11,756
無形固定資産の取得による支出	△1,354	⇒	△2,791
連結の範囲の変更を伴う 子会社株式の取得による支出	△9,191	⇒	△10,457
長期借入金の返済による支出	△4,640	⇒	△4,860
配当金の支払額	△2,046	⇒	△2,721



2016年3月期 セグメント別業績推移① 派遣・BPOセグメント

*BPO : Business Process Outsourcing(業務プロセスの委託)



2016年度3月期 ハイライト

- 引き続き需要は堅調、M&A効果もあり大幅増収
(オーガニック成長率：5.8%、M&Aによる売上増加率：30.0%)

<派遣領域>

- パナソニックエクセルスタッフ、P&Pホールディングスのグループ入り
- 業容拡大に伴う人件費増加、社会保険料などの増加があったものの、大幅増収により、増益

<BPO領域>

- 個別プロジェクトの収益管理徹底により収益改善

(単位：百万円、%)

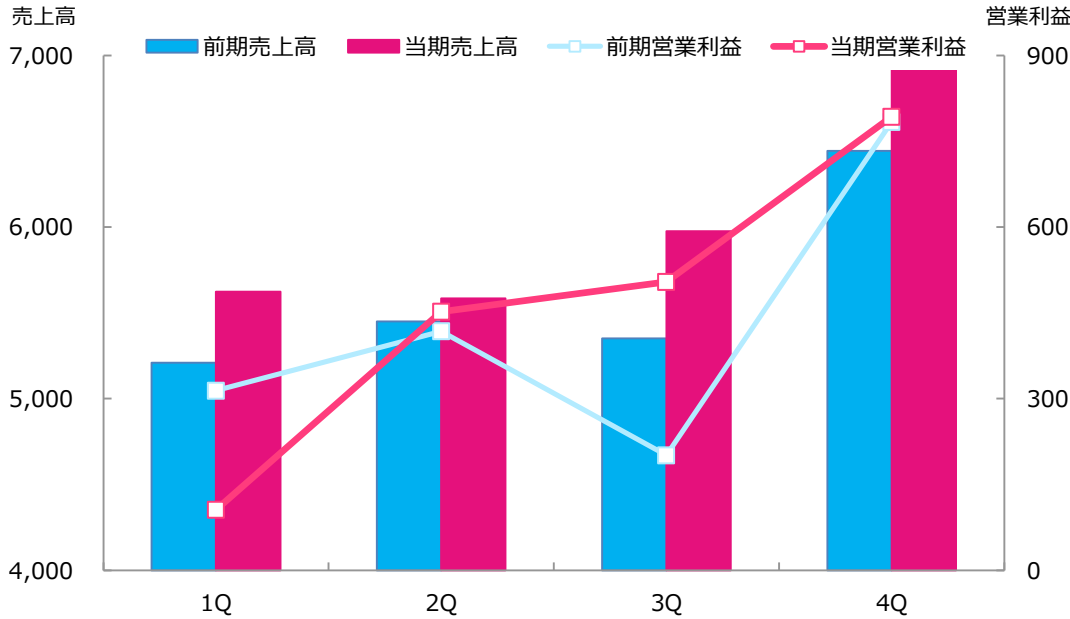
	2015/3	2016/3	
	4Q	4Q	前期比
売上高	77,744	106,844	137.4
EBITDA	4,242	5,433	128.1
EBITDAマージン	5.5	5.1	-
営業利益	3,947	4,741	120.1
営業利益率	5.1	4.4	-

	2015/3	2016/3		2016年3月期 業績予想	
	通期	通期	前期比	通期	達成率
売上高	295,973	401,854	135.8	396,800	101.3
EBITDA	15,353	20,217	131.7	18,770	107.7
EBITDAマージン	5.2	5.0	-	4.7	-
営業利益	13,962	17,459	125.0	15,450	113.0
営業利益率	4.7	4.3	-	3.9	-

*売上高、営業利益ともに内部取引消去前となります。 *EBITDA = 営業利益+減価償却費+のれん償却額
 *2016年3月期より、4つのセグメント区分に変更しており、2015年3月期についても変更後のセグメント区分に組み替えて記載しております。
 *2015年3月期の四半期数値につきましては、同日HPIにて公開しております「2016年3月期 ファクトブック」をご参照下さい。

2016年3月期 セグメント別業績推移② ITOセグメント

*ITO : IT Outsourcing(ITアウトソーシング)



2016年度3月期 ハイライト

- 顧客企業のシステム関連サービス等への投資意欲は引き続き堅調
- 前年度にエンジニアリングセグメントからの一部事業移管に加え、SIサービス、セールスマーケティングサービス、新エネルギーサービス等の高付加価値案件の増加により、増収増益を達成
- IT技術者の確保・囲い込み対策により人件費が増加

(単位: 百万円, %)

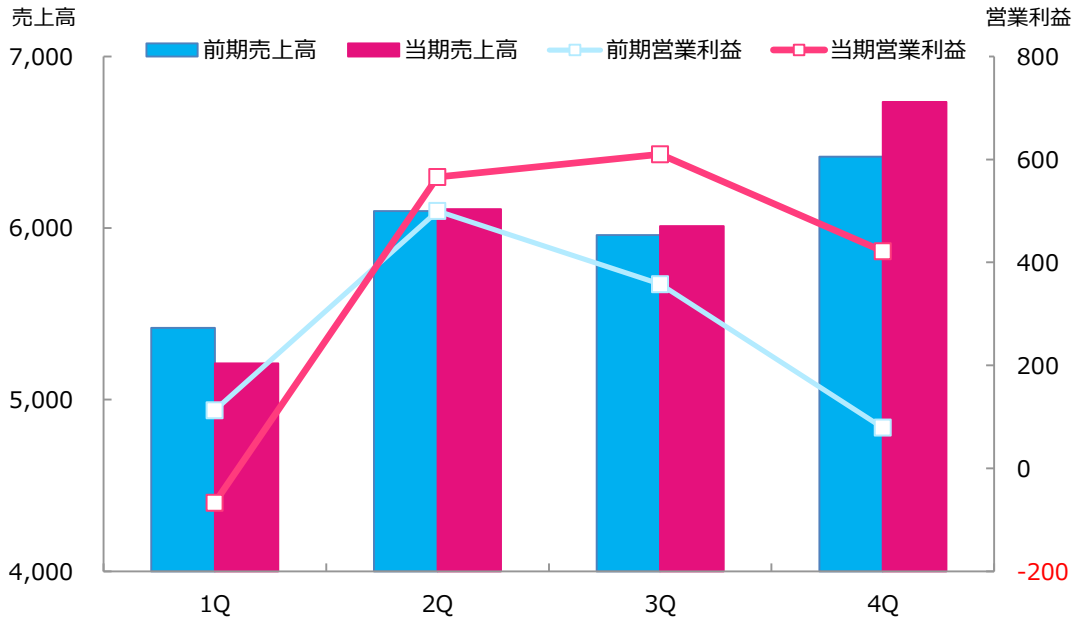
	2015/3	2016/3	
	4Q	4Q	前期比
売上高	6,445	7,515	116.6
EBITDA	961	990	103.0
EBITDAマージン	14.9	13.2	-
営業利益	784	793	101.1
営業利益率	12.2	10.6	-

	2015/3	2016/3		2016年3月期 業績予想	
	通期	通期	前期比	通期	達成率
売上高	22,459	24,701	110.0	24,050	102.7
EBITDA	2,482	2,615	105.4	2,430	107.6
EBITDAマージン	11.1	10.6	-	10.1	-
営業利益	1,719	1,857	108.0	1,750	106.1
営業利益率	7.7	7.5	-	7.3	-

*売上高、営業利益ともに内部取引消去前となります。 *EBITDA = 営業利益+減価償却費+のれん償却額
 *2016年3月期より、4つのセグメント区分に変更しており、2015年3月期についても変更後のセグメント区分に組み替えて記載しております。
 *2015年3月期の四半期数値につきましては、同日HPIにて公開しております「2016年3月期 ファクトブック」をご参照下さい。



2016年3月期 セグメント別業績推移③ エンジニアリングセグメント



2016年度3月期 ハイライト

- 自動車業界からの設計開発・実験需要は引き続き堅調
- 前年度に一部事業をITOセグメントへ移管したにもかかわらず、成長分野へのリソースシフトにより、増収増益を達成
- 付加価値の高い請負業務比率の増加に加え、平均単価の上昇が収益性の改善に寄与
- セグメント横断的な技術研修の実施

(単位: 百万円, %)

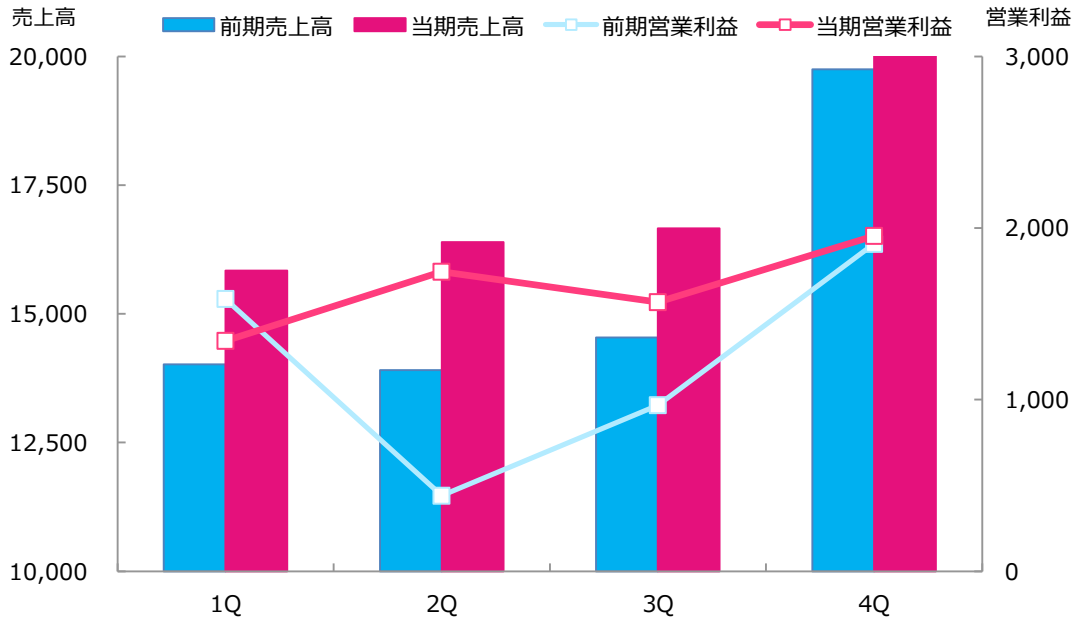
	2015/3	2016/3	
	4Q	4Q	前期比
売上高	6,416	6,736	105.0
EBITDA	185	563	303.2
EBITDAマージン	2.9	8.4	-
営業利益	79	422	530.9
営業利益率	1.2	6.3	-

	2015/3	2016/3		2016年3月期 業績予想	
	通期	通期	前期比	通期	達成率
売上高	23,897	24,070	100.7	23,360	103.0
EBITDA	1,475	2,086	141.4	1,760	118.6
EBITDAマージン	6.2	8.7	-	7.5	-
営業利益	1,051	1,532	145.7	1,090	140.6
営業利益率	4.4	6.4	-	4.7	-

*売上高、営業利益ともに内部取引消去前となります。 *EBITDA = 営業利益+減価償却費+のれん償却額
 *2016年3月期より、4つのセグメント区分に変更しており、2015年3月期についても変更後のセグメント区分に組み替えて記載しております。
 *2015年3月期の四半期数値につきましては、同日HPIにて公開しております「2016年3月期 ファクトブック」をご参照下さい。



2016年3月期 セグメント別業績推移④ リクルーティングセグメント



2016年度3月期 ハイライト

- 引き続き人材需要は堅調
- 下期に積極的なプロモーションを実施(DODA、LINEバイトCM放映等)
- Capitaのグループ入り

<メディア領域>

- an、LINEバイトの商品力強化・機能拡充投資を実施
- 首都圏、関西地域の一部にて“an”フリーペーパーを休刊

<キャリア領域>


- 求人数、転職希望者とも過去最高値を更新(DODA調べ)
- ダイレクトリクルーティングサービス“DODA Recruiters”を開始

(単位: 百万円、%)

	2015/3	2016/3	
	4Q	4Q	前期比
売上高	19,753	22,891	115.9
EBITDA	2,748	3,020	109.9
EBITDAマージン	13.9	13.2	-
営業利益	1,909	1,954	102.4
営業利益率	9.7	8.5	-

	2015/3	2016/3		2016年3月期 業績予想	
	通期	通期	前期比	通期	達成率
売上高	62,222	71,792	115.4	73,700	97.4
EBITDA	8,405	10,307	122.6	10,630	97.0
EBITDAマージン	13.5	14.4	-	14.4	-
営業利益	4,907	6,612	134.8	7,000	94.5
営業利益率	7.9	9.2	-	9.5	-

*売上高、営業利益ともに内部取引消去前となります。 *EBITDA = 営業利益+減価償却費+のれん償却額
 *2016年3月期より、4つのセグメント区分に変更しており、2015年3月期についても変更後のセグメント区分に組み替えて記載しております。
 *2015年3月期の四半期数値につきましては、同日HPIにて公開しております「2016年3月期 ファクトブック」をご参照下さい。



2016年3月期 セグメント別業績推移⑤ その他／調整額

その他の事業 (単位：百万円、%)	2015/3	2016/3		2015/3	2016/3		2016年3月期 業績予想	
	4Q	4Q	前期比		通期	通期	前期比	通期
売上高	824	1,071	130.0	3,127	4,102	131.2	3,730	110.0
EBITDA	56	△24	-	187	157	83.8	110	143.1
EBITDAマージン	6.8	-	-	6.0	3.8	-	2.9	-
営業利益	56	△28	-	187	141	75.4	90	157.3
営業利益率	6.8	-	-	6.0	3.5	-	2.4	-

調整額 (単位：百万円、%)	2015/3	2016/3		2015/3	2016/3		2016年3月期 業績予想	
	4Q	4Q	前期比		通期	通期	前期比	通期
売上高	△2,003	△3,287	-	△6,623	△8,922	-	△6,640	-
EBITDA	526	△493	-	1,566	1,022	65.3	600	-
EBITDAマージン	-	-	-	-	-	-	-	-
営業利益	481	△723	-	1,641	448	27.4	620	-
営業利益率	-	-	-	-	-	-	-	-

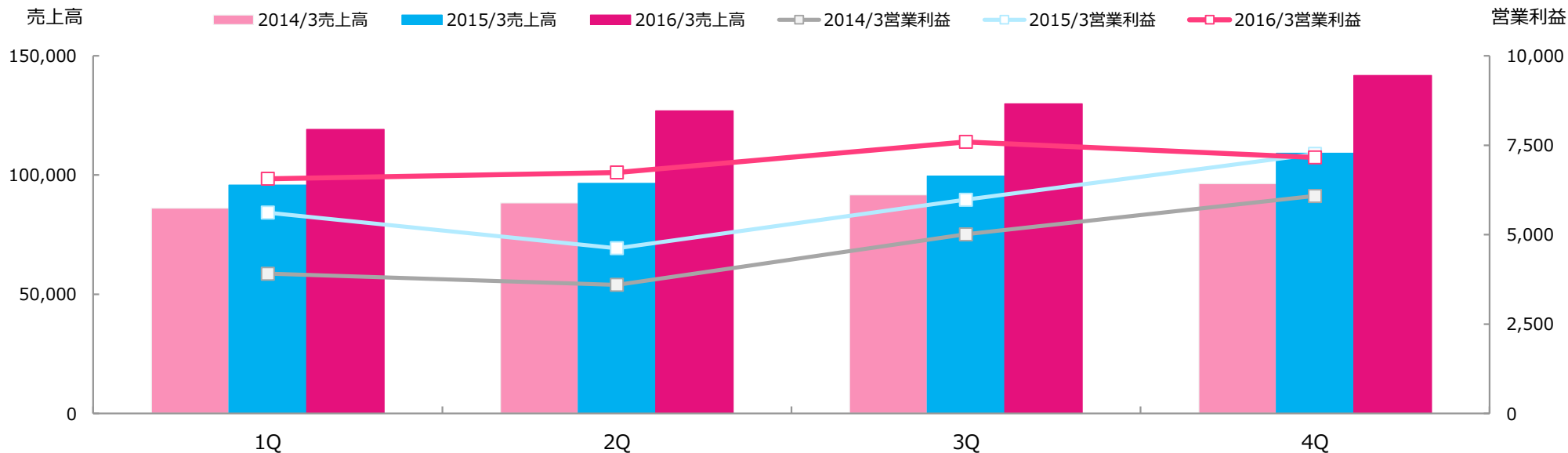
*売上高、営業利益ともに内部取引消去前となります。 *EBITDA = 営業利益+減価償却費+のれん償却額

*2016年3月期より、4つのセグメント区分に変更しており、2015年3月期についても変更後のセグメント区分に組み替えて記載しております。

*2015年3月期の四半期数値につきましては、同日HPIにて公開しております「2016年3月期 ファクトブック」をご参照下さい。



2016年3月期 四半期別業績推移 (連結)

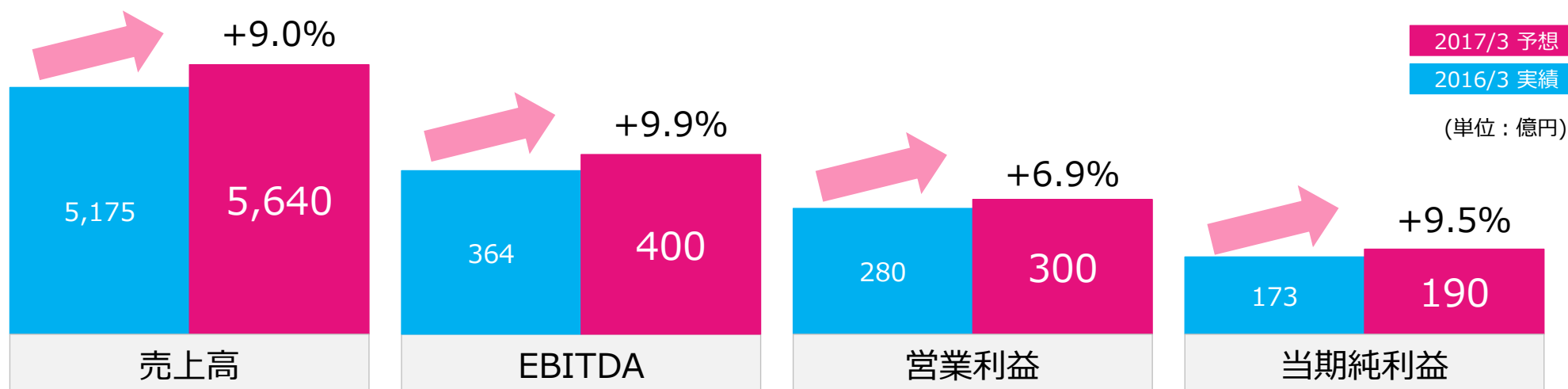


(単位: 百万円、%)	1Q				2Q				3Q				4Q			
	2014/3	2015/3	2016/3	前期比	2014/3	2015/3	2016/3	前期比	2014/3	2015/3	2016/3	前期比	2014/3	2015/3	2016/3	前期比
売上高	86,091	95,767	119,173	124.4	88,328	96,505	126,932	131.5	91,679	99,602	129,719	130.2	96,389	109,180	141,771	129.9
EBITDA	5,472	7,151	8,471	118.5	5,213	6,129	8,766	143.0	6,601	7,468	9,680	129.6	7,663	8,722	9,490	108.8
EBITDA マージン	6.4	7.5	7.1	-	5.9	6.4	6.9	-	7.2	7.5	7.5	-	8.0	8.0	6.7	-
営業利益	3,909	5,614	6,561	116.9	3,597	4,620	6,737	145.8	5,008	5,977	7,594	127.0	6,082	7,258	7,160	98.6
営業利益率	4.5	5.9	5.5	-	4.1	4.8	5.3	-	5.5	6.0	5.9	-	6.3	6.6	5.1	-

*EBITDA = 営業利益+減価償却費+のれん償却額



2017年3月期 連結業績予想



(単位：百万円、%)

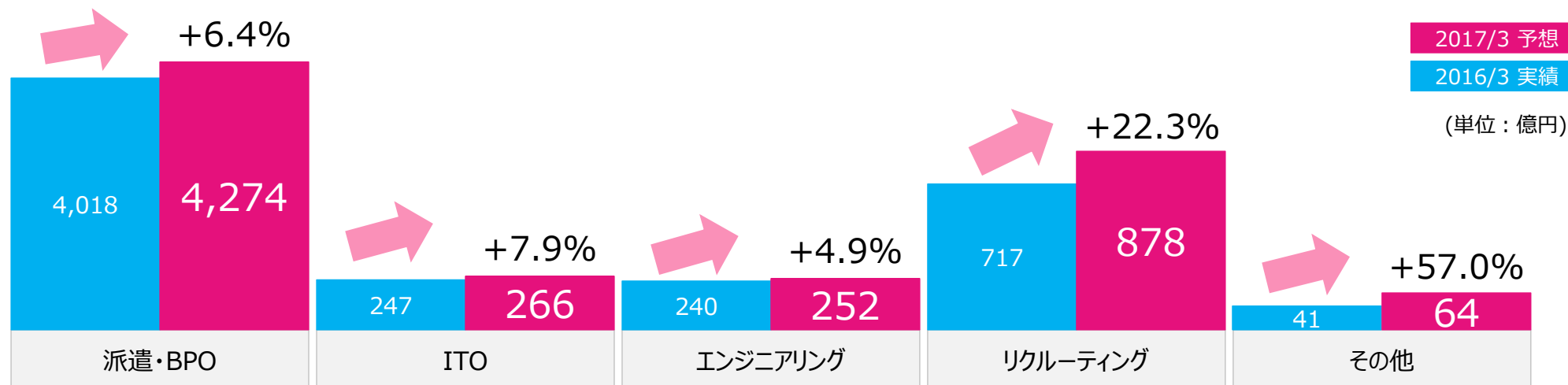
	2016年3月期 実績				2017年3月期 予想					
	上期	構成比	通期	構成比	上期	構成比	前期比	通期	構成比	前期比
売上高	246,106	100.0	517,597	100.0	271,000	100.0	110.1	564,000	100.0	109.0
EBITDA	17,237	7.0	36,408	7.0	18,000	6.6	104.4	40,000	7.1	109.9
営業利益	13,298	5.4	28,052	5.4	13,300	4.9	100.0	30,000	5.3	106.9
経常利益	13,355	5.4	28,190	5.4	13,400	4.9	100.3	30,200	5.3	107.1
当期純利益*	8,104	3.3	17,356	3.4	8,500	3.1	104.9	19,000	3.3	109.5
1株当たり当期純利益* (単位：円)	36.10	-	75.76	-	36.25	-	100.4	81.02	-	106.9

*「当期純利益」の金額は「親会社株主に帰属する当期純利益」の金額を指します。



2017年3月期 業績予想① セグメント別 売上高

*BPO : Business Process Outsourcing(業務プロセスの委託)、ITO : IT Outsourcing(ITアウトソーシング)



(単位：百万円、%)

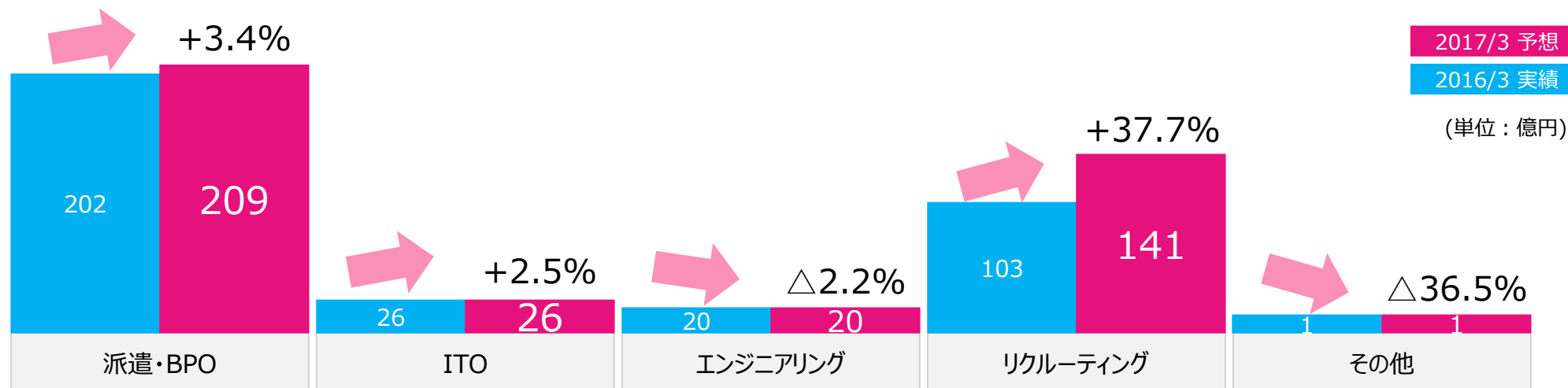
	2016年3月期 実績				2017年3月期 予想					
	上期	構成比	通期	構成比	上期	構成比	前期比	通期	構成比	前期比
派遣・BPO*	192,846	78.4	401,854	77.6	206,700	76.3	107.2	427,400	75.8	106.4
ITO*	11,208	4.5	24,701	4.8	12,500	4.6	111.5	26,650	4.7	107.9
エンジニアリング	11,322	4.6	24,070	4.6	12,110	4.5	107.0	25,260	4.5	104.9
リクルーティング	32,236	13.1	71,792	13.9	40,800	15.1	126.6	87,800	15.6	122.3
その他*	1,963	0.8	4,102	0.8	3,150	1.2	160.4	6,440	1.1	157.0
調整額*	△3,470	△1.4	△8,922	△1.7	△4,260	△1.6	-	△9,550	△1.7	-
合計	246,106	100.0	517,597	100.0	271,000	100.0	110.1	564,000	100.0	109.0

* 「その他」は、グループ全体の機能別役割であるシェアードサービス、教育研修、障がい者雇用・就職支援、保育等の人材サービスで構成しております。

* 「調整額」は、セグメント間取引取消、テンプホールディングスの収益及び費用となります。

2017年3月期 業績予想② セグメント別 EBITDA

*BPO : Business Process Outsourcing(業務プロセスの委託)、ITO : IT Outsourcing(ITアウトソーシング)



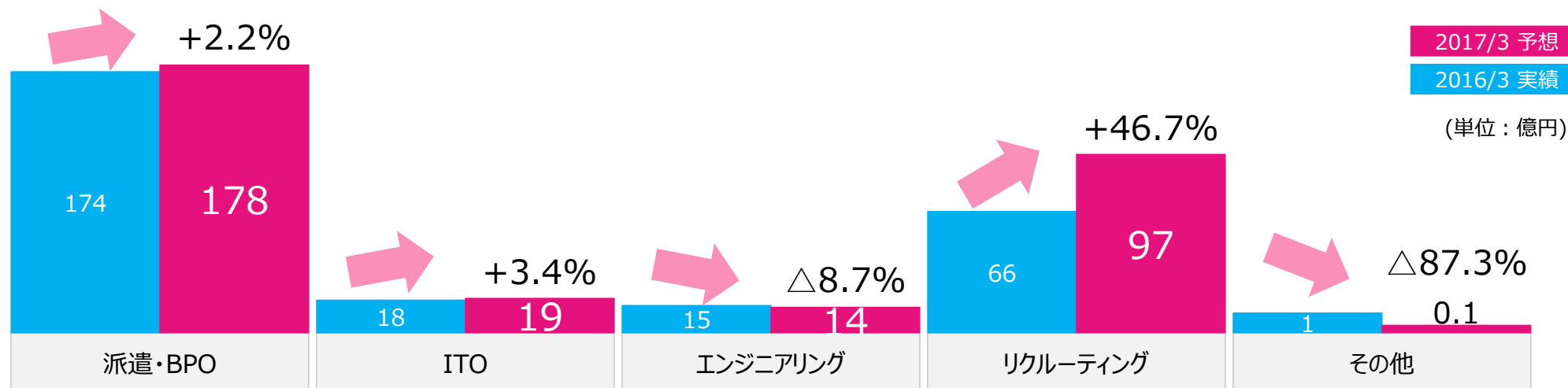
(単位: 百万円、%)	2016年3月期 実績				2017年3月期 予想					
	上期	構成比	通期	構成比	上期	構成比	前期比	通期	構成比	前期比
派遣・BPO*	9,652	56.0	20,217	55.6	9,750	54.2	101.0	20,900	52.3	103.4
ITO*	924	5.4	2,615	7.2	990	5.5	107.0	2,680	6.7	102.5
エンジニアリング	773	4.5	2,086	5.7	740	4.1	95.7	2,040	5.1	97.8
リクルーティング	4,854	28.2	10,307	28.3	6,420	35.7	132.3	14,190	35.5	137.7
その他*	92	0.5	157	0.4	35	0.2	38.0	100	0.3	63.5
調整額*	940	5.4	1,022	2.8	65	0.4	6.9	90	0.2	8.8
合計	17,237	100.0	36,408	100.0	18,000	100.0	104.4	40,000	100.0	109.9

* 「その他」は、グループ全体の機能別役割であるシェアードサービス、教育研修、障がい者雇用・就職支援、保育等の人材サービスで構成しております。

* 「調整額」は、セグメント間取引消去、テンプホールディングスの収益及び費用となります。

2017年3月期 業績予想③ セグメント別 営業利益

*BPO : Business Process Outsourcing(業務プロセスの委託)、ITO : IT Outsourcing(ITアウトソーシング)



(単位: 百万円、%)	2016年3月期 実績				2017年3月期 予想					
	上期	構成比	通期	構成比	上期	構成比	前期比	通期	構成比	前期比
派遣・BPO*	8,236	62.0	17,459	62.2	8,250	62.0	100.2	17,850	59.5	102.2
ITO*	559	4.2	1,857	6.6	610	4.6	109.0	1,920	6.4	103.4
エンジニアリング	499	3.8	1,532	5.5	440	3.3	88.1	1,400	4.7	91.3
リクルーティング	3,089	23.2	6,612	23.6	4,200	31.6	136.0	9,700	32.3	146.7
その他*	84	0.6	141	0.5	△3	0.0	-	18	0.1	12.7
調整額*	829	6.2	448	1.6	△197	△1.5	-	△888	△3.0	-
合計	13,298	100.0	28,052	100.0	13,300	100.0	100.0	30,000	100.0	106.9

* 「その他」は、グループ全体の機能別役割であるシェアードサービス、教育研修、障がい者雇用・就職支援、保育等の人材サービスで構成しております。

* 「調整額」は、セグメント間取引消去、テンプホールディングスの収益及び費用となります。



配当について

成長分野への迅速かつ積極的な事業展開が可能な企業体質の強化を図りつつ、業績の進展状況に応じて、株主に安定した配当を継続的に実施

	2013年3月期		2014年3月期		2015年3月期		2016年3月期		2017年3月期 (予想)	
	中間	期末	中間	期末	中間	期末	中間	期末 (予想)	中間	期末
1株当たり 配当金	8円	10円	10円	14円	14円	18円	18円	7円(※)	7円	7円
配当金総額	1,133百万円		1,754百万円		2,340百万円		3,046百万円		3,283百万円	
配当性向 (連結)	18.6%		16.9%		17.4%		17.2%		17.3%	

(※) 2015年10月29日を効力発生日として、株式分割を実施

- 当社株式の投資単位あたりの金額を引き下げ、流動性の向上及び投資家層の拡大を図ることを目的とし、普通株式1株につき、3株の割合をもって株式分割を行いました。
- 期末配当は1株当たり6円を予定しておりましたが、1株当たり1円増配し、7円といたします。分割実施を考慮しない場合は、1株当たり21円となり、実質的に3円の増配となります。

詳細については、「株式分割及び株式分割に伴う定款の一部変更に関するお知らせと転換社債型新株予約権付社債の転換価額の調整並びに配当予想の修正に関するお知らせ」をご覧ください。
(<http://v4.eir-parts.net/v4Contents/View.aspx?cat=tdnet&sid=1287249>)



Appendix : 直近のM&Aについて

社名	パナソニック エクセルスタッフ(株)	(株)P&P ホールディングス	Capita Pte. Ltd.
設立	1989年3月	2012年10月	2001年1月
売上高	639.8億円 (*1)	254.6億円 (*2)	47.4 million SGD (*3)
営業利益	10.4億円 (*1)	1.4億円 (*2)	-3.0 million SGD (*3)
株式取得月	2015年3月	2015年6月	2015年10月
業績反映開始	2016年3月期 1Q	2016年3月期 2Q	2016年3月期 4Q
取得割合	66.61%	100.0% (*4)	100.0%
取得価額	168.2億円	54.9億円	69.4億円
のれん	118.4億円	19.9億円	60.7億円
のれん償却期間	10年	5年	10年
所属セグメント	派遣・BPO (*5)	派遣・BPO (*5)	リクルーティング

*1. 数値は2015年3月期のパナソニック エクセルスタッフ(株)及び同社子会社3社の連結業績であり、営業利益はのれん（11.8億円／年）償却後の数値となります。

*2. 数値は2015年3月期の(株)P&Pホールディングス 及び同社子会社6社の連結業績であり、営業利益はのれん（3.9億円／年）償却後の数値となります。

*3. 数値は2014年12月期のCapita Pte. Ltd. 及び同社子会社2社の連結業績であり、営業利益はのれん（7.0 million SGD /年）償却後の数値となります。

*4. 2015年8月に完全子会社化しております。

*5. BPO : Business Process Outsourcing(業務プロセスの委託)



当資料取扱い上の注意

本資料に記載されている業績見通し等の将来に関する記述は、当社が2016年5月13日現在入手している情報及び合理的であると判断する一定の前提に基づいており、当社としてその実現を約束する趣旨のものではありません。実際の業績等は様々な要因により大きく異なる場合があります。

本資料に含まれる数値、指標は、当社グループの経営成績及び財政状態に関して、適切な理解を促進する事を目的として開示しており、すべての数値、指標が監査法人による監査またはレビューの対象ではない点にご留意ください。



JPX-NIKKEI 400

2014年8月：JPX日経インデックス400の構成銘柄へ選定されました

JPX日経400とは？

日本企業の魅力を内外にアピールすることなどを目的に、資本の効率的活用や投資家を意識した経営観点など、グローバルな投資基準に求められる諸要件を満たした会社で構成される新しい株価指数です。