

2016年3月期 第2四半期 連結決算概要

tempホールディングス株式会社
2015年11月10日

2016年3月期 第2四半期 ファクトブック
Factbook (Fiscal year 2016, 2nd Quarter)

tempホールディングス株式会社
Temp Holdings Co., Ltd.

| 目次 | Contents | |
|-----------------------------|---|-----|
| 主要指標 | Main indicators | P1 |
| 連結決算の概要 | Consolidated profit and loss statement | P2 |
| 連結決算の概要 (注1) | Consolidated profit and loss statement (annual) | P2 |
| 連結決算の概要 (注2) | Consolidated profit and loss statement (quarter) | P3 |
| 15/10-16/03月連結決算概要(2016/3-) | Consolidated profit and loss statement (1st quarter, quarter 2016/3-) | P4 |
| 15/10-16/03月連結決算概要(2016/4-) | Consolidated profit and loss statement (1st quarter, quarter 2016/4-) | P5 |
| 15/10-16/03月連結決算概要(2016/4-) | Consolidated profit and loss statement (1st quarter, quarter 2016/4-) | P6 |
| 連結決算の概要 | Consolidated balance sheet | P7 |
| 株 | Items | P8 |
| 株主総数 | Shareholders' net assets | P8 |
| 連結キャッシュ・フロー計算書 | Consolidated statements of cash flow | P9 |
| 連結貸借対当表(注) | Net cash provided by (used in) operating activities | P9 |
| 株主総数(注) | Net cash provided by (used in) financing activities | P10 |
| 株主総数(注) | Net cash provided by (used in) investing activities | P10 |
| 株主総数(注) | Net cash provided by (used in) financing activities | P10 |
| 株主総数(注) | Net cash provided by (used in) investing activities | P10 |

※ 連結決算の概要、株主総数、株主総数(注)は連結決算の概要(注)に記載の数字に基づき算出しております。
※ The balance sheet is based on the consolidated balance sheet and is not audited.

Copyright © 2015 Temp Holdings Co., Ltd. All rights reserved.

お知らせ：ファクトブックを更新しております

財務数値の詳細や、過年度実績推移等につきましては、ファクトブックをご参照下さい。
弊社HP「IRライブラリ」に掲載しております。

(<http://www.temp-holdings.co.jp/ir/library.html>)

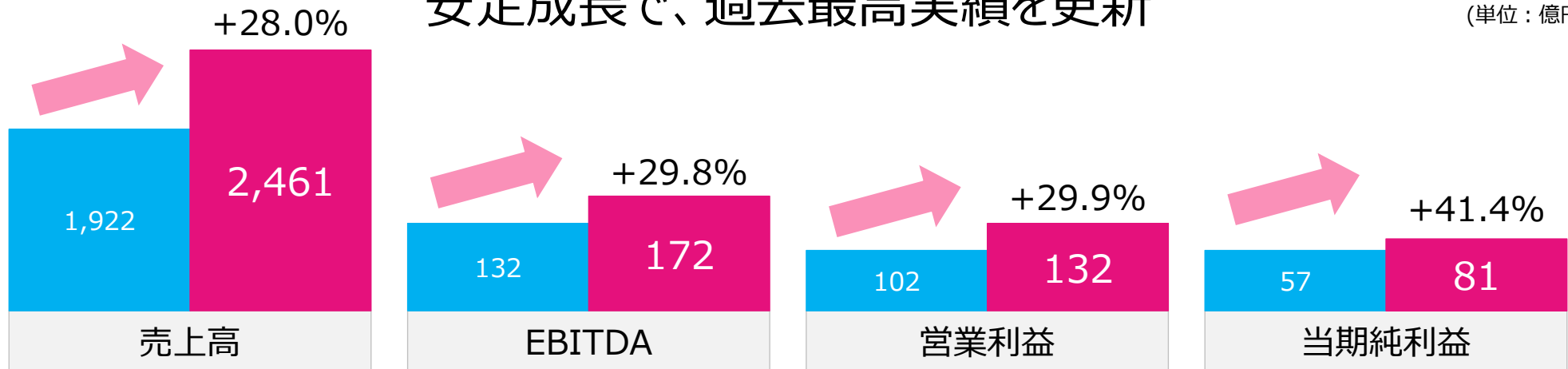


大型M&A効果で大きく伸長、既存事業も安定成長で、過去最高実績を更新

2016/3 2Q累計実績

2015/3 2Q累計実績

(単位：億円)



| (単位：百万円、%) | 2015年3月期 実績 | | 2016年3月期 実績 | | | | 2016年3月期 業績予想 | | | |
|------------|-------------|-------|-------------|-------|---------|-------|---------------|-------|----------|------|
| | 2Q 累計 | 構成比 | 2Q 累計 | 構成比 | 増減額 | 前期比 | 2Q 累計* | 達成率 | 通期 | 進捗率 |
| 売上高 | 192,273 | 100.0 | 246,106 | 100.0 | +53,833 | 128.0 | 240,000 | 102.5 | *515,000 | 47.8 |
| 売上総利益 | 46,042 | 23.9 | 58,206 | 23.7 | +12,164 | 126.4 | - | - | - | - |
| EBITDA* | 13,281 | 6.9 | 17,237 | 7.0 | +3,956 | 129.8 | 13,880 | 124.2 | *34,300 | 50.3 |
| 営業利益 | 10,234 | 5.3 | 13,298 | 5.4 | +3,064 | 129.9 | 10,000 | 133.0 | 26,000 | 51.1 |
| 当期純利益 | 5,730 | 3.0 | 8,104 | 3.3 | +2,374 | 141.4 | 5,880 | 137.8 | 15,250 | 53.1 |

*EBITDA = 営業利益+減価償却費+のれん償却額

*本表における「当期純利益」の金額は「親会社株主に帰属する当期純利益」の金額を指します。

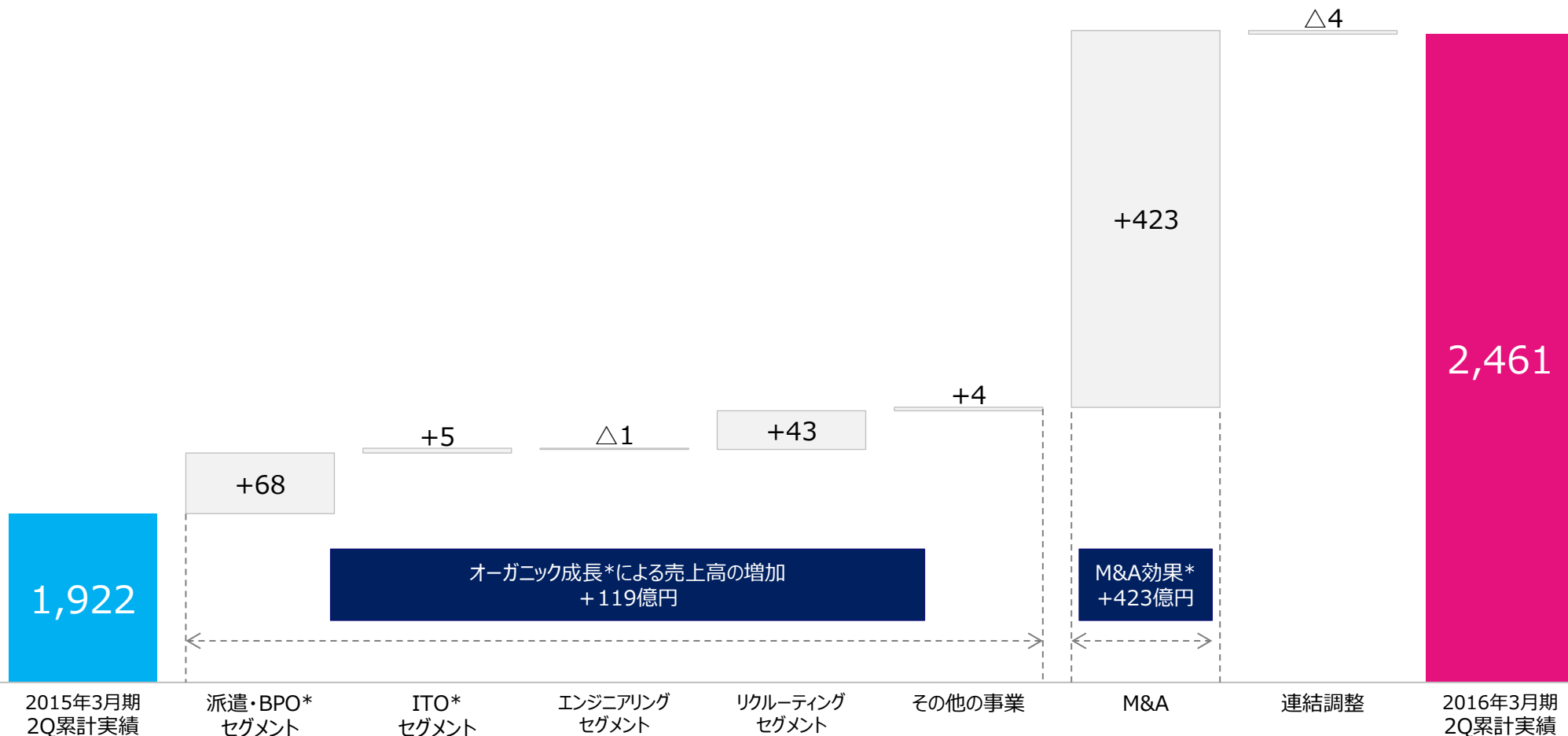
*2015年11月6日に通期業績予想の上方修正を行いました。記載数値は修正後のものとなります。(詳細は巻末「Appendix：業績予想の修正に関して」をご参照下さい)

*2Q累計は2015年5月発表の期初業績予想と比較しております。



既存事業の増収に加え、大型M&Aが寄与

(単位：億円)



*オーガニック成長 (または既存事業)

: 2014年7月以降に業績寄与したM&Aを除いた会社構成による業績数値を示しております (数値は内部取引消去前となります)。

*M&A効果

: 2014年7月以降に業績寄与したM&Aのみの会社構成による業績数値を示しております (数値は内部取引消去前となります)。

*M&A対象会社 (カッコ内は連結取り込み年月)

: キャリアライズ (2014年9月)、テンプスタッフカメイ (2015年2月)、パナソニック エクセルスタッフ (2015年3月)、P&Pホールディングス (2015年6月)



2016年3月期 第2四半期 セグメント別売上高

*BPO : Business Process Outsourcing(業務プロセスの委託)、ITO : IT Outsourcing(ITアウトソーシング)

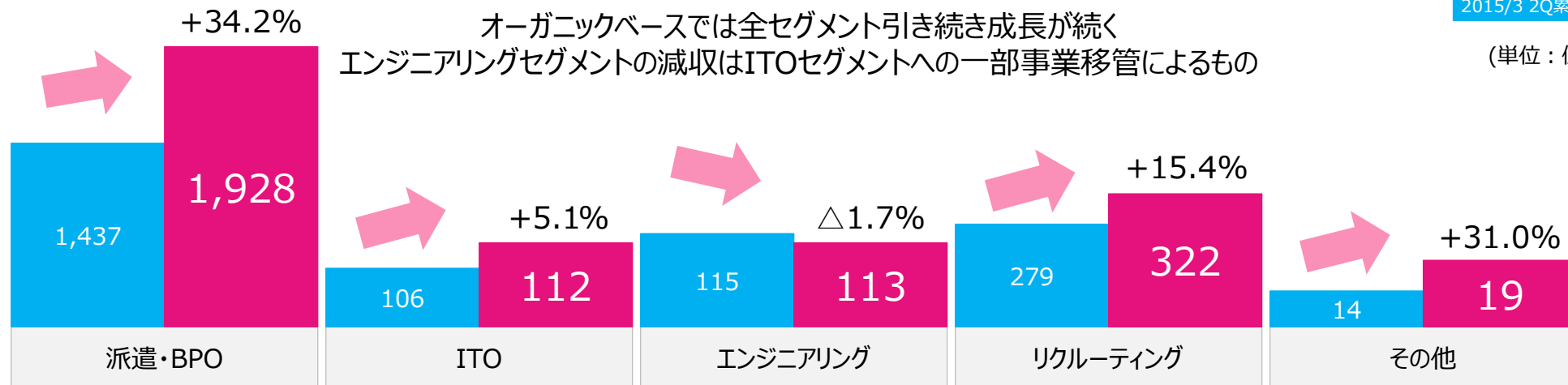
派遣・BPOセグメントにおいて大型M&Aが寄与

オーガニックベースでは全セグメント引き続き成長が続く
エンジニアリングセグメントの減収はITOセグメントへの一部事業移管によるもの

2016/3 2Q累計実績

2015/3 2Q累計実績

(単位：億円)



| (単位：百万円、%) | 2015年3月期 実績 | | 2016年3月期 実績 | | | | 2016年3月期 業績予想 | | | |
|------------|-------------|-------|-------------|-------|---------|-------|---------------|-------|----------|------|
| | 2Q 累計 | 構成比 | 2Q 累計 | 構成比 | 増減額 | 前期比 | 2Q 累計* | 達成率 | 通期 | 進捗率 |
| 派遣・BPO* | 143,710 | 74.7 | 192,846 | 78.4 | +49,135 | 134.2 | 185,400 | 104.0 | *396,800 | 48.6 |
| ITO* | 10,661 | 5.6 | 11,208 | 4.5 | +546 | 105.1 | 11,450 | 97.9 | 24,050 | 46.6 |
| エンジニアリング | 11,520 | 6.0 | 11,322 | 4.6 | △198 | 98.3 | 11,360 | 99.7 | 23,360 | 48.5 |
| リクルーティング | 27,927 | 14.5 | 32,236 | 13.1 | +4,309 | 115.4 | 33,000 | 97.7 | 73,700 | 43.7 |
| その他 | 1,498 | 0.8 | 1,963 | 0.8 | +465 | 131.0 | 1,830 | 107.3 | 3,730 | 52.7 |
| 調整額 | △3,044 | △1.6 | △3,470 | △1.4 | △425 | - | △3,040 | - | △6,640 | - |
| 合計 | 192,273 | 100.0 | 246,106 | 100.0 | +53,833 | 128.0 | 240,000 | 102.5 | *515,000 | 47.8 |

*売上高、営業利益ともに内部取引消去前となります。

*2016年3月期より、4つのセグメント区分に変更しており、2015年3月期についても変更後のセグメント区分に組み替えて記載しております。

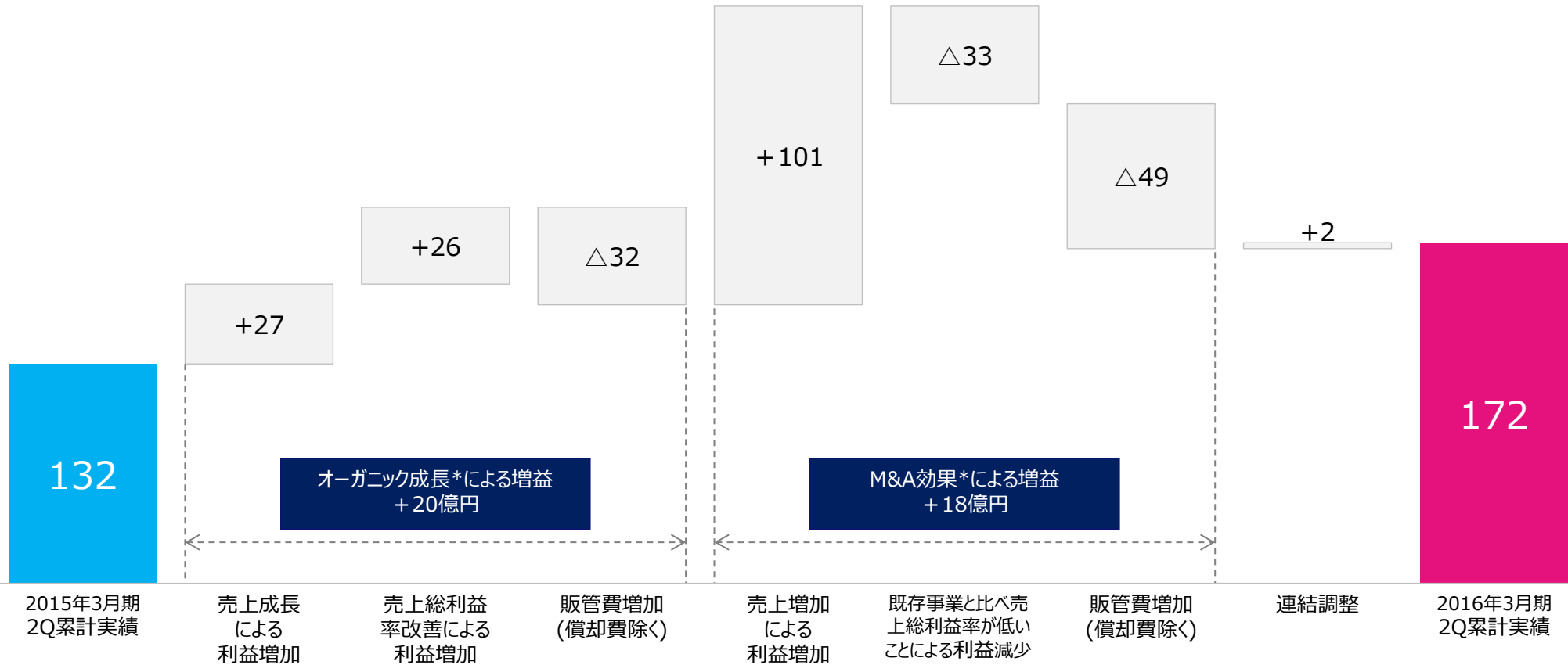
*2015年11月6日に通期業績予想の上方修正を行いました。記載数値は修正後のものとなります。(詳細は巻末「Appendix : 業績予想の修正に関して」をご参照下さい)

*2Q累計は2015年5月発表の期初業績予想と比較しております。



既存事業の増収・利益率改善に加え、M&Aが貢献

(単位：億円)



*オーガニック成長 (または既存事業)

: 2014年7月以降に業績寄与したM&Aを除いた会社構成による業績数値を示しております (数値は内部取引消去前となります)。

*M&A効果

: 2014年7月以降に業績寄与したM&Aのみの会社構成による業績数値を示しております (数値は内部取引消去前となります)。

*M&A対象会社 (カッコ内は連結取り込み年月)

: キャリアライズ (2014年9月)、テンプスタッフカメイ (2015年2月)、パナソニック エクセルスタッフ (2015年3月)、P&Pホールディングス (2015年6月)



2016年3月期 第2四半期 セグメント別EBITDA

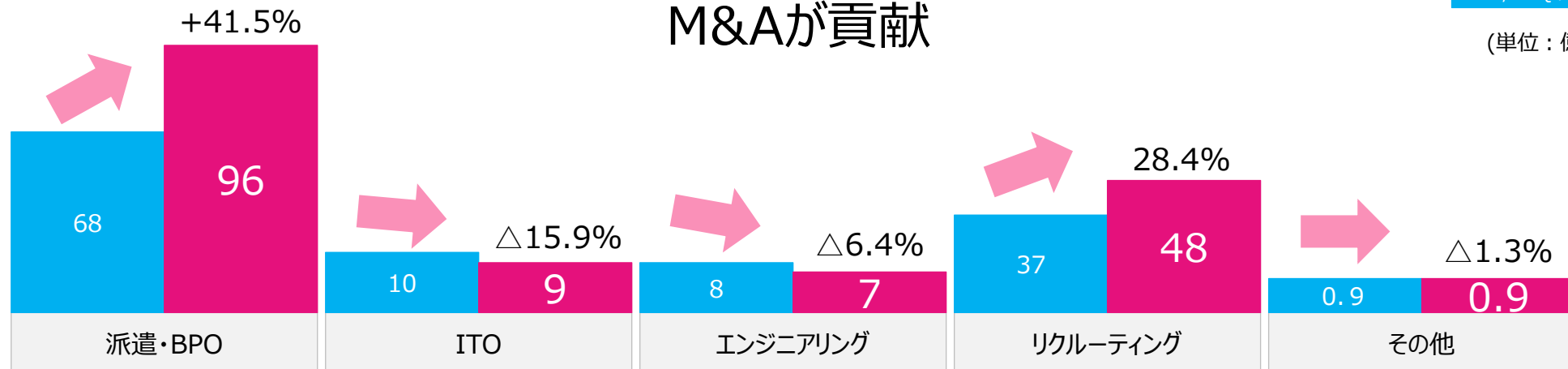
*BPO : Business Process Outsourcing(業務プロセスの委託)、ITO : IT Outsourcing(ITアウトソーシング)

派遣・BPOセグメントの増収・利益率改善に加え M&Aが貢献

2016/3 2Q累計実績

2015/3 2Q累計実績

(単位：億円)



| (単位：百万円、%) | 2015年3月期 実績 | | 2016年3月期 実績 | | | | 2016年3月期 業績予想 | | | |
|------------|-------------|-------|-------------|-------|--------|-------|---------------|-------|---------|------|
| | 2Q 累計 | 構成比 | 2Q 累計 | 構成比 | 増減額 | 前期比 | 2Q 累計* | 達成率 | 通期 | 進捗率 |
| 派遣・BPO* | 6,821 | 51.3 | 9,652 | 56.0 | +2,830 | 141.5 | 8,450 | 114.2 | *18,770 | 51.4 |
| ITO* | 1,099 | 8.3 | 924 | 5.4 | △174 | 84.1 | 890 | 103.9 | 2,430 | 38.1 |
| エンジニアリング | 825 | 6.2 | 773 | 4.5 | △52 | 93.6 | 550 | 140.6 | 1,760 | 43.9 |
| リクルーティング | 3,781 | 28.5 | 4,854 | 28.2 | +1,072 | 128.4 | 3,570 | 136.0 | 10,630 | 45.7 |
| その他 | 93 | 0.7 | 92 | 0.5 | △1 | 98.7 | 40 | 230.0 | 110 | 83.6 |
| 調整額 | 659 | 5.0 | 940 | 5.4 | +281 | 142.6 | 380 | - | 600 | - |
| 合計 | 13,281 | 100.0 | 17,237 | 100.0 | +3,956 | 129.8 | 13,880 | 124.2 | *34,300 | 50.3 |

*百万円未満は切捨てて表示しております(単位：百万円、%) 売上高、営業利益ともに内部取引消去前となります。

*2015年11月6日に通期業績予想の上方修正を行いました。記載数値は修正後のものとなります。(詳細は巻末「Appendix : 業績予想の修正に関して」をご参照下さい)

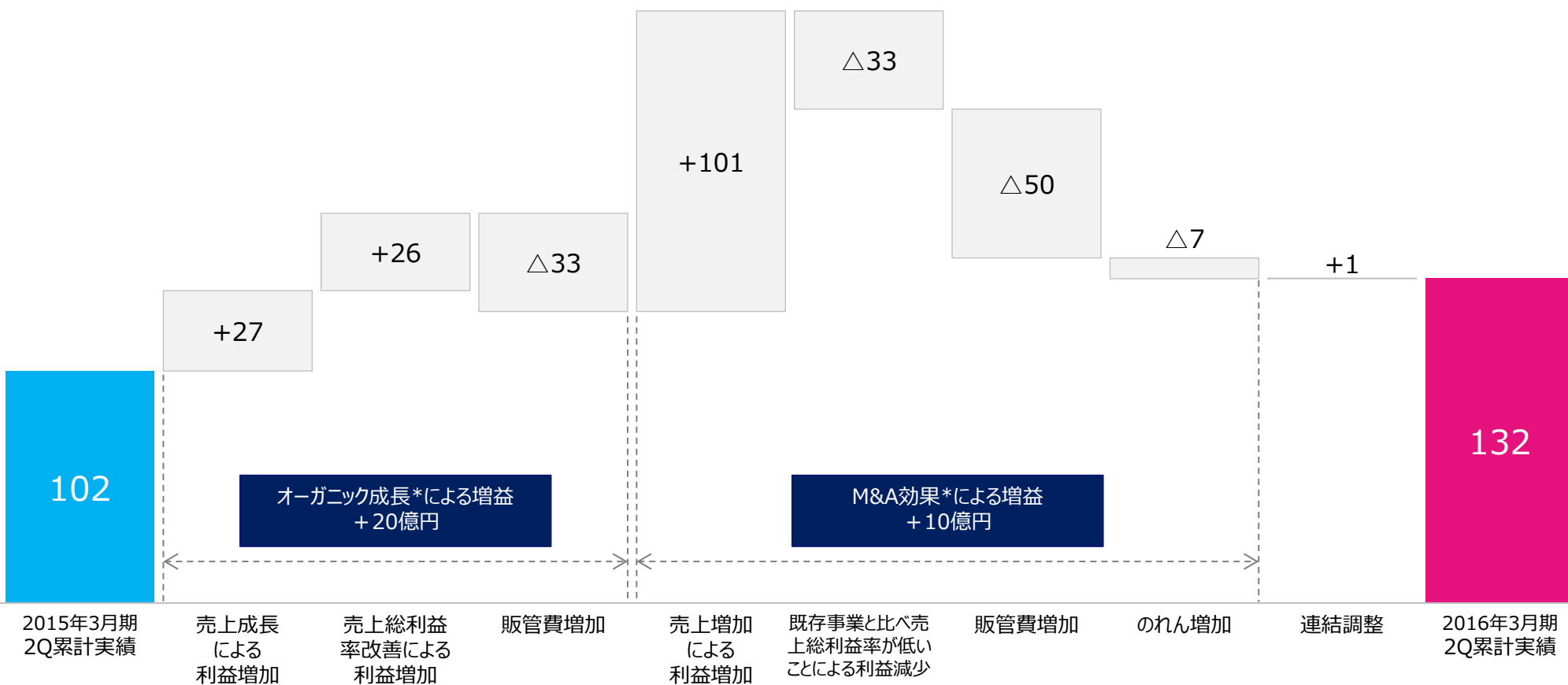
*2016年3月期より、4つのセグメント区分に変更しており、2015年3月期についても変更後のセグメント区分に組み替えて記載しております。

*2Q累計は2015年5月発表の期初業績予想と比較しております。



のれん・設備投資で償却費が増加するも、 増収効果などで増益

(単位：億円)



*オーガニック成長（または既存事業）

*M&A効果

*M&A対象会社（カッコ内は連結取り込み年月）

：2014年7月以降に業績寄与したM&Aを除いた会社構成による業績数値を示しております（数値は内部取引消去前となります）。

：2014年7月以降に業績寄与したM&Aのみの会社構成による業績数値を示しております（数値は内部取引消去前となります）。

：キャリアライズ（2014年9月）、テンプスタッフカメイ（2015年2月）、パナソニック エクセルスタッフ（2015年3月）、P&Pホールディングス（2015年6月）



2016年3月期 第2四半期 セグメント別営業利益

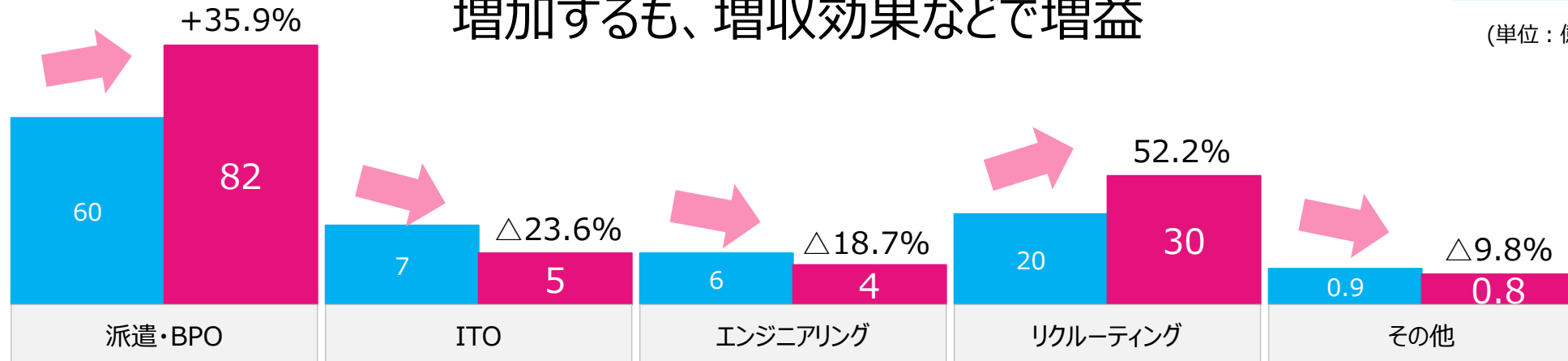
*BPO : Business Process Outsourcing(業務プロセスの委託)、ITO : IT Outsourcing(ITアウトソーシング)

派遣・BPOセグメントののれん、設備投資で償却費が増加するも、増収効果などで増益

2016/3 2Q累計実績

2015/3 2Q累計実績

(単位：億円)



| (単位：百万円、%) | 2015年3月期 実績 | | 2016年3月期 実績 | | | | 2016年3月期 業績予想 | | | |
|------------|-------------|-------|-------------|-------|--------|-------|---------------|-------|--------|------|
| | 2Q 累計 | 構成比 | 2Q 累計 | 構成比 | 増減額 | 前期比 | 2Q 累計* | 達成率 | 通期 | 進捗率 |
| 派遣・BPO* | 6,061 | 59.2 | 8,236 | 62.0 | +2,175 | 135.9 | 7,000 | 117.7 | 15,450 | 53.3 |
| ITO* | 732 | 7.2 | 559 | 4.2 | △173 | 76.4 | 550 | 101.7 | 1,750 | 32.0 |
| エンジニアリング | 614 | 6.0 | 499 | 3.8 | △114 | 81.3 | 250 | 199.9 | 1,090 | 45.8 |
| リクルーティング | 2,029 | 19.8 | 3,089 | 23.2 | +1,059 | 152.2 | 1,790 | 172.6 | 7,000 | 44.1 |
| その他 | 93 | 0.9 | 84 | 0.6 | △9 | 90.2 | 30 | 280.2 | 90 | 93.4 |
| 調整額 | 702 | 6.9 | 829 | 6.2 | +126 | 118.0 | 380 | - | 620 | - |
| 合計 | 10,234 | 100.0 | 13,298 | 100.0 | +3,064 | 129.9 | 10,000 | 133.0 | 26,000 | 51.1 |

*百万円未満は切捨てて表示しております(単位：百万円、%) 売上高、営業利益ともに内部取引消去前となります。

*2016年3月期より、4つのセグメント区分に変更しており、2015年3月期についても変更後のセグメント区分に組み替えて記載しております。

*2Q累計は2015年5月発表の期初業績予想と比較しております。



2016年3月期 第2四半期 連結貸借対照表

| (単位：百万円、%) | 2015年3月期末 | | 2016年3月期 第2四半期末 | | |
|-----------------|-----------|-------|-----------------|-------|---------|
| | 実績 | 構成比 | 実績 | 構成比 | 増減額 |
| 資産 | 228,663 | 100.0 | 219,969 | 100.0 | △8,693 |
| 流動資産 | 130,696 | 57.2 | 121,670 | 55.3 | △9,025 |
| (現金及び預金) | 60,645 | 26.5 | 53,033 | 24.1 | △7,611 |
| 固定資産 | 97,967 | 42.8 | 98,299 | 44.7 | +331 |
| (商標権・のれん) | 77,085 | 33.7 | 76,258 | 34.7 | △826 |
| 負債 | 124,694 | 54.5 | 95,660 | 43.5 | △29,033 |
| 流動負債 | 86,569 | 37.9 | 73,800 | 33.6 | △12,769 |
| (1年内返済予定の借入金) | 19,739 | 8.6 | 19,721 | 9.0 | △18 |
| 固定負債 | 38,124 | 16.7 | 21,860 | 9.9 | △16,263 |
| (長期借入金) | 13,920 | 6.1 | 11,600 | 5.3 | △2,320 |
| (転換社債型新株予約権付社債) | 14,798 | 6.5 | 1,175 | 0.5 | △13,623 |
| 純資産 | 103,969 | 45.5 | 124,308 | 56.5 | +20,339 |
| 自己資本 | 98,562 | 43.1 | 118,314 | 53.8 | +19,752 |
| (資本金) | 10,081 | 4.4 | 16,893 | 7.7 | +6,811 |
| (資本剰余金) | 13,673 | 6.0 | 20,378 | 9.3 | +6,705 |
| (利益剰余金) | 73,499 | 32.1 | 80,287 | 36.5 | +6,787 |
| 非支配株主持分 | 5,406 | 2.4 | 5,993 | 2.7 | +586 |

<現金及び預金>
M&A*・法人税・消費税の納付による減少


*株P&Pホールディングス株式取得対価の現金54.9億円支払

<のれん>
償却による減少：△28.2億円
M&A*による増加：+19.9億円

<流動負債>
未払法人税・未払消費税の納付による減少

<転換社債型新株予約権付社債>
転換による減少

<資本金・資本剰余金>
社債転換による増加



2016年3月期 第2四半期 連結キャッシュ・フロー計算書

(単位：百万円、%)

| | 2015年3月期 | 2016年3月期 | | 2015年3月期 | 2016年3月期 |
|----------------------|----------|----------|---------|------------------------------|-----------------|
| | 2Q 累計 | 2Q 累計 | 増減額 | 2Q 累計 | 2Q 累計 |
| 営業活動による キャッシュ・フロー | 11,962 | 1,279 | △10,683 | 税金等調整前当期純利益 | 10,133 ⇒ 13,979 |
| 投資活動による キャッシュ・フロー | △2,933 | △4,821 | △1,888 | 減価償却費 | 1,239 ⇒ 1,419 |
| 財務活動による キャッシュ・フロー | △3,334 | △3,943 | △609 | のれん償却額 | 2,184 ⇒ 2,519 |
| 現金及び現金同等物の 増減額 | 5,577 | △7,469 | △13,046 | 売上債権の増減額 (△は増加) | △1,165 ⇒ 4,376 |
| 現金及び現金同等物の 四半期末残高 | 41,534 | 52,736 | +11,202 | 営業債務の増減額 (△は減少) | 2,800 ⇒ △2,827 |
| | | | | 未払消費税等の増減額 (△は減少) | 4,519 ⇒ △10,913 |
| | | | | 法人税等の支払額 | △5,631 ⇒ △6,189 |
| | | | | 無形固定資産の取得による支出 | △778 ⇒ △1,165 |
| | | | | 連結の範囲の変更を伴う 子会社株式の取得による支出 | △180 ⇒ △2,621 |
| | | | | 長期借入金の返済による支出 | △2,320 ⇒ △2,320 |
| | | | | 配当金の支払額 | △1,023 ⇒ △1,316 |



成長分野への迅速かつ積極的な事業展開が可能な企業体質の強化を図りつつ、業績の進展状況に応じて、株主に安定した配当を継続的に実施

| | 2013年3月期 | | 2014年3月期 | | 2015年3月期 | | 2016年3月期 | |
|--------------|----------|-----|----------|-----|----------|-----|----------|------------|
| | 中間 | 期末 | 中間 | 期末 | 中間 | 期末 | 中間 | 期末 (予想) |
| 1株当たり 配当金 | 8円 | 10円 | 10円 | 14円 | 14円 | 18円 | 18円 | 6円(※) |
| 配当金総額 | 1,133百万円 | | 1,754百万円 | | 2,340百万円 | | - | |
| 配当性向 (連結) | 18.6% | | 16.9% | | 17.4% | | - | |

(※) 2015年10月29日を効力発生日として、株式分割を実施

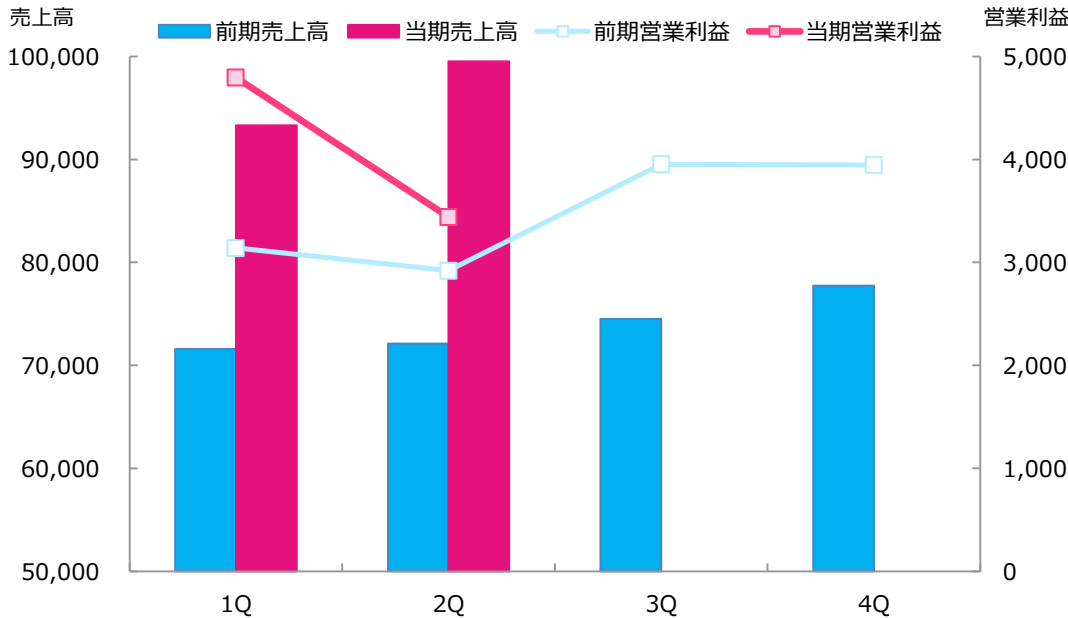
- 当社株式の投資単位あたりの金額を引き下げ、流動性の向上及び投資家層の拡大を図ることを目的とし、普通株式1株につき、3株の割合をもって株式分割を行いました。従いまして、期末配当6円は分割実施を考慮しない場合は18円となり、実質的な変更はありません。

詳細については、「株式分割及び株式分割に伴う定款の一部変更に関するお知らせと転換社債型新株予約権付社債の転換価額の調整並びに配当予想の修正に関するお知らせ」をご覧ください。
(<http://v4.eir-parts.net/v4Contents/View.aspx?cat=tdnet&sid=1287249>)



2016年3月期 セグメント別業績推移① 派遣・BPOセグメント

*BPO : Business Process Outsourcing(業務プロセスの委託)



2016年度3月期 2Q ハイライト

- 引き続き顧客企業からの需要は堅調、M&A効果により大幅増収 (オーガニック成長：4.8%、M&Aによる売上増加：29.4%)

<派遣領域>

- パナソニック エクセルスタッフ、P&Pホールディングスのグループ入り
- 株式取得に関連する一時的な費用増加、業容拡大・業務繁忙等に伴う人件費増加、社会保険料などの増加等があったものの、売上高の増加が費用増を吸収し、増益

<BPO領域>

- 個別プロジェクトの収益管理徹底により収益改善

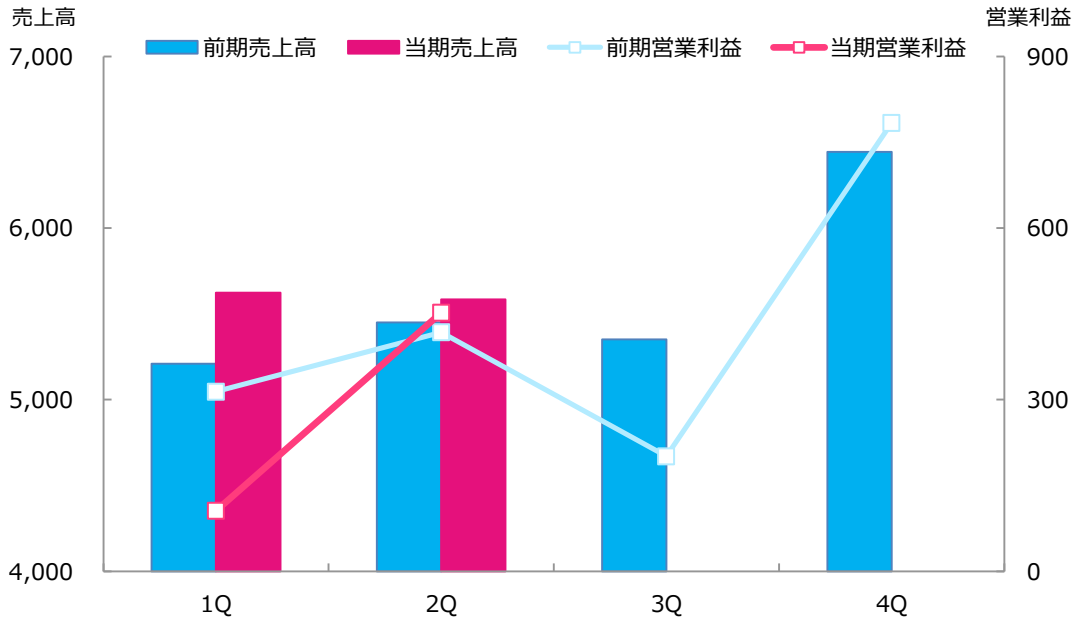
| (単位：百万円、%) | 2015/3 | | 2016/3 | | 2016年3月期 業績予想 | | | | | |
|------------|--------|--------|--------|---------|---------------|-------|---------|-------|----------|------|
| | 2Q | 2Q | 前期比 | 2Q 累計 | 2Q 累計 | 前期比 | 2Q 累計* | 達成率 | 通期 | 進捗率 |
| 売上高 | 72,121 | 99,530 | 138.0 | 143,710 | 192,846 | 134.2 | 185,400 | 104.0 | *396,800 | 48.6 |
| EBITDA | 3,268 | 4,251 | 130.0 | 6,821 | 9,652 | 141.5 | 8,450 | 114.2 | *18,770 | 51.4 |
| EBITDAマージン | 4.5 | 4.3 | - | 4.7 | 5.0 | - | 4.6 | - | 4.7 | - |
| 営業利益 | 2,920 | 3,440 | 117.8 | 6,061 | 8,236 | 135.9 | 7,000 | 117.7 | 15,450 | 53.3 |
| 営業利益率 | 4.1 | 3.5 | - | 4.2 | 4.3 | - | 3.8 | - | 3.9 | - |

*売上高、営業利益ともに内部取引消去前となります。 *EBITDA = 営業利益+減価償却費+のれん償却額
 *2016年3月期より、4つのセグメント区分に変更しており、2015年3月期についても変更後のセグメント区分に組み替えて記載しております。
 *2015年3月期の四半期数値につきましては、同日HPIにて公開しております「2016年3月期 第2四半期 ファクトブック」をご参照下さい。

*2015年11月6日に通期業績予想の上方修正を行いました。記載数値は修正後のものとなります。
 (詳細は巻末「Appendix : 業績予想の修正に関して」をご参照下さい)
 *2Q累計は2015年5月発表の期初業績予想と比較しております。

2016年3月期 セグメント別業績推移② ITOセグメント

*ITO : IT Outsourcing(ITアウトソーシング)



2016年度3月期 2Q ハイライト

- 引き続きシステム関連サービスに対する引き合いは強い
- IT技術者の確保・囲い込み対策により人件費が増加
- セールスマーケティングサービス関連の伸長のほか、自社開発アルバイト採用支援システムの「HITO-Manager」、飲食店向け多機能POSレジの「POS+」の導入件数が順調に推移
- マイナンバー関連や従業員のエンゲージメント向上に関する新しいコンサルティングサービスも展開開始

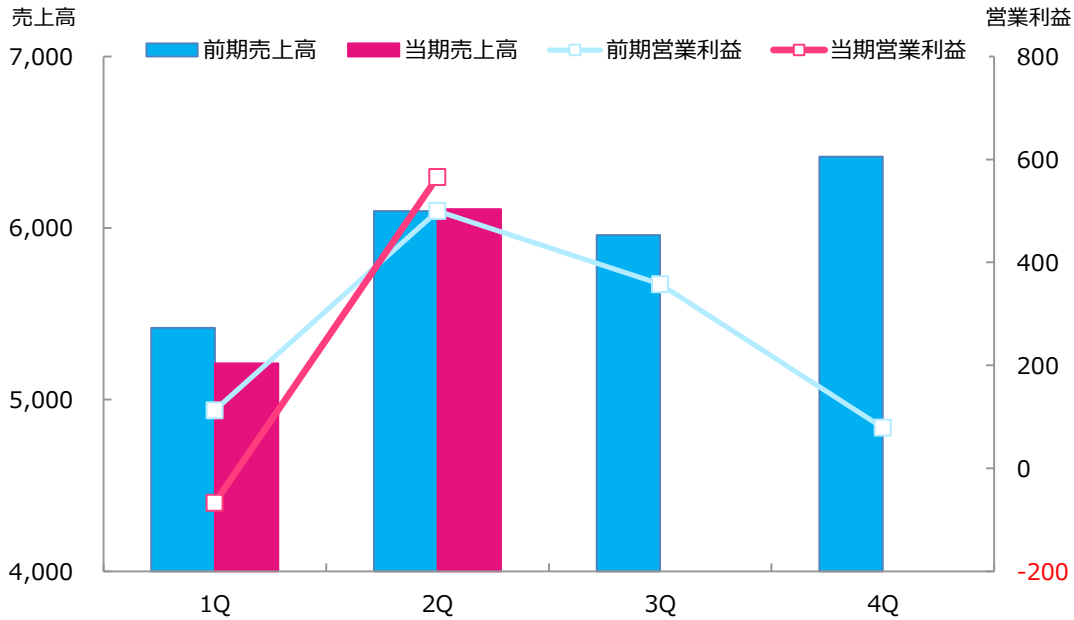
| (単位: 百万円, %) | 2015/3 | | | 2016/3 | | | 2016年3月期 業績予想 | | | |
|--------------|--------|-------|-------|--------|--------|-------|---------------|-------|--------|------|
| | 2Q | 2Q | 前期比 | 2Q 累計 | 2Q 累計 | 前期比 | 2Q 累計* | 達成率 | 通期 | 進捗率 |
| 売上高 | 5,451 | 5,585 | 102.4 | 10,661 | 11,208 | 105.1 | 11,450 | 97.9 | 24,050 | 46.6 |
| EBITDA | 599 | 634 | 105.7 | 1,099 | 924 | 84.1 | 890 | 103.9 | 2,430 | 38.1 |
| EBITDAマージン | 11.0 | 11.4 | - | 10.3 | 8.3 | - | 7.8 | - | 10.1 | - |
| 営業利益 | 418 | 452 | 108.3 | 732 | 559 | 76.4 | 550 | 101.7 | 1,750 | 32.0 |
| 営業利益率 | 7.7 | 8.1 | - | 6.9 | 5.0 | - | 4.8 | - | 7.3 | - |

*売上高、営業利益ともに内部取引消去前となります。 *EBITDA = 営業利益+減価償却費+のれん償却額
 *2016年3月期より、4つのセグメント区分に変更しており、2015年3月期についても変更後のセグメント区分に組み替えて記載しております。
 *2015年3月期の四半期数値につきましては、同日HPにて公開しております「2016年3月期 第2四半期 ファクトブック」をご参照下さい。

*2Q累計は2015年5月発表の期初業績予想と比較しております。



2016年3月期 セグメント別業績推移③ エンジニアリングセグメント



2016年度3月期 2Q ハイライト

- 自動車・電機業界等からの旺盛な設計開発需要を受け、業績は堅調に推移（ただし、一部事業のITOセグメントへの移管により、売上高は対前年比減）
- 2Qより新卒者の配属が順調に進み、業績に寄与
- 新卒者の採用数増加による人件費・研修費用の増加
- セグメント横断的な技術研修の実施

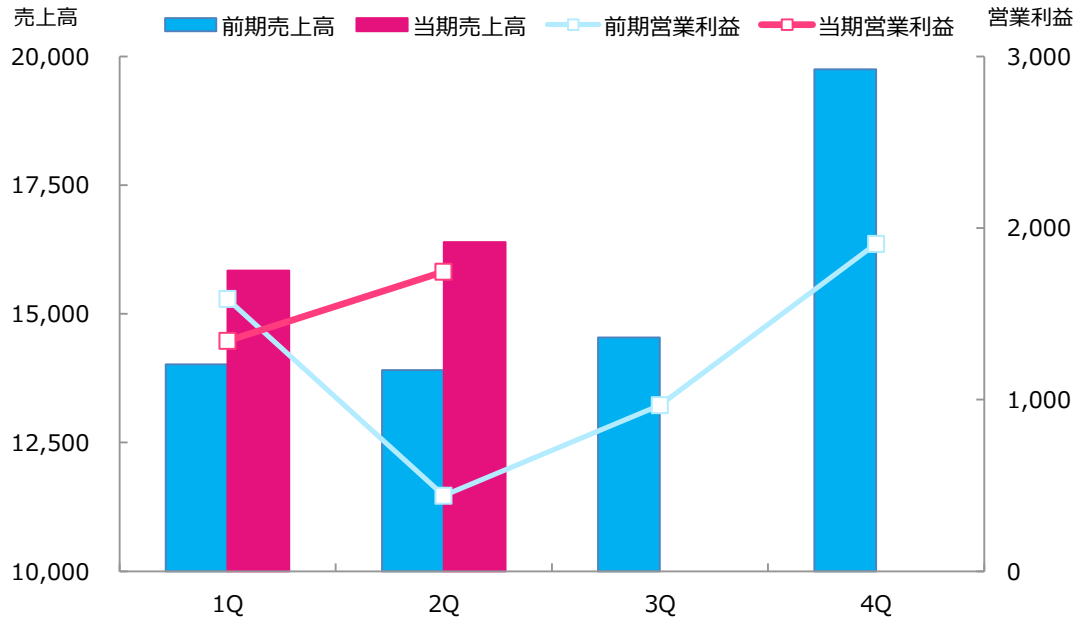
| (単位：百万円、%) | 2015/3 | | | 2016/3 | | | 2016年3月期 業績予想 | | | |
|------------|--------|-------|-------|--------|--------|------|---------------|-------|--------|------|
| | 2Q | 2Q | 前期比 | 2Q 累計 | 2Q 累計 | 前期比 | 2Q 累計* | 達成率 | 通期 | 進捗率 |
| 売上高 | 6,100 | 6,110 | 100.2 | 11,520 | 11,322 | 98.3 | 11,360 | 99.7 | 23,360 | 48.5 |
| EBITDA | 606 | 705 | 116.3 | 825 | 773 | 93.6 | 550 | 140.6 | 1,760 | 43.9 |
| EBITDAマージン | 9.9 | 11.5 | - | 7.2 | 6.8 | - | 4.8 | - | 7.5 | - |
| 営業利益 | 500 | 566 | 113.3 | 614 | 499 | 81.3 | 250 | 199.9 | 1,090 | 45.8 |
| 営業利益率 | 8.2 | 9.3 | - | 5.3 | 4.4 | - | 2.2 | - | 4.7 | - |

*売上高、営業利益ともに内部取引消去前となります。 *EBITDA = 営業利益+減価償却費+のれん償却額
 *2016年3月期より、4つのセグメント区分に変更しており、2015年3月期についても変更後のセグメント区分に組み替えて記載しております。
 *2015年3月期の四半期数値につきましては、同日HPにて公開しております「2016年3月期 第2四半期 ファクトブック」をご参照下さい。

*2Q累計は2015年5月発表の期初業績予想と比較しております。



2016年3月期 セグメント別業績推移④ リクルーティングセグメント



2016年度3月期 2Q ハイライト

- 引き続き顧客企業の人材需要は堅調
- 一部投資を下期へ移管した結果、上期は対計画比大幅増益で着地 (10月にDODA、LINEバイトの新CMを放映開始)

<メディア領域>

- an、LINEバイトの商品価値・機能拡充投資を継続
- 新機能「LINE応募」をリリース

<キャリア領域>

- DODA調べ9月転職求人倍率は1.21倍、求人数は過去最高を記録
- 顧客接点の拡充のため人員増強、プロモーション投資を実施

| (単位：百万円、%) | 2015/3 | | | 2016/3 | | | 2016年3月期 業績予想 | | | |
|------------|--------|--------|-------|--------|--------|-------|---------------|-------|--------|------|
| | 2Q | 2Q | 前期比 | 2Q 累計 | 2Q 累計 | 前期比 | 2Q 累計* | 達成率 | 通期 | 進捗率 |
| 売上高 | 13,906 | 16,396 | 117.9 | 27,927 | 32,236 | 115.4 | 33,000 | 97.7 | 73,700 | 43.7 |
| EBITDA | 1,332 | 2,621 | 196.7 | 3,781 | 4,854 | 128.4 | 3,570 | 136.0 | 10,630 | 45.7 |
| EBITDAマージン | 9.6 | 16.0 | - | 13.5 | 15.1 | - | 10.8 | - | 14.4 | - |
| 営業利益 | 441 | 1,745 | 395.2 | 2,029 | 3,089 | 152.2 | 1,790 | 172.6 | 7,000 | 44.1 |
| 営業利益率 | 3.2 | 10.6 | - | 7.3 | 9.6 | - | 5.4 | - | 9.5 | - |

*売上高、営業利益ともに内部取引消去前となります。 *EBITDA = 営業利益+減価償却費+のれん償却額
 *2016年3月期より、4つのセグメント区分に変更しており、2015年3月期についても変更後のセグメント区分に組み替えて記載しております。
 *2015年3月期の四半期数値につきましては、同日HPにて公開しております「2016年3月期 第2四半期 ファクトブック」をご参照下さい。

*2Q累計は2015年5月発表の期初業績予想と比較しております。



2016年3月期 セグメント別業績推移⑤ その他の事業／調整額

| (単位：百万円、%) | 2015/3 | 2016/3 | | 2015/3 | 2016/3 | | 2016年3月期 業績予想 | | | |
|------------|--------|--------|-------|--------|--------|-------|---------------|-------|-------|------|
| | 2Q | 2Q | 前期比 | 2Q 累計 | 2Q 累計 | 前期比 | 2Q 累計* | 達成率 | 通期 | 進捗率 |
| 売上高 | 764 | 992 | 129.8 | 1,498 | 1,963 | 131.0 | 1,830 | 107.3 | 3,730 | 52.7 |
| EBITDA | 44 | 23 | 51.9 | 93 | 92 | 98.7 | 40 | 230.0 | 110 | 83.6 |
| EBITDAマージン | 5.8 | 2.3 | - | 6.2 | 4.7 | - | 2.2 | - | 2.9 | - |
| 営業利益 | 44 | 21 | 49.0 | 93 | 84 | 90.2 | 30 | 280.2 | 90 | 93.4 |
| 営業利益率 | 5.8 | 2.2 | - | 6.2 | 4.3 | - | 1.6 | - | 2.4 | - |

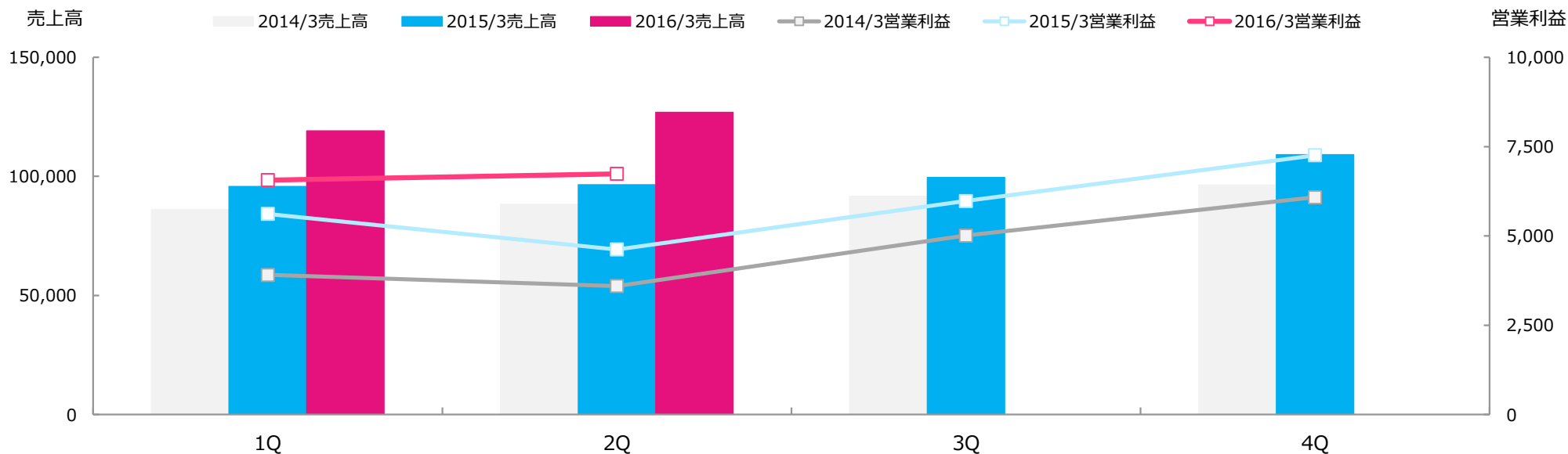
| (単位：百万円、%) | 2015/3 | 2016/3 | | 2015/3 | 2016/3 | | 2016年3月期 業績予想 | | | |
|------------|--------|--------|-------|--------|--------|-------|---------------|-----|--------|-----|
| | 2Q | 2Q | 前期比 | 2Q 累計 | 2Q 累計 | 前期比 | 2Q 累計* | 達成率 | 通期 | 進捗率 |
| 売上高 | △1,839 | △1,682 | - | △3,044 | △3,470 | - | △3,040 | - | △6,640 | - |
| EBITDA | 277 | 530 | 191.6 | 659 | 940 | 142.6 | 380 | - | 600 | - |
| EBITDAマージン | - | - | - | - | - | - | - | - | - | - |
| 営業利益 | 294 | 509 | 173.0 | 702 | 829 | 118.0 | 380 | - | 620 | - |
| 営業利益率 | - | - | - | - | - | - | - | - | - | - |

*売上高、営業利益ともに内部取引消去前となります。 *EBITDA = 営業利益+減価償却費+のれん償却額
 *2016年3月期より、4つのセグメント区分に変更しており、2015年3月期についても変更後のセグメント区分に組み替えて記載しております。
 *2015年3月期の四半期数値につきましては、同日HPにて公開しております「2016年3月期 第2四半期 ファクトブック」をご参照下さい。

*2Q累計は2015年5月発表の期初業績予想と比較しております。



2016年3月期 四半期別業績推移 (連結)



| (単位: 百万円、%) | 1Q | | | | 2Q | | | | 3Q | | | | 4Q | | | |
|----------------|--------|--------|---------|-------|--------|--------|---------|-------|--------|--------|--------|-----|--------|---------|--------|-----|
| | 2014/3 | 2015/3 | 2016/3 | 前期比 | 2014/3 | 2015/3 | 2016/3 | 前期比 | 2014/3 | 2015/3 | 2016/3 | 前期比 | 2014/3 | 2015/3 | 2016/3 | 前期比 |
| 売上高 | 86,091 | 95,767 | 119,173 | 124.4 | 88,328 | 96,505 | 126,932 | 131.5 | 91,679 | 99,602 | | | 96,389 | 109,180 | | |
| EBITDA | 5,472 | 7,151 | 8,471 | 118.5 | 5,213 | 6,129 | 8,766 | 143.0 | 6,601 | 7,468 | | | 7,663 | 8,722 | | |
| EBITDA マージン | 6.4 | 7.5 | 7.1 | - | 5.9 | 6.4 | 6.9 | - | 7.2 | 7.5 | | | 8.0 | 8.0 | | |
| 営業利益 | 3,909 | 5,614 | 6,561 | 116.9 | 3,597 | 4,620 | 6,737 | 145.8 | 5,008 | 5,977 | | | 6,082 | 7,258 | | |
| 営業利益率 | 4.5 | 5.9 | 5.5 | - | 4.1 | 4.8 | 5.3 | - | 5.5 | 6.0 | | | 6.3 | 6.6 | | |

*EBITDA = 営業利益+減価償却費+のれん償却額



M&Aに伴い、売上高・EBITDAの業績予想を修正

(株)P&Pホールディングスの子会社化による影響を加味
営業利益予想は据え置き

(単位：億円)

▶ 全社連結業績予想

| | 期初開示数値 | 修正数値 | 差額 |
|--------|--------|-------|------|
| 売上高 | 5,000 | 5,150 | +150 |
| EBITDA | 339 | 343 | +4 |
| 営業利益 | 260 | 260 | - |
| 経常利益 | 262 | 262 | - |
| 当期純利益 | 152 | 152 | - |

▶ 派遣・BPOセグメント通期連結業績予想

| | 期初開示数値 | 修正数値 | 差額 |
|--------|--------|-------|------|
| 売上高 | 3,818 | 3,968 | +150 |
| EBITDA | 183 | 187 | +4 |
| 営業利益 | 154 | 154 | - |

詳細については、「業績予想の修正に関するお知らせ（2015年11月6日適時開示）」をご覧ください
(<http://v4.eir-parts.net/v4Contents/View.aspx?cat=tdnet&sid=1300153>)



Appendix : 直近のM&Aについて

| 社名 | パナソニック エクセルスタッフ (株) | (株)P&P ホールディングス | Capita Pte. Ltd. |
|---------|---------------------|-----------------|------------------|
| 設立 | 1989年3月 | 2012年10月 | 2001年1月 |
| 売上高 | 639.8億円 (*1) | 254.6億円 (*2) | SGD47,482千 (*3) |
| 営業利益 | 10.4億円 (*1) | 1.4億円 (*2) | SGD3,968千 (*3) |
| 株式取得月 | 2015年3月 | 2015年6月 | 2015年10月 |
| 業績反映開始 | 2016年3月期 1Q | 2016年3月期 2Q | 2016年3月期 4Q (予定) |
| 取得割合 | 66.61% | 100.0% (*4) | 100.0% |
| 取得価額 | 168.2億円 | 54.9億円 | - |
| のれん | 118.4億円 | 19.9億円 | 未定 |
| のれん償却期間 | 10年 | 5年 | 未定 |
| 所属セグメント | 派遣・BPO (*5) | 派遣・BPO (*5) | リクルーティング (予定) |

*1. 数値は2015年3月期のパナソニック エクセルスタッフ(株)及び同社子会社3社の連結業績であり、営業利益はのれん (11.8億円/年) 償却後の数値となります。

*2. 数値は2015年3月期の(株)P&Pホールディングス 及び同社子会社6社の連結業績であり、営業利益はのれん (3.9億円/年) 償却後の数値となります。

*3. 数値は2014年12月期のCapita Pte. Ltd. 及び同社子会社2社の連結業績であり、営業利益はのれん償却前の数値となります (現状のれん金額未定のため)。

*4. 2015年8月に完全子会社化しております。

*5. BPO : Business Process Outsourcing(業務プロセスの委託)



当資料取扱い上の注意

本資料に記載されている業績見通し等の将来に関する記述は、当社が2015年11月10日現在入手している情報及び合理的であると判断する一定の前提に基づいており、当社としてその実現を約束する趣旨のものではありません。実際の業績等は様-な要因により大きく異なる場合があります。

本資料に含まれる数値、指標は、当社グループの経営成績及び財政状態に関して、適切な理解を促進する事を目的として開示しており、すべての数値、指標が監査法人による監査またはレビューの対象ではない点にご留意ください。



JPX-NIKKEI 400

2014年8月：JPX日経インデックス400の構成銘柄へ選定されました

JPX日経400とは？

日本企業の魅力を内外にアピールすることなどを目的に、資本の効率的活用や投資家を意識した経営観点など、グローバルな投資基準に求められる諸要件を満たした会社で構成される新しい株価指数です。