



2013年3月期 決算概要

テナポホールディングス

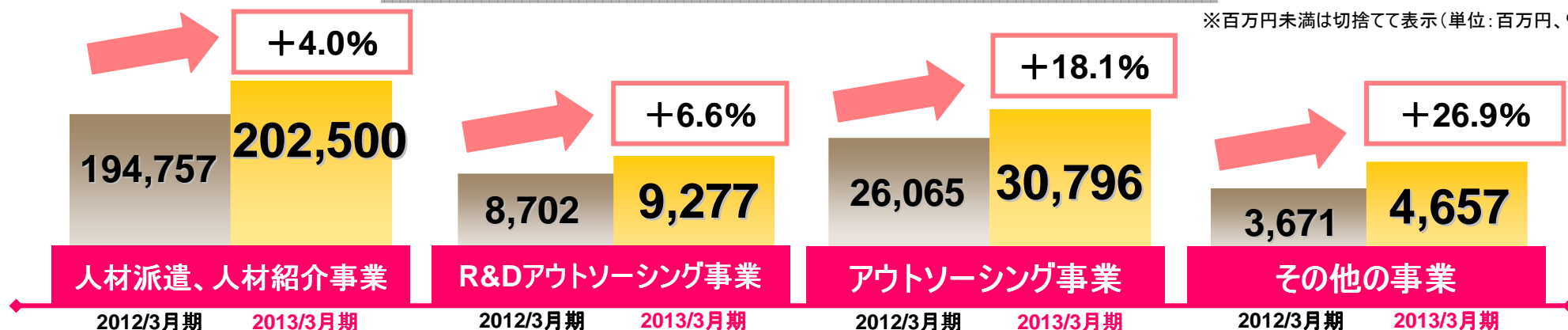
東証1部 (2181)

2013年5月14日(火)

2013年3月期 連結事業別売上高

最高売上更新 全セグメントで増収

※百万円未満は切捨てて表示(単位:百万円、%)



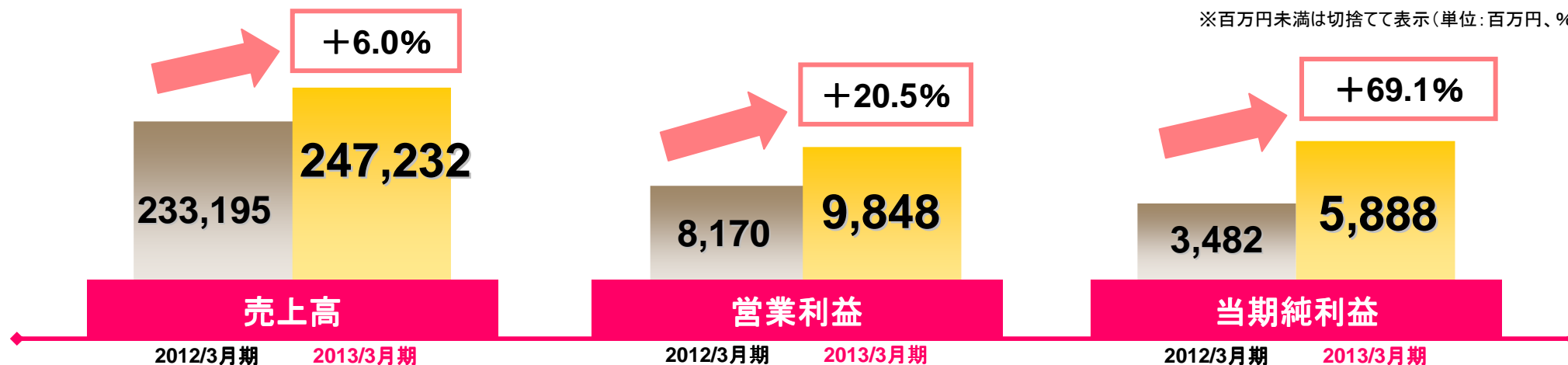
| | 2012/3月期 | | 2013/3月期 | | | |
|---------------|----------------|--------------|----------------|--------------|---------------|--------------|
| | 売上高 | 構成比(%) | 売上高 | 構成比(%) | 増減額 | 前期比(%) |
| 人材派遣、人材紹介事業 | 194,757 | 83.5 | 202,500 | 81.9 | +7,743 | 104.0 |
| オフィスワーク | 53,082 | 22.8 | 49,747 | 20.1 | △3,334 | 93.7 |
| テクニカルワーク | 75,389 | 32.3 | 70,491 | 28.5 | △4,897 | 93.5 |
| ITプロフェッショナル | 18,420 | 7.9 | 18,952 | 7.7 | +532 | 102.9 |
| 営業・販売職 | 7,804 | 3.3 | 7,004 | 2.8 | △799 | 89.8 |
| その他 | 36,368 | 15.6 | 52,525 | 21.3 | 16,156 | 144.4 |
| 人材紹介事業 | 3,692 | 1.6 | 3,778 | 1.5 | +85 | 102.3 |
| R&Dアウトソーシング事業 | 8,702 | 3.7 | 9,277 | 3.8 | +575 | 106.6 |
| アウトソーシング事業 | 26,065 | 11.2 | 30,796 | 12.4 | +4,730 | 118.1 |
| その他の事業 | 3,671 | 1.6 | 4,657 | 1.9 | +986 | 126.9 |
| 合計 | 233,195 | 100.0 | 247,232 | 100.0 | 14,036 | 106.0 |

※2013年3月期第1四半期より、保育サービスを行うテンプスタッフ・ウィッシュ(株)のセグメント区分変更を行っており、前期2012年3月期も今期区分に合わせて組み替えております。

2013年3月期 連結損益計算書

2期連続增收増益 2008年10月ホールディングス発足以来、最高売上・最高利益

※百万円未満は切捨てて表示(単位:百万円、%)



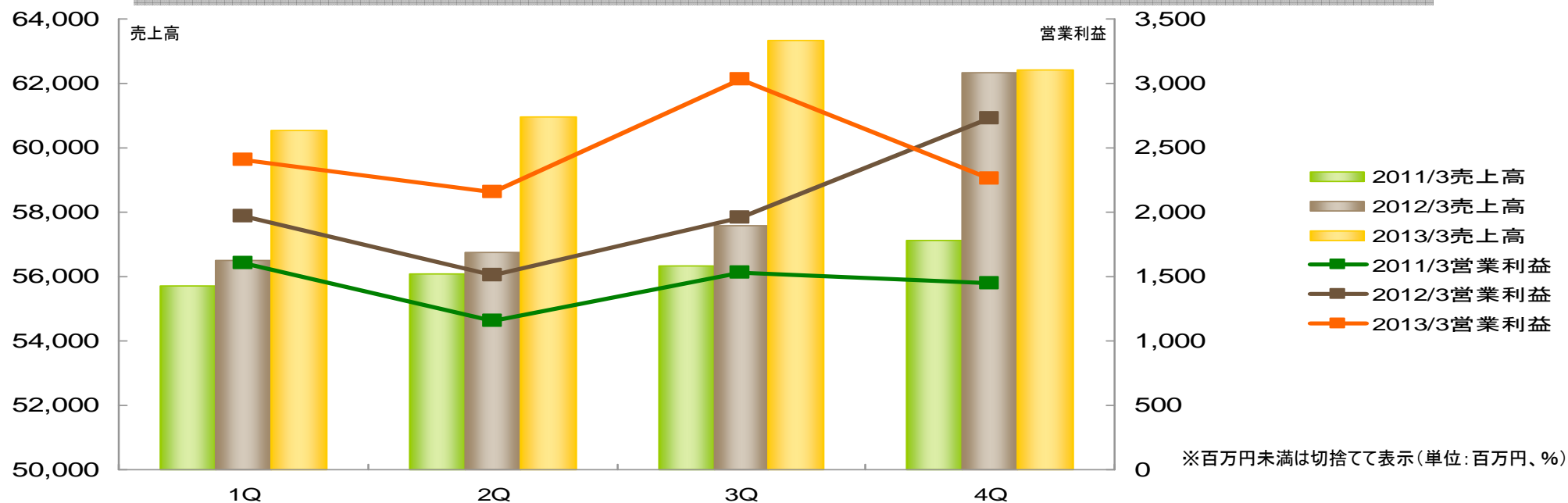
| | 2012/3月期 | 構成比(%) | 2013/3月期 | 構成比(%) | 増減額 | 前期比(%) | 2013/3月期 予想 |
|-------|----------|--------|----------|--------|---------|--------|----------------|
| 売上高 | 233,195 | 100.0 | 247,232 | 100.0 | +14,036 | 106.0 | 247,200 |
| 売上原価 | 196,426 | 84.2 | 207,768 | 84.0 | +11,342 | 105.8 | — |
| 売上総利益 | 36,769 | 15.8 | 39,464 | 16.0 | +2,694 | 107.3 | — |
| 販管費 | 28,599 | 12.3 | 29,615 | 12.0 | +1,016 | 103.6 | — |
| 営業利益 | 8,170 | 3.5 | 9,848 | 4.0 | +1,678 | 120.5 | 9,800 |
| 経常利益 | 8,434 | 3.6 | 10,119 | 4.1 | +1,684 | 120.0 | 10,000 |
| 当期純利益 | 3,482 | 1.5 | 5,888 | 2.4 | +2,405 | 169.1 | 5,300 |

※2013年3月期予想は2012年11月5日に上方修正した予想数値となります。

Copyright (C) since 2013 Temp Holdings Co., Ltd. All rights reserved.

四半期別業績推移(連結)

4Qの前期比悪化要因は稼働日の減少 状況は引き続き好調



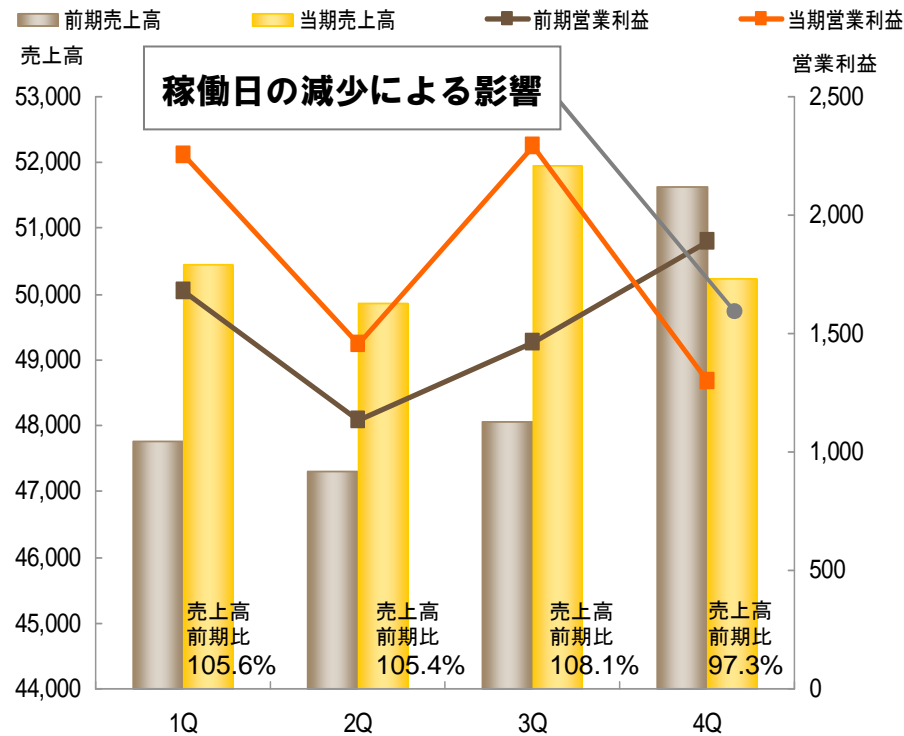
※百万円未満は切捨てて表示(単位:百万円、%)

| | 2011年3月期 | | | | 2012年3月期 | | | | 2013年3月期 | | | | | | | |
|--------|----------|--------|--------|--------|----------|--------|--------|--------|----------|-------|--------|-------|--------|-------|--------|-------|
| | 1Q | 2Q | 3Q | 4Q | 1Q | 2Q | 3Q | 4Q | 1Q | 前年同期比 | 2Q | 前年同期比 | 3Q | 前年同期比 | 4Q | 前年同期比 |
| 売上高 | 55,706 | 56,084 | 56,340 | 57,141 | 56,520 | 56,755 | 57,565 | 62,354 | 60,533 | 107.1 | 60,966 | 107.4 | 63,320 | 110.0 | 62,411 | 100.1 |
| 売上原価 | 46,442 | 47,457 | 47,329 | 48,343 | 47,340 | 48,242 | 48,640 | 52,203 | 50,856 | 107.4 | 51,618 | 107.0 | 52,915 | 108.8 | 52,376 | 100.3 |
| 売上総利益 | 9,263 | 8,626 | 9,010 | 8,797 | 9,179 | 8,513 | 8,925 | 10,151 | 9,676 | 105.4 | 9,348 | 109.8 | 10,404 | 116.6 | 10,034 | 98.9 |
| 売上総利益率 | 16.6 | 15.4 | 16.0 | 15.4 | 16.2 | 15.0 | 15.5 | 16.3 | 16.0 | - | 15.3 | - | 16.4 | - | 16.1 | - |
| 販管費 | 7,657 | 7,472 | 7,474 | 7,346 | 7,208 | 6,997 | 6,967 | 7,425 | 7,270 | 100.9 | 7,192 | 102.8 | 7,375 | 105.9 | 7,776 | 104.7 |
| 営業利益 | 1,606 | 1,154 | 1,535 | 1,451 | 1,971 | 1,515 | 1,957 | 2,725 | 2,405 | 122.0 | 2,155 | 142.2 | 3,029 | 154.8 | 2,258 | 82.8 |
| 営業利益率 | 2.9 | 2.1 | 2.7 | 2.5 | 3.5 | 2.7 | 3.4 | 4.4 | 4.0 | - | 3.5 | - | 4.8 | - | 3.6 | - |

2013年3月期 セグメント別業績推移①

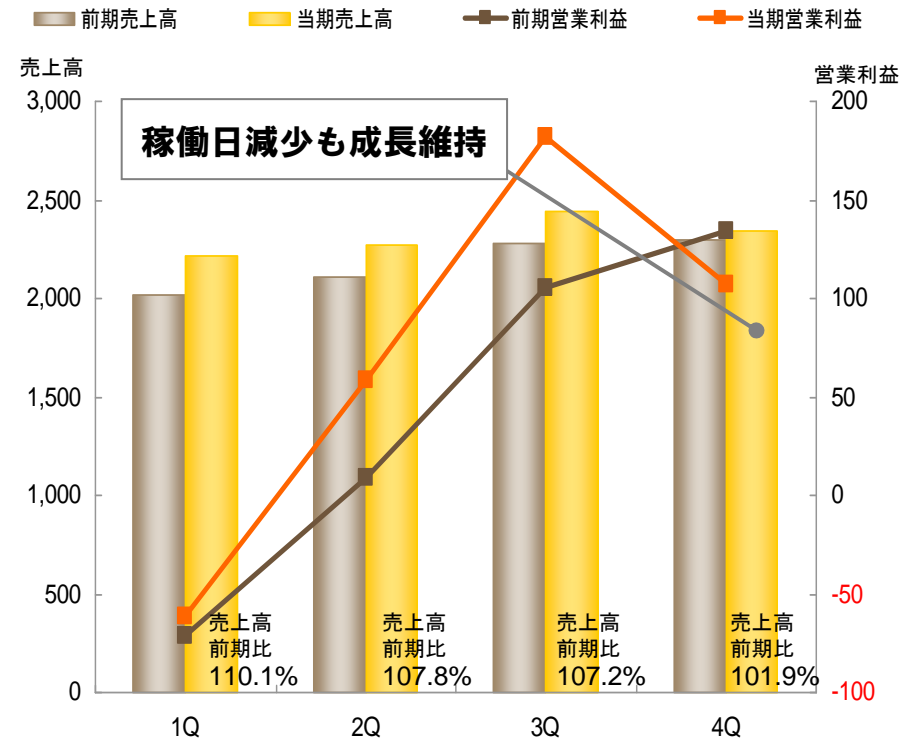
※百万円未満は切捨てて表示（単位：百万円）、売上高は内部取引消去後、営業利益は内部取引消去前となります。子会社のセグメント区分変更を前期実績にも反映しております。

1 人材派遣、人材紹介事業



| | | 1Q | 2Q | 3Q | 4Q | 年間 |
|------|--------|--------|--------|--------|--------|---------|
| 売上高 | 2012/3 | 47,758 | 47,313 | 48,050 | 51,634 | 194,757 |
| | 2013/3 | 50,457 | 49,860 | 51,942 | 50,241 | 202,500 |
| 営業利益 | 2012/3 | 1,680 | 1,132 | 1,465 | 1,889 | 6,168 |
| | 2013/3 | 2,252 | 1,453 | 2,290 | 1,299 | 7,296 |

2 R&Dアウトソーシング事業

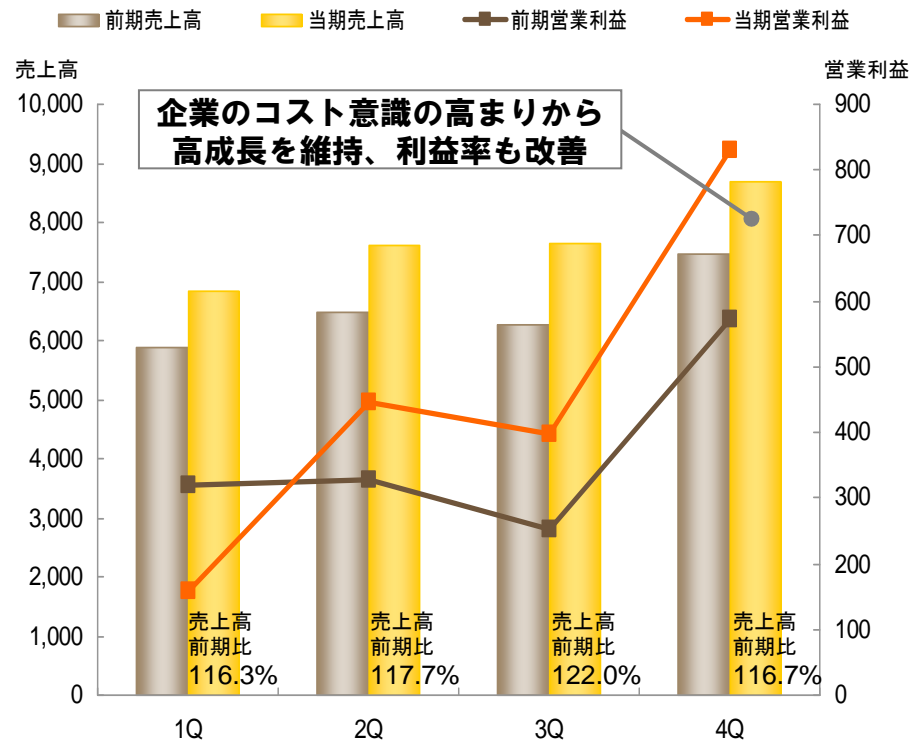


| | | 1Q | 2Q | 3Q | 4Q | 年間 |
|------|--------|-------|-------|-------|-------|-------|
| 売上高 | 2012/3 | 2,014 | 2,107 | 2,280 | 2,299 | 8,702 |
| | 2013/3 | 2,217 | 2,271 | 2,445 | 2,342 | 9,277 |
| 営業利益 | 2012/3 | △71 | 9 | 105 | 134 | 177 |
| | 2013/3 | △61 | 59 | 182 | 107 | 288 |

2013年3月期 セグメント別業績推移②

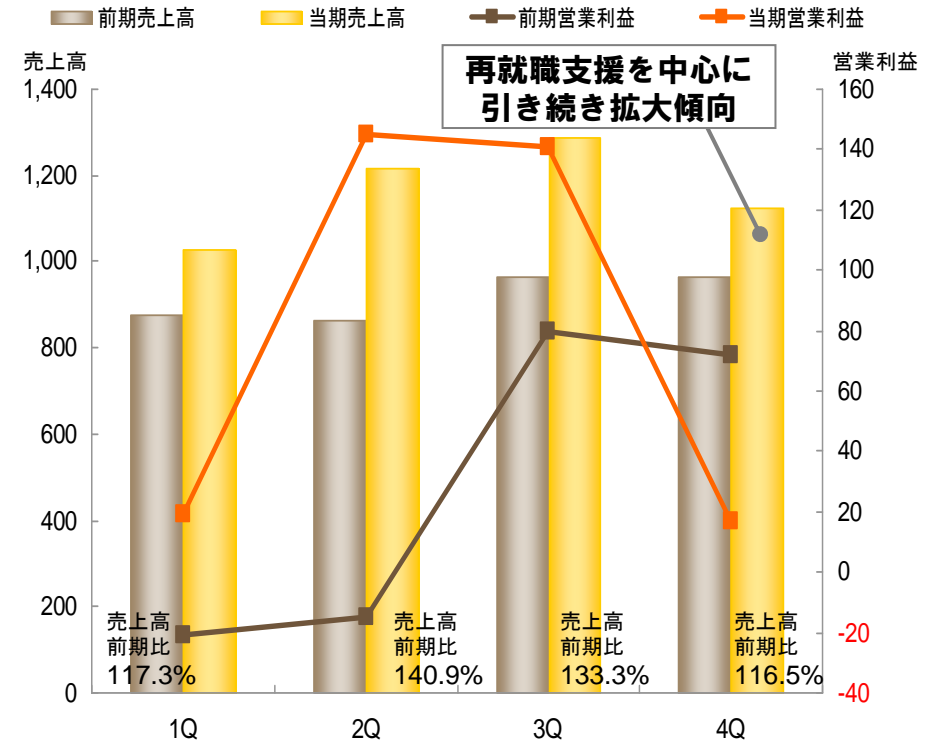
※百万円未満は切捨てて表示（単位：百万円）、売上高は内部取引消去後、営業利益は内部取引消去前となります。子会社のセグメント区分変更を前期実績にも反映しております。

3 アウトソーシング事業



| | | 1Q | 2Q | 3Q | 4Q | 年間 |
|------|--------|-------|-------|-------|-------|--------|
| 売上高 | 2012/3 | 5,869 | 6,471 | 6,269 | 7,455 | 26,065 |
| | 2013/3 | 6,829 | 7,617 | 7,647 | 8,701 | 30,796 |
| 営業利益 | 2012/3 | 320 | 327 | 253 | 571 | 1,473 |
| | 2013/3 | 158 | 446 | 397 | 829 | 1,832 |

4 その他の事業

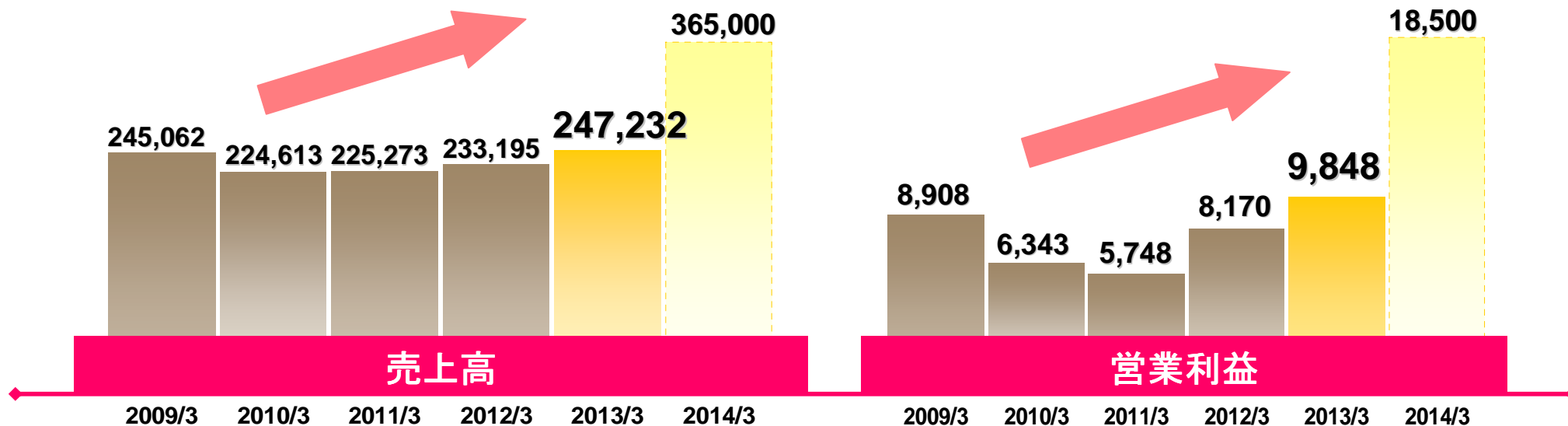


| | | 1Q | 2Q | 3Q | 4Q | 年間 |
|------|--------|-------|-------|-------|-------|-------|
| 売上高 | 2012/3 | 877 | 863 | 964 | 965 | 3,671 |
| | 2013/3 | 1,029 | 1,217 | 1,285 | 1,125 | 4,657 |
| 営業利益 | 2012/3 | △21 | △15 | 80 | 72 | 116 |
| | 2013/3 | 19 | 145 | 141 | 17 | 323 |

業績の推移(連結)

リーマンショック時の2009年3月期水準を超え、伸長
2014年3月期はインテリジェンスホールディングスが加わり、大幅増収増益

※百万円未満は切捨てて表示しております。(単位:百万円、%)



| | 2009/3月期 | 2010/3月期 | 2011/3月期 | 2012/3月期 | 2013/3月期 | 2014/3月期(予想) |
|-----------|----------|----------|----------|----------|----------|--------------|
| 売上高 | 245,062 | 224,613 | 225,273 | 233,195 | 247,232 | 365,000 |
| 営業利益 | 8,908 | 6,343 | 5,748 | 8,170 | 9,848 | 18,500 |
| 営業利益率(%) | 3.6 | 2.8 | 2.6 | 3.5 | 4.0 | 5.1 |
| 経常利益 | 9,245 | 6,734 | 6,231 | 8,434 | 10,119 | 18,300 |
| 経常利益率(%) | 3.8 | 3.0 | 2.8 | 3.6 | 4.1 | 5.0 |
| 当期純利益 | 4,076 | 2,950 | 2,410 | 3,482 | 5,888 | 9,000 |
| 当期純利益率(%) | 1.7 | 1.3 | 1.1 | 1.5 | 2.4 | 2.5 |

配当方針

業績の進展状況に応じて、株主に安定した配当を継続的に実施

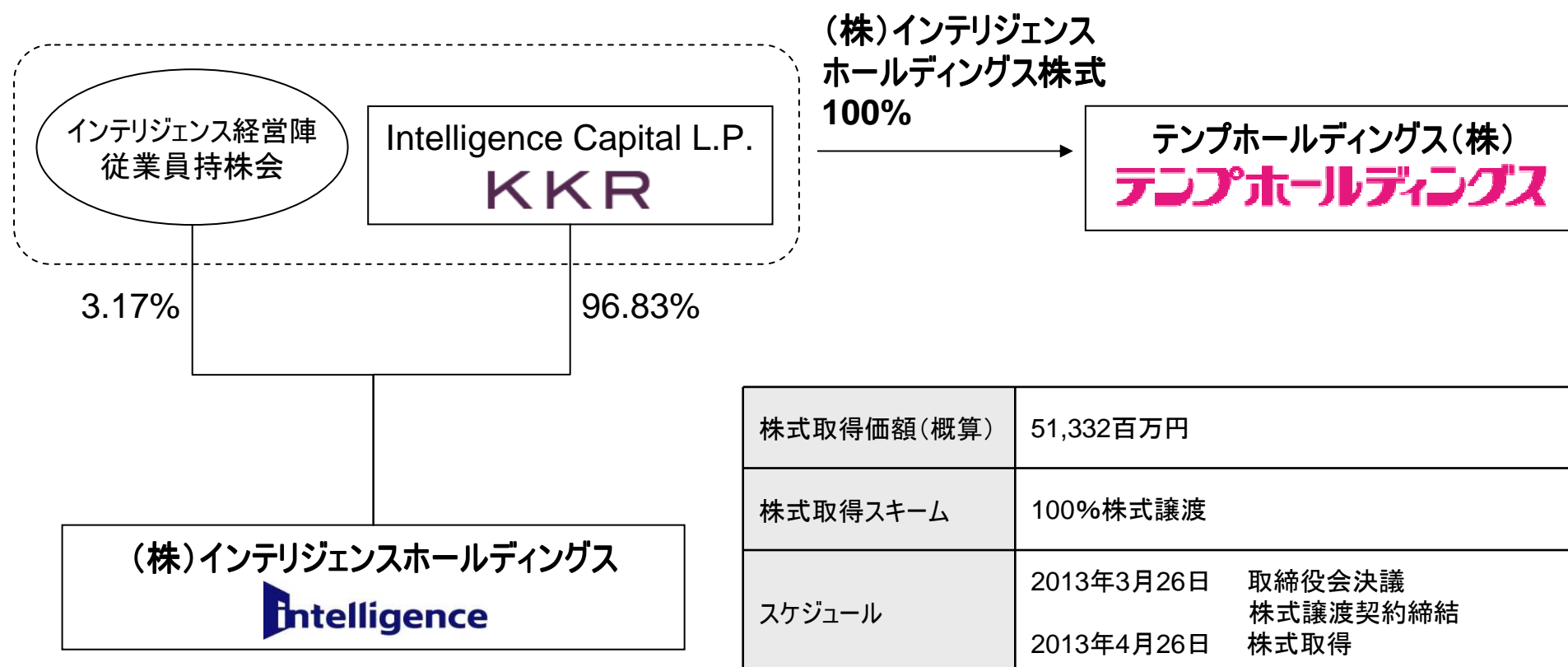
- ◆ 2013年3月期期末配当金は、業績が堅調に推移したことを受け1株当たり2円増配し、10円に修正。この結果、2013年3月期の年間配当金は1株当たり18円となります。
- ◆ 2014年3月期の配当金は、中間配当10円、期末配当10円による年間20円を予定しており、前期より年間2円増配の予定です。

| | 2012/3月期 | | | 2013/3月期 | | | 2014/3月期(予想) | | |
|--------------------------|----------|------|--------|----------|--------|--------|--------------|--------|--------|
| | 中間 | 期末 | 年間 | 中間 | 期末 | 年間 | 中間 | 期末 | 年間 |
| 1株当たり配当金 | 6円 | 8円 | 14円 | 8円 | 10円 | 18円 | 10円 | 10円 | 20円 |
| 1単元株 (100株当たり) 配当金 | 600円 | 800円 | 1,400円 | 800円 | 1,000円 | 1,800円 | 1,000円 | 1,000円 | 2,000円 |
| 配当金総額 | 827百万円 | | | 1,133百万円 | | | — | | |
| 配当性向 (連結) | 23.6% | | | 18.6% | | | 14.5% | | |

(株)インテリジェンスホールディングスの株式取得概要

Kohlberg Kravis Roberts & Co. (以下、KKR)が運営する有限責任組合及び(株)インテリジェンスの経営陣・従業員持株会が保有する、(株)インテリジェンスホールディングス株式100%を取得

既存株主から(株)インテリジェンスホールディングスの株式を取得

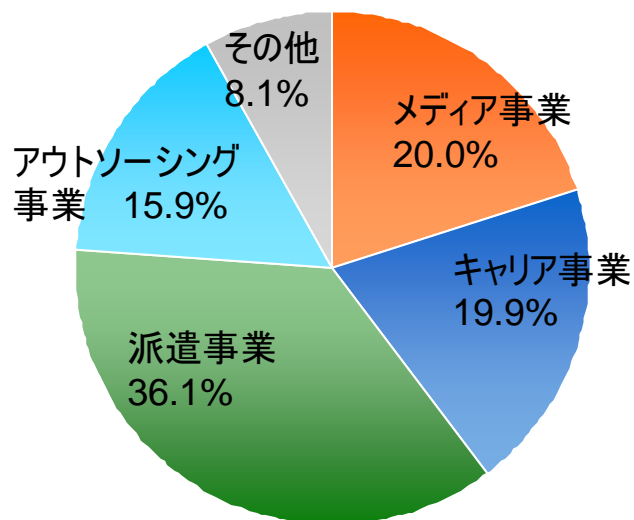


(株)インテリジェンスホールディングスの事業概要(2013年3月現在)

事業領域

- メディア事業：
 - ・パート・アルバイトを中心とした求人広告
- キャリア事業：
 - ・正社員領域の人材紹介・求人広告
- 派遣事業：
 - ・エンジニア派遣・事務派遣
- アウトソーシング事業：
 - ・ITを中心とした運用サポート業務の受託等
- その他：
 - ・ITシステム開発、海外事業等

【2013年3月期売上高構成】



※2013年3月期の売上高は会計監査前の数字であり、各事業別の売上高は内部取引消去後の数字となります。

事業内容・サービスブランド

メディア事業



- “an” ブランドを中心にインターネット・モバイルメディア及び全国主要都市をカバーする情報誌メディアを提供
- アルバイト・パートを中心に契約社員・正社員までの採用をサポート

キャリア事業



- “DODA” ブランドにて人材紹介、求人情報、転職フェアを融合させた独自のサービスを提供
- 人材紹介・求人サイト掲載のみではアプローチできない、様々なターゲットの採用を複数サービスの融合により支援

派遣事業



- 全国主要都市を中心に事務・エンジニア領域での人材派遣サービスを提供
- 「自社媒体を活用した人材調達力」、「スタッフマネジメント力」、「コンプライアンス力」の3つの強みをもって、顧客の事業運営をサポート

アウトソーシング事業



- IT・通信分野を中心に運用サポート業務等を受託。セールスアウトソーシングや事務・コールセンター業務等のBPOサービスも提供
- 官公庁事業受託サービスや新卒紹介サービスも同事業セグメントにて提供

その他



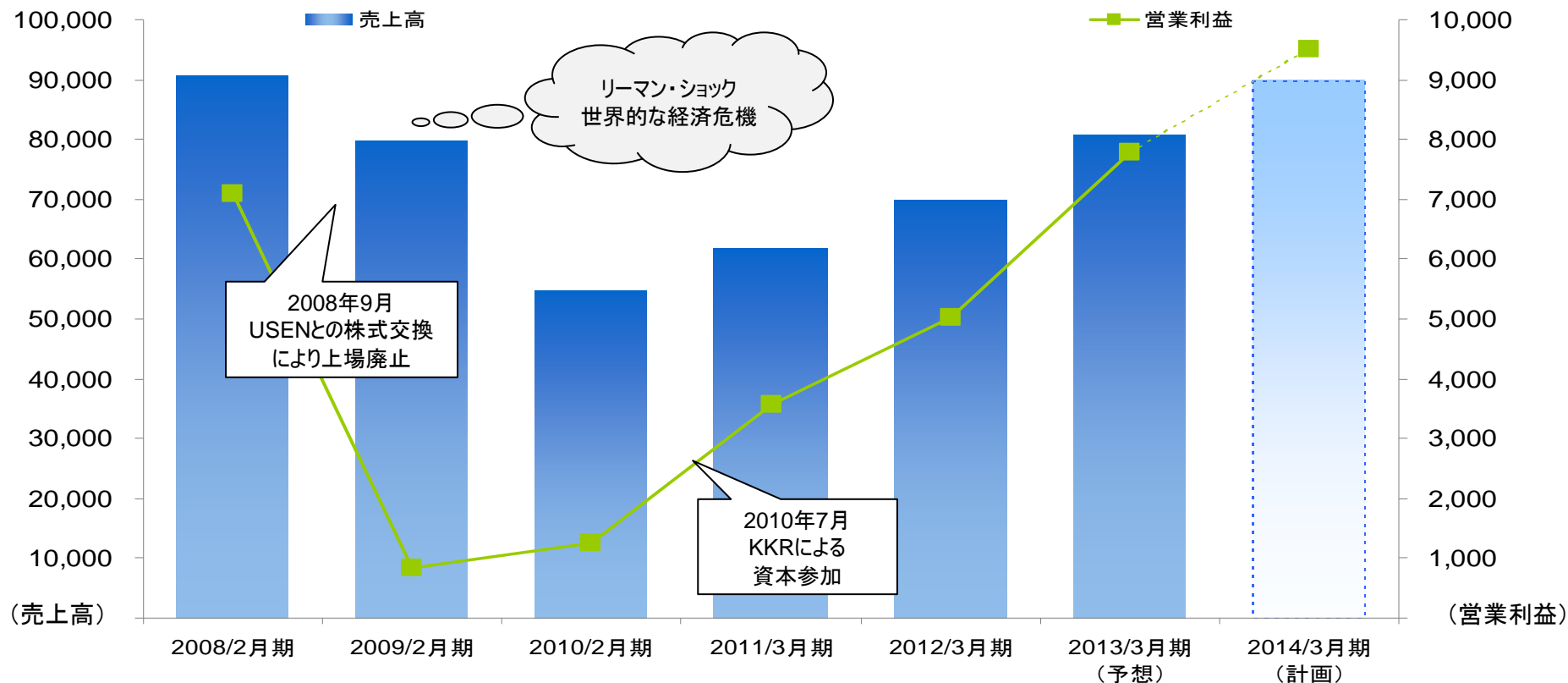
- ITコンサルティング、ソフトウェアの受託・開発
- 経営顧問派遣
- 海外(中国、香港、シンガポール)における人材紹介サービス、人事労務コンサルティング等

※2013年4月よりICTアウトソーシング事業は株式会社インテリジェンスビジネスソリューションズに移管しています。

(株)インテリジェンスホールディングスの業績推移

リーマンショック後、着実に業績を回復・拡大。筋肉質な経営体質を堅持。

※百万円未満は切捨てて表示しております。(単位:百万円)



| | 2008/2月期 | 2009/2月期 | 2010/2月期 | 2011/3月期 | 2012/3月期 | 2013/3月期 (予想) | 2014/3月期 (計画) |
|------|----------|----------|----------|----------|----------|------------------|------------------|
| 売上高 | 90,571 | 79,906 | 54,689 | 61,896 | 69,833 | 80,802 | 90,000 |
| 営業利益 | 7,100 | 847 | 1,247 | 3,560 | 5,024 | 7,771 | 9,500 |

※2011年3月期までは株式会社インテリジェンス連結ベース、2012年3月期は株式会社インテリジェンスホールディングス連結ベースとなります。また、2011年3月期の決算数値は組織再編等で変則的な期間となっており、上記の数値は決算数値を12ヶ月相当に換算しております。2013年3月期の実績は会計監査前の数字となります。

両社のサービスライン

「仕事」「人的資源」を切り口に、求職者・企業を支援する社会的なインフラとしての人材サービス企業へ。
雇用の流動化・安定化を実現する、新たなプラットフォームを創造。

| | テンポホールディングス | Intelligence |
|-------------|--|--|
| 求人広告 | | <div style="display: flex; justify-content: space-between;"> <div style="border: 1px solid black; padding: 5px;"> アルバイト・パート 業界トップクラスの ブランド認知・実績 an </div> <div> 正社員 </div> </div> |
| 人材紹介 | | <div style="border: 1px solid black; padding: 5px; text-align: center;"> 業界トップクラスのブランド認知・実績 DODA </div> |
| 人材派遣 | <div style="border: 1px solid black; padding: 10px; text-align: center;"> 日本全国をカバーする 人材派遣業界最大の規模・ネットワーク テンポスタッフ テンポスタッフ・ピープル </div> | <div style="border: 1px solid black; padding: 5px;"> 全国主要都市を中心に展開 インテリジェンスの 人材派遣 </div> |
| R&Dアウトソーシング | <div style="border: 1px solid black; padding: 5px;"> R&D領域 TEGSEED </div> | |
| アウトソーシング | <div style="border: 1px solid black; padding: 5px;"> IT・通信領域 TOYO TEMPSTAFF TECHNOLOGIES </div> <div style="border: 1px solid black; padding: 5px;"> BPO領域 HOWCOM JEX 株式会社 日本アイデックス </div> | <div style="display: flex; justify-content: space-between;"> <div style="border: 1px solid black; padding: 5px;"> IT・通信領域、 システム開発 Intelligence Business Solutions </div> <div style="border: 1px solid black; padding: 5px;"> 官公庁事業 受託サービス Intelligence </div> <div style="border: 1px solid black; padding: 5px;"> BPO領域 BPO SOLUTIONS </div> </div> |
| 再就職支援 | <div style="border: 1px solid black; padding: 5px; text-align: center;"> テンポスタッフキャリアコンサルティング </div> | <div style="border: 1px solid black; padding: 5px; text-align: center;"> 再就職支援サービス </div> |

セグメント区分の変更について

2014年3月期より、インテリジェンスグループを1セグメントとして報告。
さらに、付加価値の高い技術領域をまとめ
R&Dアウトソーシングの名称および子会社区分を変更。

【旧セグメント】



【新セグメント(2014年3月期より)】



2013年3月期業績

※百万円未満は切捨てて表示(単位:百万円、%)

テナポホールディングス

| | 2013/3月期 | 構成比 (%) | 前期比 (%) |
|---------------|----------|------------|------------|
| 売上高 | 247,232 | 100.0 | 106.0 |
| 人材派遣、人材紹介事業 | 202,500 | 81.9 | 104.0 |
| R&Dアウトソーシング事業 | 9,277 | 3.8 | 106.6 |
| アウトソーシング事業 | 30,796 | 12.4 | 118.2 |
| その他の事業 | 4,657 | 1.9 | 126.9 |
| 売上原価 | 207,768 | 84.0 | 105.8 |
| 売上総利益 | 39,464 | 16.0 | 107.3 |
| 販管費 | 29,615 | 12.0 | 103.6 |
| 営業利益 | 9,848 | 4.0 | 120.5 |
| 経常利益 | 10,119 | 4.1 | 120.0 |
| 当期純利益 | 5,888 | 2.4 | 169.1 |

Intelligence

| | 2013/3月期 (予想) | 構成比(%) |
|------------|------------------|--------|
| 売上高 | 80,802 | 100.0 |
| メディア事業 | 16,125 | 20.0 |
| キャリア事業 | 16,080 | 19.9 |
| 派遣事業 | 29,193 | 36.1 |
| アウトソーシング事業 | 12,858 | 15.9 |
| その他事業 | 6,544 | 8.1 |
| 営業利益 | 7,771 | 9.6 |
| 経常利益 | 6,816 | 8.4 |
| 当期純利益 | 3,618 | 4.5 |

※インテリジェンス2013/3月期の実績は会計監査前の数字、事業別売上高は内部取引消去後の数字となります。

2014年3月期業績予想①

※百万円未満は切捨てて表示(単位:百万円、%)。

2014/3月期よりR&Dアウトソーシング事業はIT&エンジニアリング事業に名称変更し、同時に子会社のセグメント区分を変更しております。

テンプホールディングス

| 2014/3月期 | |
|---------------|----------------|
| 売上高 | 275,000 |
| 人材派遣、人材紹介事業 | 193,200 |
| IT&エンジニアリング事業 | 46,600 |
| アウトソーシング事業 | 30,000 |
| その他の事業 | 5,200 |
| 営業利益 | 11,000 |



Intelligence

| 2014/3月期 | |
|----------|---------------|
| 売上高 | 90,000 |
| 営業利益 | 9,500 |

のれん償却等
連結調整

| | 2014/3月期 (連結) | 構成比 (%) | 前期比 (%) |
|---------------------------------|------------------|--------------|--------------|
| 売上高 | 365,000 | 100.0 | 147.6 |
| 人材派遣・人材紹介事業 | 193,200 | 52.9 | 104.7 |
| IT&エンジニアリング事業 | 46,600 | 12.8 | 143.9 |
| アウトソーシング事業 | 30,000 | 8.2 | 117.2 |
| メディア・キャリア関連事業 (インテリジェンスグループ) | 90,000 | 24.7 | - |
| その他の事業 | 5,200 | 1.4 | 111.6 |
| 営業利益 | 18,500 | 5.1 | 187.8 |
| 経常利益 | 18,300 | 5.0 | 180.8 |
| 当期純利益 | 9,000 | 2.5 | 152.8 |

2014年3月期業績予想②

※百万円未満は切捨てて表示(単位:百万円、%)

| | 2013/3月期実績 | | | | 2014/3月期予想 | | | | | | |
|---------------------------------|------------|---------|---------|-------|----------------|--------------|----------------|--------------|----------------|--------------|--------------|
| | 上期 | 下期 | 通期 | 構成比 | 上期 | 下期 | | 通期 | 構成比 | 前期比 | |
| | | | | | | 前期比 | 前期比 | | | | |
| 売上高 | 121,499 | 125,732 | 247,232 | 100.0 | 178,500 | 146.9 | 186,500 | 148.3 | 365,000 | 100.0 | 147.6 |
| 人材派遣・人材紹介事業 | 91,537 | 93,063 | 184,600 | 74.7 | 95,150 | 103.9 | 98,050 | 105.4 | 193,200 | 52.9 | 104.7 |
| IT&エンジニアリング事業 | 15,670 | 16,715 | 32,386 | 13.1 | 22,700 | 144.9 | 23,900 | 143.0 | 46,600 | 12.8 | 143.9 |
| アウトソーシング事業 | 12,045 | 13,542 | 25,587 | 10.3 | 14,300 | 118.7 | 15,700 | 115.9 | 30,000 | 8.2 | 117.2 |
| メディア・キャリア関連事業 (インテリジェンスグループ) | - | - | - | - | 43,850 | - | 46,150 | - | 90,000 | 24.7 | - |
| その他の事業 | 2,246 | 2,410 | 4,657 | 1.9 | 2,500 | 111.3 | 2,700 | 112.0 | 5,200 | 1.4 | 111.6 |
| 営業利益 | 4,561 | 5,287 | 9,848 | 4.0 | 7,700 | 168.8 | 10,800 | 204.3 | 18,500 | 5.1 | 187.8 |
| 経常利益 | 4,687 | 5,432 | 10,119 | 4.1 | 7,600 | 162.1 | 10,700 | 197.0 | 18,300 | 5.0 | 180.8 |
| 当期純利益 | 2,642 | 3,245 | 5,888 | 2.4 | 3,500 | 132.4 | 5,500 | 169.5 | 9,000 | 2.5 | 152.8 |

※2014/3月期よりR&Dアウトソーシング事業はIT&エンジニアリング事業に名称変更し、同時に子会社のセグメント区分を変更しております。そのため前期2013/3月期実績は今期区分に合わせて組み替えております。